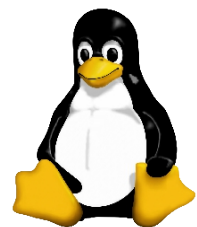
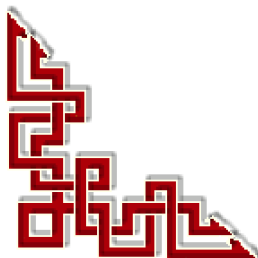


RF-232

Micronator

SME / sans fil
Installation de DD-WRT



© RF-232, Montréal 2012,
6447, avenue Jalobert, Montréal. Québec H1M 1L1

Tous droits réservés RF-232

Décharge de responsabilité

Ce document est uniquement destiné à informer. Les informations, ainsi que les contenus et fonctionnalités de ce document sont fournis sans engagement et peuvent être modifiés à tout moment. *RF-232* n'offre aucune garantie quant à l'actualité, la conformité, l'exhaustivité, la qualité et la durabilité des informations, contenus et fonctionnalités de ce document. L'accès et l'utilisation de ce document se font sous la seule responsabilité du lecteur ou de l'utilisateur.

RF-232 ne peut être tenu pour responsable de dommages de quelque nature que ce soit, y compris des dommages directs ou indirects, ainsi que des dommages consécutifs résultant de l'accès ou de l'utilisation de ce document ou de son contenu.

Chaque internaute doit prendre toutes les mesures appropriées (mettre à jour régulièrement son logiciel antivirus, ne pas ouvrir des documents suspects de source douteuse ou non connues) de façon à protéger le contenu de son ordinateur de la contamination d'éventuels virus circulant sur la toile.

Avertissement

Bien que nous utilisions ici un vocabulaire issu des techniques informatiques, nous ne prétendons nullement à la précision technique de tous nos propos dans ce domaine.

Sommaire

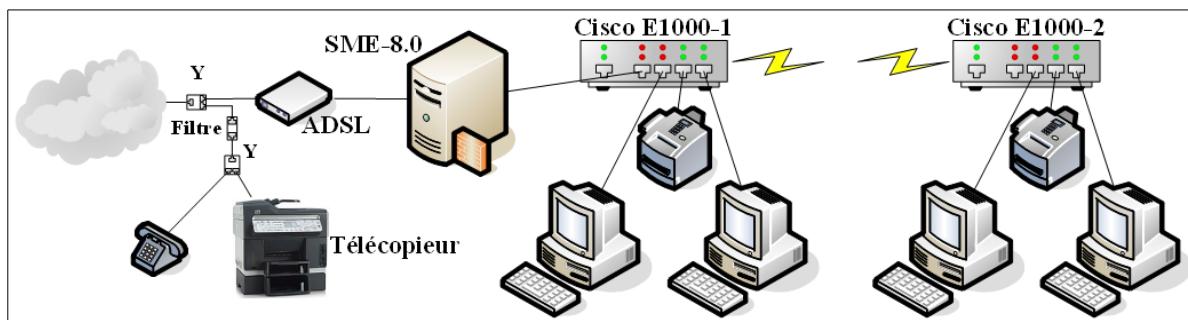
| | |
|---|----------|
| I- Introduction..... | 5 |
| 1. Description générale..... | 5 |
| 1.1. Note au lecteur..... | 5 |
| 1.2. Conventions..... | 5 |
| II- Pré requis..... | 6 |
| 1. Installation d'un serveur SME..... | 6 |
| 2. Téléchargement de DD-WRT..... | 6 |
| 2.1. Pré-requis pour le routeur..... | 6 |
| 3. Réinitialisation du routeur..... | 7 |
| III- Installation de DD-WRT..... | 8 |
| 1. Branchement..... | 8 |
| 2. Connexion au routeur..... | 8 |
| 3. Mise à jour du micrologiciel..... | 9 |
| 4. Vérification..... | 11 |
| Crédits..... | 13 |

I- Introduction

1. Description générale

Relier deux réseaux situés dans des locaux différents, sans inter-connexion filaire, est maintenant possible à faible coût. Nous allons utiliser deux routeurs **Cisco E-1000** pour relier sans fil ces deux locaux après y avoir installé le micrologiciel **DD-WRT** comme système d'exploitation.

Ce deuxième document de la série *SME sans fil* décrit l'installation de **DD-WRT** comme système d'exploitation pour les deux routeurs.



1.1. Note au lecteur

* Les captures d'écrans ne sont que des références.

** Les informations écrites ont préséance sur celles retrouvées dans les captures d'écrans. Veiller à se référer aux différents tableaux lorsque ceux-ci sont présents.

1.2. Conventions

Toutes les commandes à entrer sur le serveur sont en **gras**. Les affichages à surveiller sont en **rouge** ou en **bleu**.

```
# ping 192.168.1.149
192.168.1.149 is alive
#
```

Les liens de référence internet sont en [bleu](#) et ceux intra-document en [bleu](#).



Manipulation, truc ou ruse pour se tirer d'embaras.



Une recommandation ou astuce.



Une note.



Une étape, note ou procédure à surveiller.



Un site de téléchargement **FTP**.

II- Pré requis

1. Installation d'un serveur SME

Pour le premier document de la série *SME sans fil* décrivant l'installation d'un serveur **SME-8.0**, on peut se référer au document suivant: http://www.micronator.org/PDF/RF-232_SME-8.0_Installation.pdf.

2. Téléchargement de DD-WRT

DD-WRT offre beaucoup plus de choix de modes de fonctionnement que le micrologiciel original du fabricant donc, on va installer **DD-WRT** comme micrologiciel pour les routeurs.

2.1. Pré-requis pour le routeur

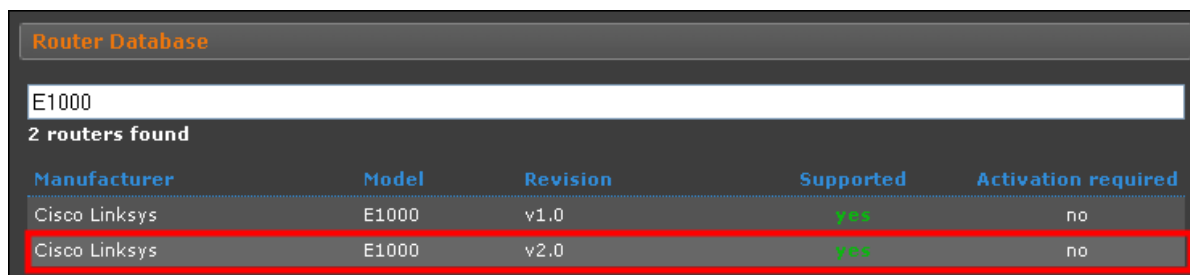
Pour pouvoir installer le micrologiciel **DD-WRT**, en remplacement de l'original sur le routeur il faut que le routeur soit dans la liste des routeurs compatibles. Voir le lien suivant pour savoir si le routeur choisi remplit les pré-requis: <http://www.dd-wrt.com/site/support/router-database>.

On entre le numéro du modèle et si le routeur remplit les prérequis, le nom complet du modèle s'affichera et on verra s'il est supporté. *Si rien n'apparaît c'est qu'il n'est pas supporté.*



| Manufacturer | Model | Revision | Supported | Activation required |
|---------------|-------|----------|-----------|---------------------|
| Cisco Linksys | E1000 | v1.0 | yes | no |
| Cisco Linksys | E1000 | v2.0 | yes | no |

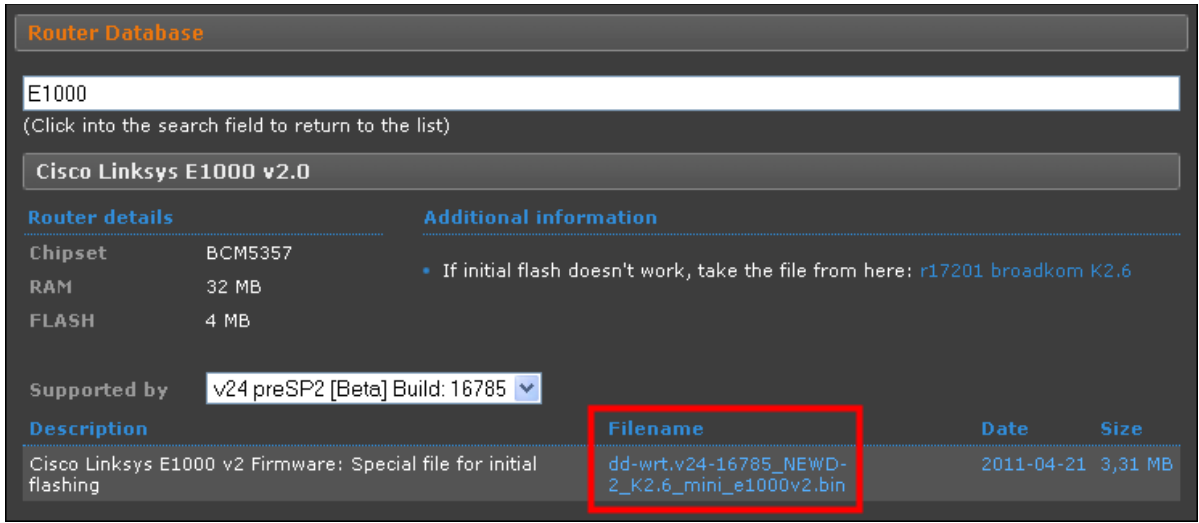
On clique sur la ligne de la "Revision" du routeur pour afficher la version de **DD-WRT** qu'on doit utiliser.



| Manufacturer | Model | Revision | Supported | Activation required |
|---------------|-------|----------|-----------|---------------------|
| Cisco Linksys | E1000 | v1.0 | yes | no |
| Cisco Linksys | E1000 | v2.0 | yes | no |

Pré requis

On peut alors télécharger le fichier requis en double-cliquant sur le nom du fichier.



Router Database

E1000
(Click into the search field to return to the list)

Cisco Linksys E1000 v2.0

Router details | **Additional information**

Chipset: BCM5357
RAM: 32 MB
FLASH: 4 MB

Supported by: v24 preSP2 [Beta] Build: 16785

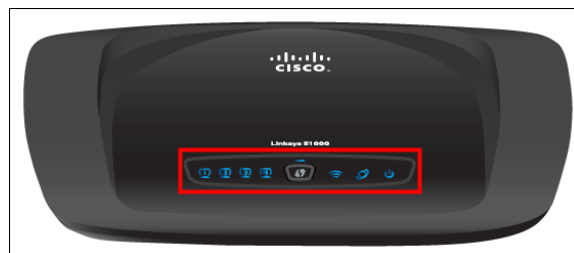
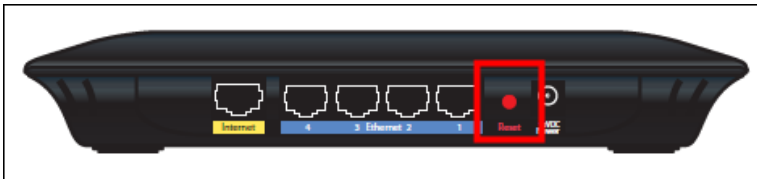
| Description | Filename | Date | Size |
|--|---|------------|---------|
| Cisco Linksys E1000 v2 Firmware: Special file for initial flashing | dd-wrt.v24-16785_NEWD-2_K2.6_mini_e1000v2.bin | 2011-04-21 | 3,31 MB |

On télécharge le micrologiciel **DD-WRT** et on le sauvegarde sur la station de travail qui sera reliée au routeur à mettre à jour.

3. Réinitialisation du routeur

Avant de faire quoi que ce soit, on réinitialise le routeur aux paramètres par défaut du fabricant en appliquant la règle des 30-30-30.

- Avec le routeur allumé, on appuie sur le bouton "**Reset**" pour 30 secondes.
- Tout en continuant d'appuyer sur le bouton "**Reset**", on débranche le cordon d'alimentation du routeur et on attend encore 30 secondes.
- Toujours en continuant d'appuyer sur le bouton "**Reset**", on rebranche le cordon d'alimentation et on attend encore 30 secondes.
- On relâche enfin le bouton "**Reset**".
- On attend une ou deux minutes jusqu'à ce que toutes les **LEDs** se soient stabilisées.

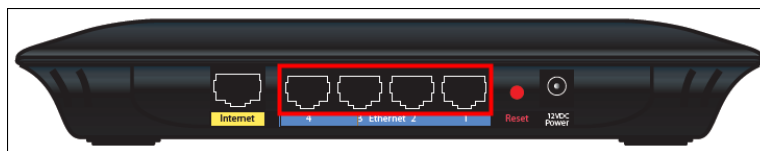


Voilà, on est prêt pour la mise à jour au micrologiciel **DD-WRT**.

III- Installation de DD-WRT

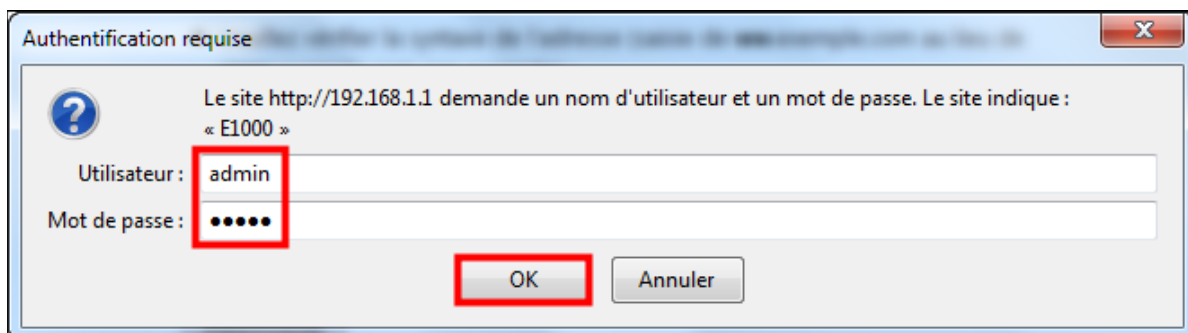
1. Branchement

On branche le câble réseau de notre station de travail dans un des ports internet (1...4) du routeur.

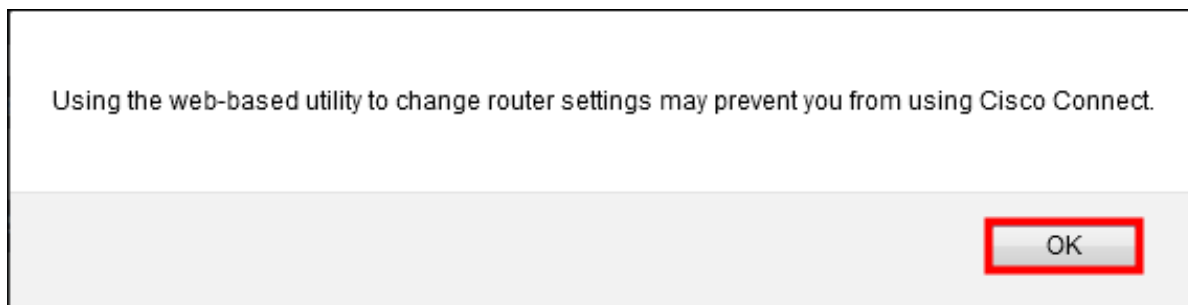


2. Connexion au routeur

On pointe le navigateur **Firefox** sur **192.168.1.1** qui est l'adresse **IP** par défaut du routeur. Le nom d'utilisateur et le mot de passe par défaut sont **admin/admin** pour un **Cisco E1000**.

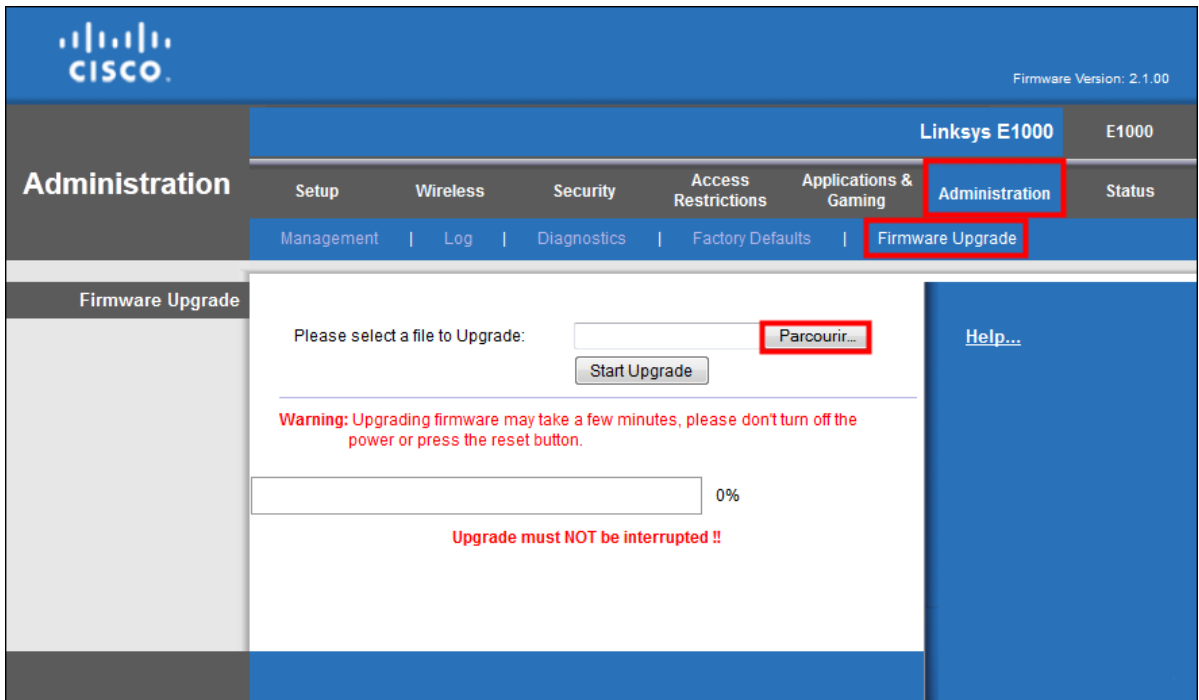


On accepte en cliquant **OK**.

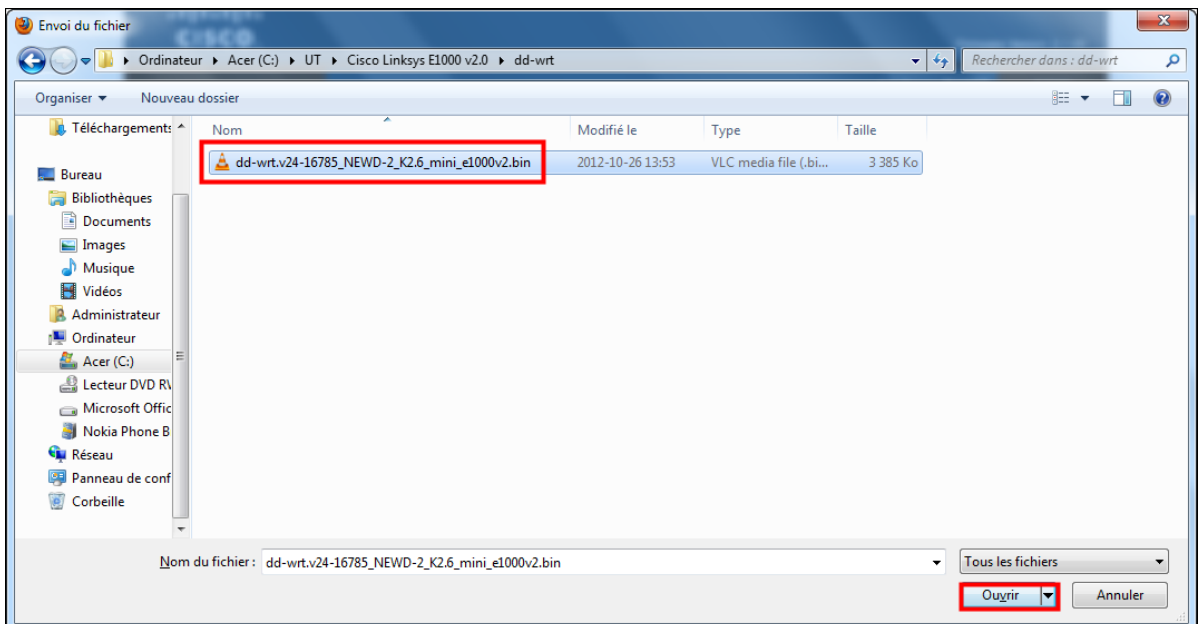


3. Mise à jour du micrologiciel

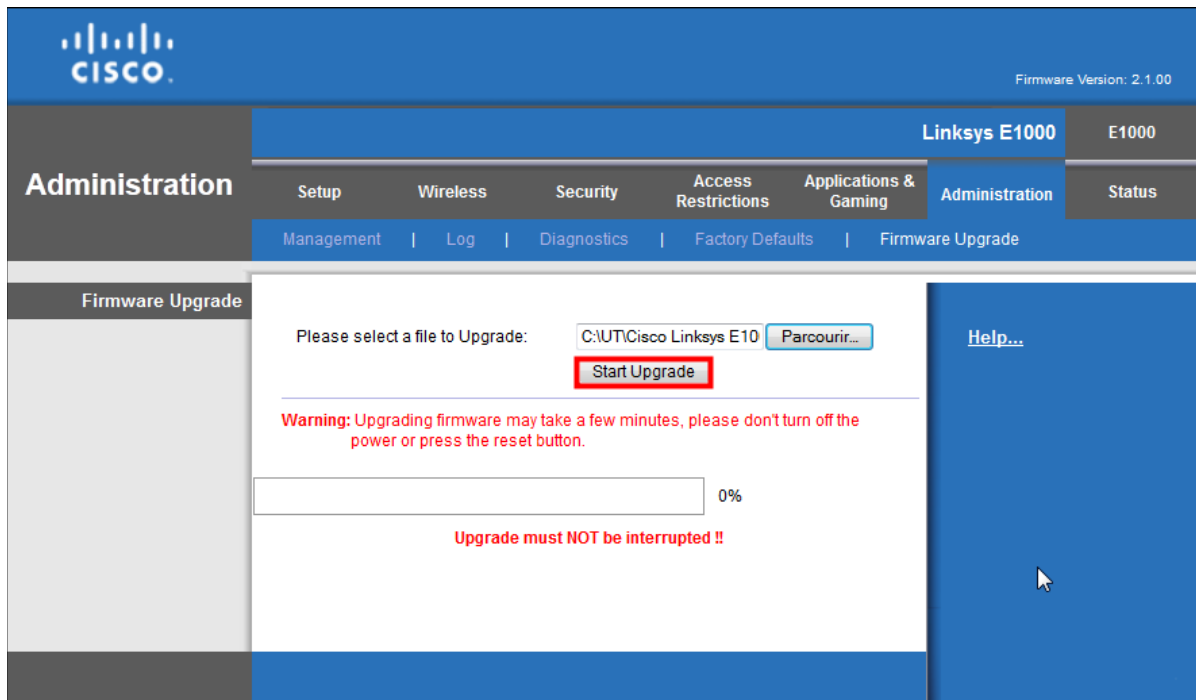
Administration | Firmware Upgrade | Parcourir...



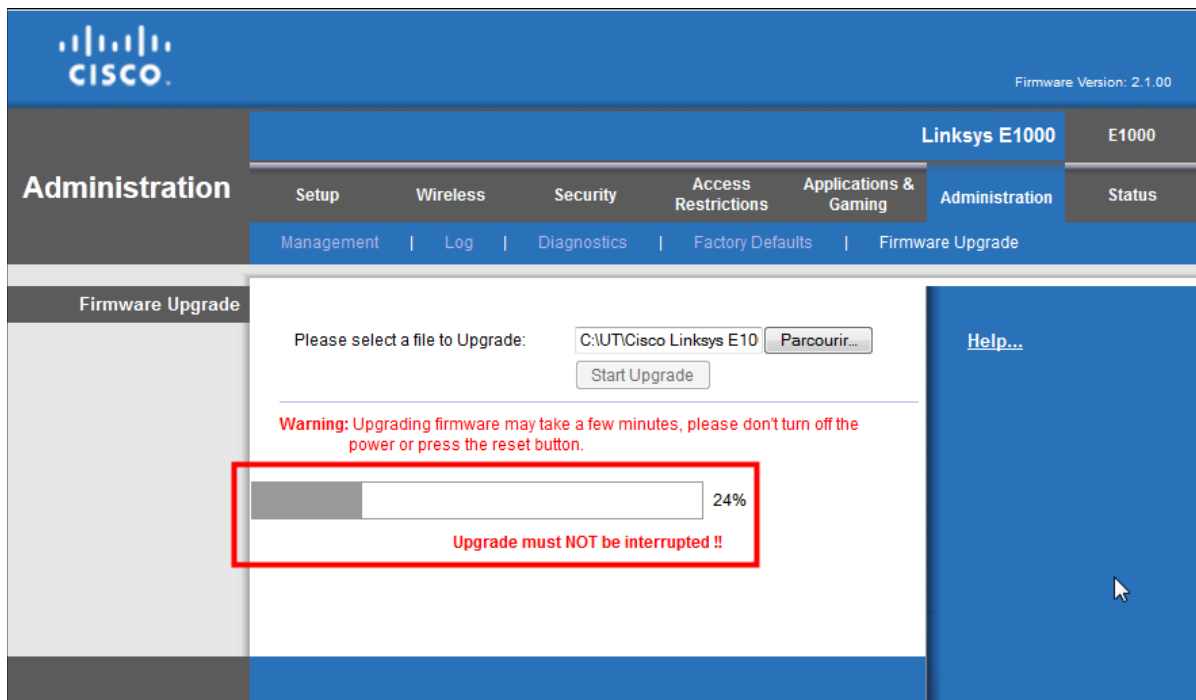
On sélectionne le micrologiciel qu'on vient de télécharger | Ouvrir.



Start Upgrade.

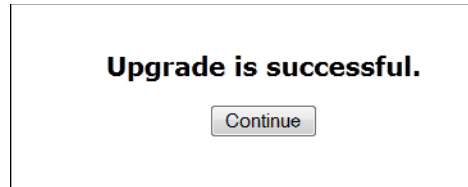


Tout se passe bien. Soyons patients...



Installation de DD-WRT

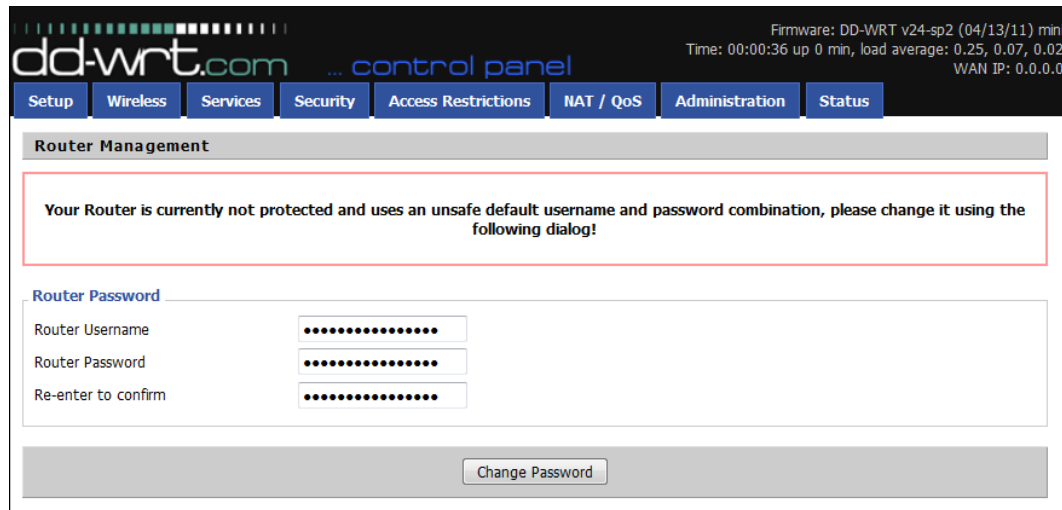
Victoire totale. Encore une fois on attends que toutes les **LEDs** du routeur se stabilisent, environ 2-3 minutes.



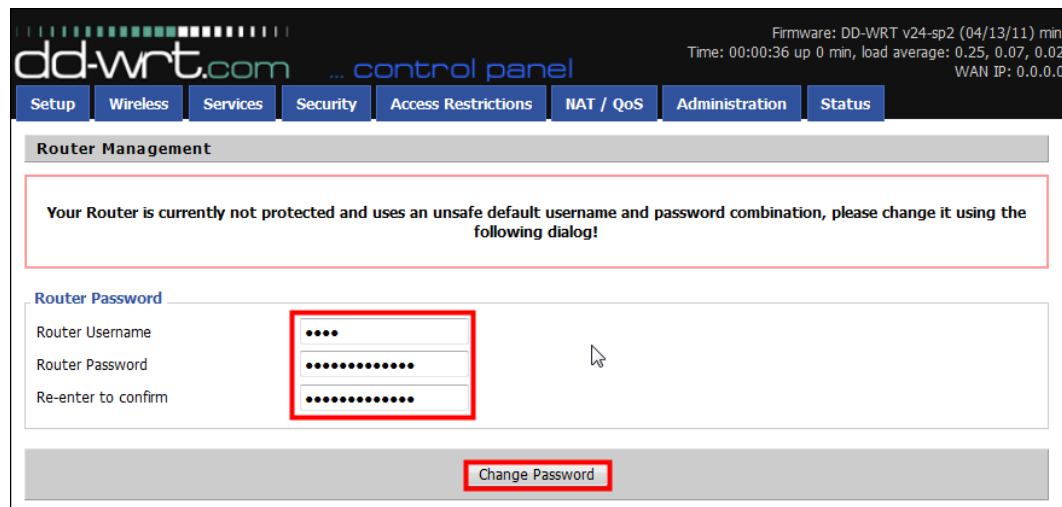
Lorsque toutes les **LEDs** se sont stabilisées, on débranche l'alimentation du routeur, on attend 30 secondes et on rebranche.

4. Vérification

On se rend à l'adresse par défaut du routeur roulant **DD-WRT**: **192.168.1.1**.



On choisit un nom d'utilisateur et un mot de passe | **Change Password**.



On vérifie le statut du routeur | **Status.**

dd-wrt.com ... control panel

Firmware: DD-WRT v24-sp2 (04/13/11) min
Time: 00:05:43 up 5 min, load average: 0.03, 0.03, 0.00
WAN IP: 0.0.0.0

Setup Wireless Services Security Access Restrictions NAT / QoS Administration **Status**

System Information

Router

| | |
|--------------|-------------------|
| Router Name | DD-WRT |
| Router Model | Linksys E1000 v2 |
| LAN MAC | 68:7E:74:D6:74:13 |
| WAN MAC | 68:7E:74:D6:74:14 |
| Wireless MAC | 68:7E:74:D6:74:15 |
| WAN IP | 0.0.0.0 |
| LAN IP | 192.168.1.1 |

Services

| | |
|---------------|----------|
| DHCP Server | Enabled |
| WRT-radauth | Disabled |
| Sputnik Agent | Disabled |

Memory

| | |
|-----------------|-------------------|
| Total Available | 25.9 MB / 32.0 MB |
| Free | 15.1 MB / 25.9 MB |
| Used | 10.8 MB / 25.9 MB |
| Buffers | 1.3 MB / 10.8 MB |
| Cached | 3.7 MB / 10.8 MB |
| Active | 0.8 MB / 10.8 MB |
| Inactive | 0.7 MB / 10.8 MB |

Space Usage

JFFS2 (Not mounted)

Wireless

Radio is On

Mode AP

Network Mixed

SSID dd-wrt

Channel 6

TX Power 71 mW

Rate 144 Mbps

Wireless Packet Info

| | |
|------------------|-----------------|
| Received (RX) | 0 OK, no error |
| Transmitted (TX) | 92 OK, 1 errors |

Wireless Clients

| MAC Address | Interface | Uptime | TX Rate | RX Rate | Signal | Noise | SNR | Signal Quality |
|-------------|-----------|--------|---------|---------|--------|-------|-----|----------------|
| - None - | | | | | | | | |

DHCP Clients

| Host Name | IP Address | MAC Address | Client Lease Time |
|-----------|------------|-------------|-------------------|
| - None - | | | |

Auto-Refresh is On

DD-WRT

DONATE

You may also donate through the Moneybookers account mb@dd-wrt.com

DONATE WITH moneybookers

On répète la procédure pour le deuxième routeur **E1000**.



Hissons la bannière de la victoire.

Crédits

© 2012 **RF-232**.

Auteur: **Michel-André Robillard CLP**

Remerciement: **Tous les contributeurs GNU/GPL.**

Intégré par: **Michel-André Robillard CLP**

Contact: **michelandre at micronator.org**

Répertoire de ce document: E:\000_DocPourRF232_general\RF-232_SME-8.0_Sans-Fil\RF-232_SME_Sans-Fil_Inst_DD-WRT_20121213_08h58.odt

Historique des modifications:

| <i>Version</i> | <i>Date</i> | <i>Commentaire</i> | <i>Auteur</i> |
|----------------|-------------|-----------------------|-----------------|
| 0.0.1 | 2012-11-01 | Début. | M.-A. Robillard |
| 0.0.2 | 2012-11-08 | Corrections mineures. | M.-A. Robillard |

Index

| | | |
|------------------------------------|----------|--|
| 1 | | |
| 192.168.1.1..... | 8, 11 | |
| 3 | | |
| 30-30-30..... | 7 | |
| A | | |
| admin/admin..... | 8 | |
| Administration..... | 9 | |
| astuce..... | 5 | |
| Avertissement..... | 2 | |
| B | | |
| Branchement..... | 8 | |
| C | | |
| captures d'écrans..... | 5 | |
| Change Password..... | 11 | |
| Cisco E-1000..... | 5 | |
| Commentaire..... | 13 | |
| Connexion au routeur..... | 8 | |
| Contributeur..... | 17 | |
| Conventions..... | 5 | |
| Crédits..... | 13 | |
| D | | |
| DD-WRT..... | 5, 6, 11 | |
| Description générale..... | 5 | |
| E | | |
| E1000..... | 12 | |
| étape..... | 5 | |
| F | | |
| FireFox..... | 8 | |
| Firmware Upgrade..... | 9 | |
| FTP..... | 5 | |
| I | | |
| Installation d'un serveur SME..... | 6 | |
| Installation de DD-WRT..... | 8 | |
| Introduction..... | 5 | |
| IP..... | 8 | |
| L | | |
| la "Licence"..... | 17 | |
| LED..... | 7, 11 | |
| M | | |
| Manipulation..... | 5 | |
| micrologiciel..... | 6, 9 | |
| mise à jour..... | 7 | |
| Mise à jour..... | 9 | |
| mot de passe..... | 8, 11 | |
| N | | |
| nom d'utilisateur..... | 8 | |
| nom d'utilisateur..... | 11 | |
| note..... | 5 | |
| Note au lecteur..... | 5 | |
| Notice de Licence..... | 17 | |
| numéro du modèle..... | 6 | |
| O | | |
| OK..... | 8 | |
| P | | |
| Ouvrir..... | 9 | |
| Parcourir..... | 9 | |
| ports internet (1...4)..... | 8 | |
| Pré requis..... | 6 | |
| procédure..... | 5 | |
| R | | |
| recommandation..... | 5 | |
| Réinitialisation du routeur..... | 7 | |
| Reset..... | 7 | |
| Revision..... | 6 | |
| RF-232..... | 2 | |
| routeurs compatibles..... | 6 | |
| S | | |
| SME-8.0..... | 6 | |
| Start Upgrade..... | 10 | |
| statut du routeur..... | 12 | |
| T | | |
| Téléchargement..... | 6 | |
| the "License"..... | 17 | |
| V | | |
| Vérification..... | 11 | |
| ©..... | | |
| ©..... | 2 | |
| © 2012..... | 13 | |

Licence PDL

Notice de Licence de Documentation Publique

Le contenu de cette documentation est soumis à la Licence de Documentation Publique dans sa version 1.0 (la "Licence"); vous ne pouvez utiliser cette documentation que si vous respectez les conditions de cette Licence. Une copie de la Licence, en anglais, est disponible à l'adresse suivante: <http://www.openoffice.org/licenses/PDL.html>,

La documentation d'origine s'intitule: **RF-232_SME_Sans-Fil_Inst_DD-WRT**. L'auteur initial de la documentation d'origine est **Michel-André Robillard CLP** copyright © 2012. Tous droits réservés. (Coordonnées de l'auteur initial: michelandre at micronator dot org).

Contributeur(s): _____.

Certaines parties ont été créées par _____ et sont protégées par le droit d'auteur © _____ [Insérer l'année (les années) de création]. Tous droits réservés. (Coordonnées du (des contributeur(s)): _____ [Insérer un lien hypertexte ou adresse(s) courriel]).

NOTE: Le texte de cet annexe-ci peut différer légèrement du texte des notices dans les fichiers de la documentation d'origine. Vous devez utiliser le texte de cet annexe-ci plutôt que le texte de la documentation d'origine pour vos propres modifications.

Public Documentation License Notice

The contents of this Documentation are subject to the Public Documentation License Version 1.0 (the "License"); you may only use this Documentation if you comply with the terms of this License. A copy in English of the License is available at: <http://www.openoffice.org/licenses/PDL.html>,

The Original Documentation is: **RF-232_SME_Sans-Fil_Inst_DD-WRT**. The Initial Writer of the Original Documentation is **Michel-André Robillard CLP** Copyright © 2012. All Rights Reserved. (Initial Writer contact(s): michelandre at micronator dot org).

Contributor(s): _____.

Portions created by _____ are Copyright © _____ [Insert year(s)]. All Rights Reserved. (Contributor contact(s): _____ [Insert hyperlink/alias]).

NOTE: The text of this Appendix may differ slightly from the text of the notices in the files of the Original Documentation. You should use the text of this Appendix rather than the text found in the Original Documentation for Your Modifications.

