

G4L (Ghost for Linux) Usage Local

Version: 0.1 -- 11 août 2006

© Michel-André Robillard CLP, MasterCNE

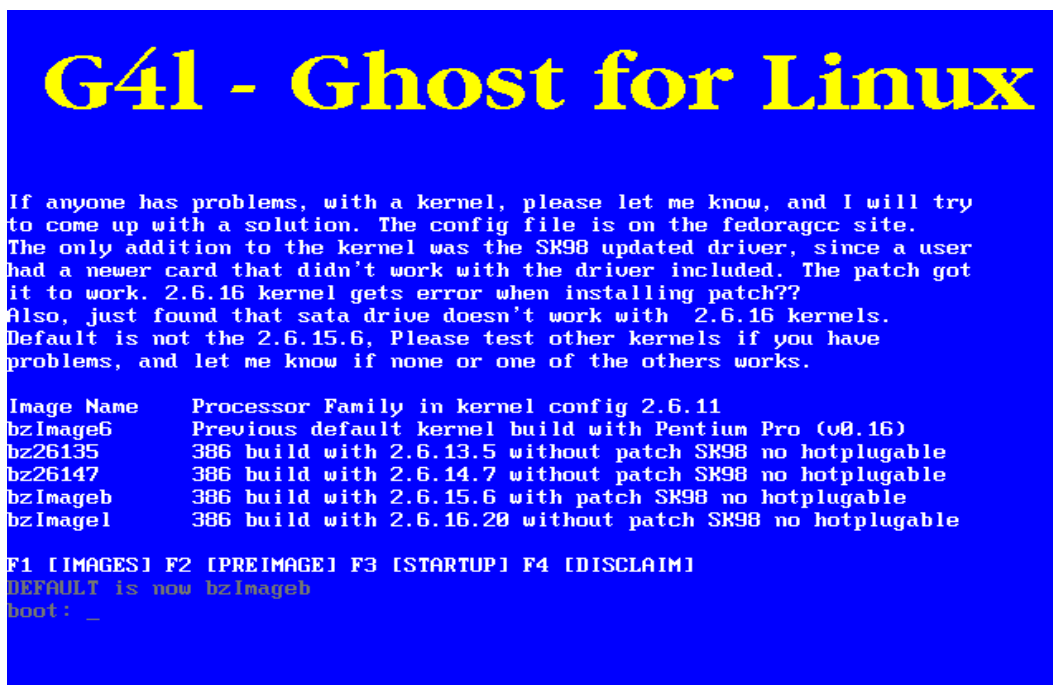
michelandre at micronator.org

On peut trouver l'iso de la dernière version de g4l à: <ftp://fedoragcc.dyndns.org/> .

Avant toute chose, il faut s'assurer que la capacité du disque de destination soit égale ou plus grande que celle du disque source.

Insérer le CD de G4L et démarrer le PC.

S'assurer que la source d'amorçage du PC soit le CD.



```
G4l - Ghost for Linux

If anyone has problems, with a kernel, please let me know, and I will try
to come up with a solution. The config file is on the fedoragcc site.
The only addition to the kernel was the SK98 updated driver, since a user
had a newer card that didn't work with the driver included. The patch got
it to work. 2.6.16 kernel gets error when installing patch??
Also, just found that sata drive doesn't work with 2.6.16 kernels.
Default is not the 2.6.15.6, Please test other kernels if you have
problems, and let me know if none or one of the others works.

Image Name      Processor Family in kernel config 2.6.11
bzImage6        Previous default kernel build with Pentium Pro (v0.16)
bz26135         386 build with 2.6.13.5 without patch SK98 no hotplugable
bz26147         386 build with 2.6.14.7 without patch SK98 no hotplugable
bzImageb        386 build with 2.6.15.6 with patch SK98 no hotplugable
bzImage1        386 build with 2.6.16.20 without patch SK98 no hotplugable

F1 [IMAGES] F2 [PREIMAGE] F3 [STARTUP] F4 [DISCLAIM]
DEFAULT is now bzImageb
boot: _
```

Illustration 1: Choix du noyau.

Pour choisir le noyau par défaut, appuyer sur **RETOUR**.

```

Disclaimer concerning Copyright: Prior version(s) of g4l appear to have
been based on G4U (ghost for unix) a NetBSD-based bootfloppy/CD-ROM by
Hubert Feyrer <hubert@feyrer.de> Copyright(c) 1999,2000,2001,2002,2003,2004
G4U: http://www.feyrer.de/g4u/   http://www.feyrer.de/g4u/g4l.html
The G4L project had an earlier author (nme), who original started
the project. Then it moved to fra_step, who wrote the current
version. 0.14beta, which is vastly different than 0.10
In addition to information at the G4U site above
G4L: https://sourceforge.net/projects/g4l
    http://freshmeat.net/projects/g4l/
I've made modification to the g4l 0.14beta script to make
it better for my needs, and to provide this to others to use or not
I can not speak for the previous authors of G4U or G4L
I have currently load my modifications at a Fedora Server at my office
ftp://fedoragcc.dyndns.org

Hope this version is useful to you
Michael D. Setzer II, mikes@kuentos.guam.net
Computer Science Instructor, Guam Community College

```

100%

< EXIT >

Illustration 2: Disculpation de responsabilité.

Appuyer sur **RETOUR** pour accepter la disculpation de responsabilité.

Basic Instruction for using G4L (Ghost For Linux)

Option 1: Enter g4l, and use menus to fill in options.

Option 2: Enter g4l with parameter options

Available Options that can be used

- \$1 - IP address of FTP Server
- \$2 - IMAGE NAME WITH EXTENSION
- \$3 - USERID and PASSWORD either of two formats
USERID:PASSWORD or '-u USERID -p PASSWORD'
- \$4 - dhcp (default to get ipaddress from dhcpd)
- \$5 - change default directory from img to this
- \$6 - eth0 (default or other device)
- \$7 - reboot (if blank no reboot, if non-blank reboot)
(after network backup or restore)

Examples: g4l 192.168.0.1 image1.lzo user1:password1 dhcp img2
g4l 192.168.0.1 image1.lzo '-u user1 -p password1' dhcp img2
g4l 192.168.0.1 image1.gz
parameters must be used in order, but later ones can be left off

↓(↵)

86%

< EXIT >

Illustration 3: Instructions de base.

Appuyer sur **RETOUR** pour passer à l'écran suivant.

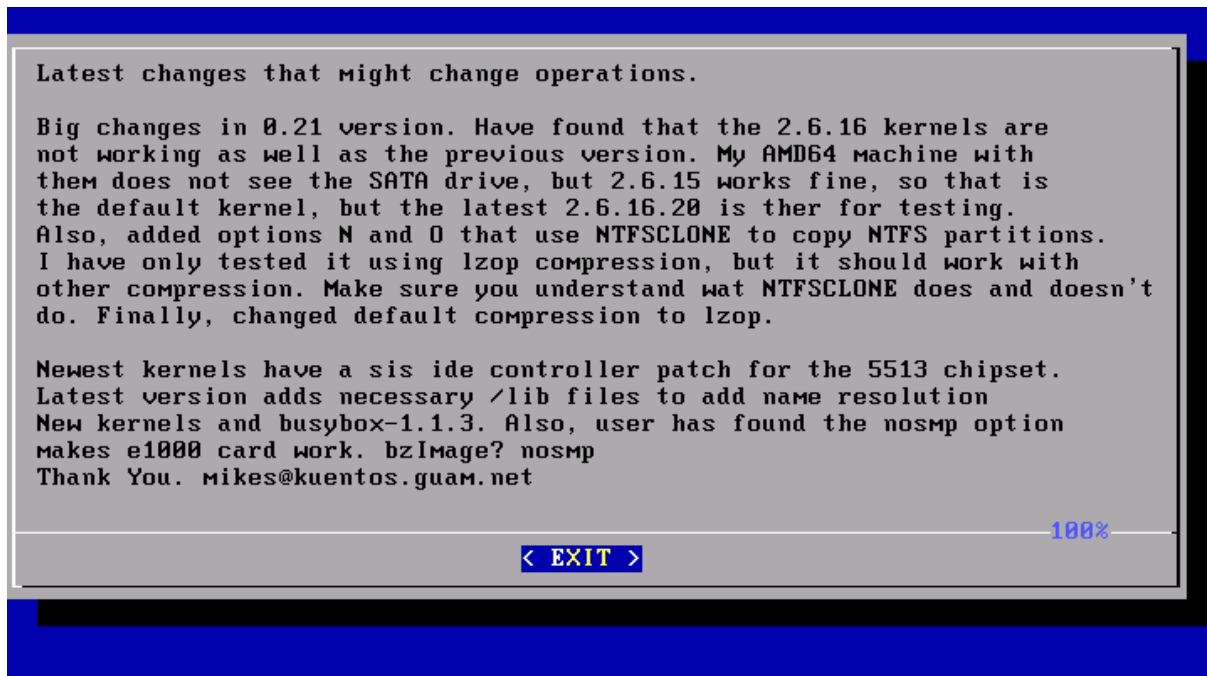


Illustration 4: Derniers changements.

Appuyer sur **RETOUR** pour passer à l'écran suivant et se retrouver à la ligne de commande afin d'afficher le menu principal de g4l.

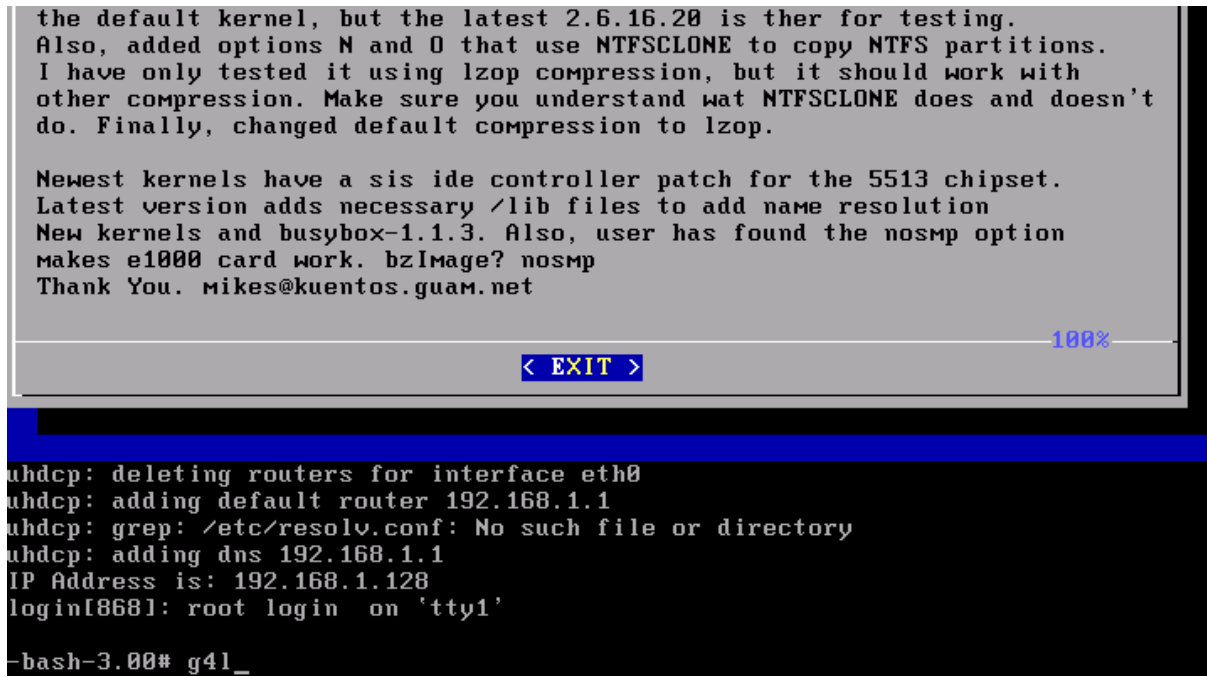


Illustration 5: Ligne de commande pour démarrer le menu principal de g4l.

Entrer la commande g4l pour démarrer l'interface graphique de g4l et **RETOUR**.

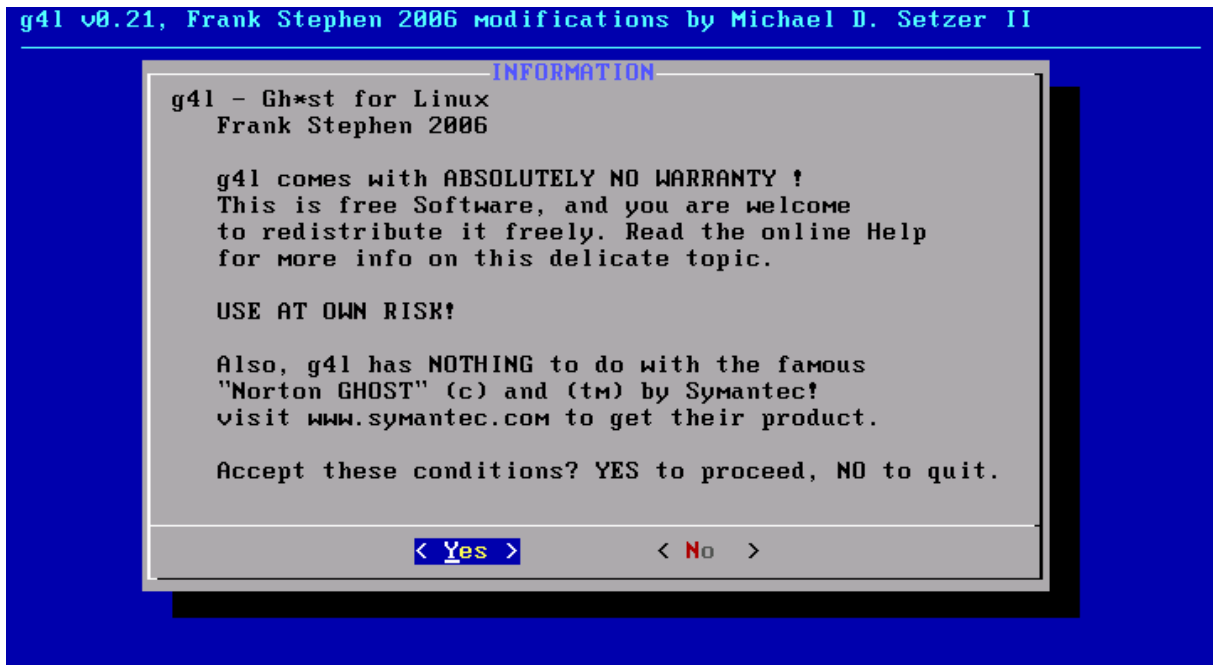


Illustration 6: Information.

Sélectionner <Yes> à l'aide du tabulateur et **RETOUR** pour accepter les conditions d'utilisation.

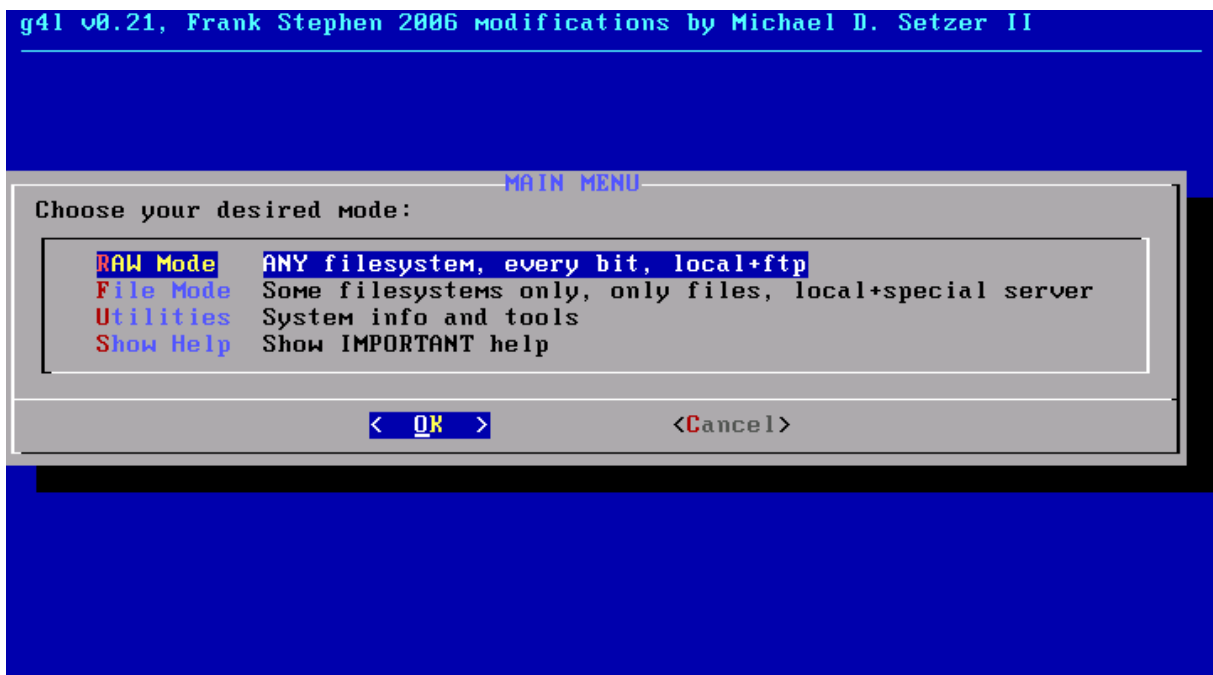


Illustration 7: Menu principal.

Sélectionner <RAW Mode> à l'aide des flèches vers le bas ou vers le haut et **RETOUR**.

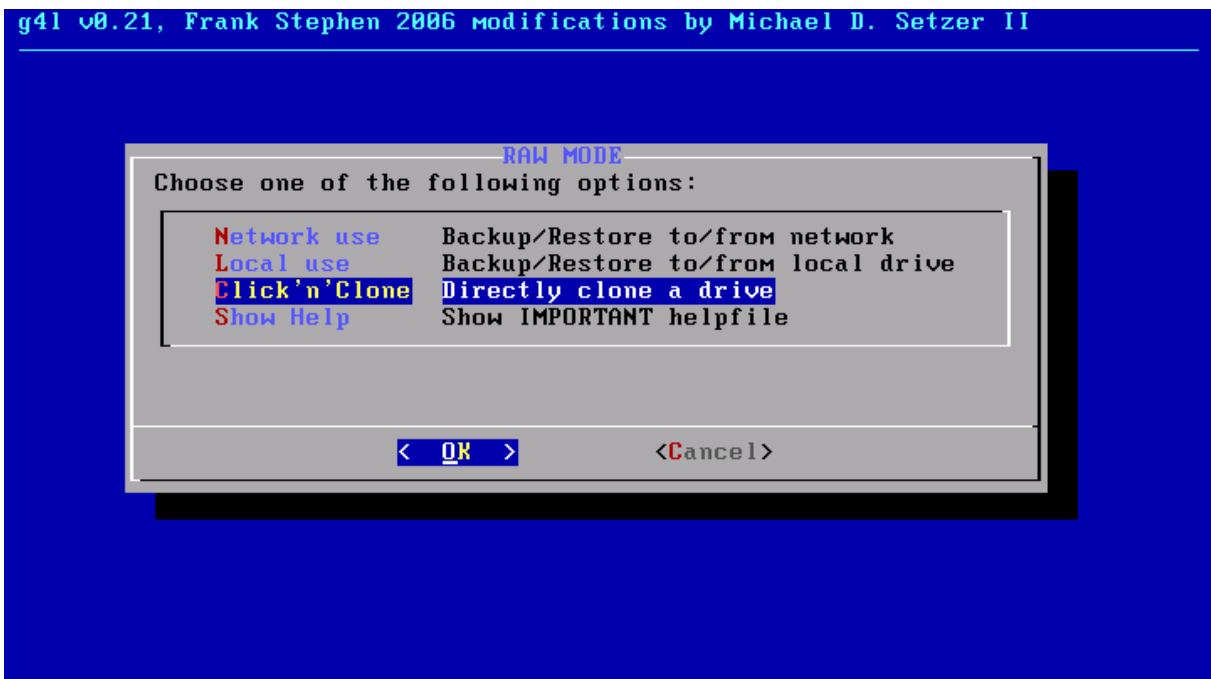


Illustration 8: Mode RAW.

Sélectionner <Click 'n' Clone> et RETOUR.

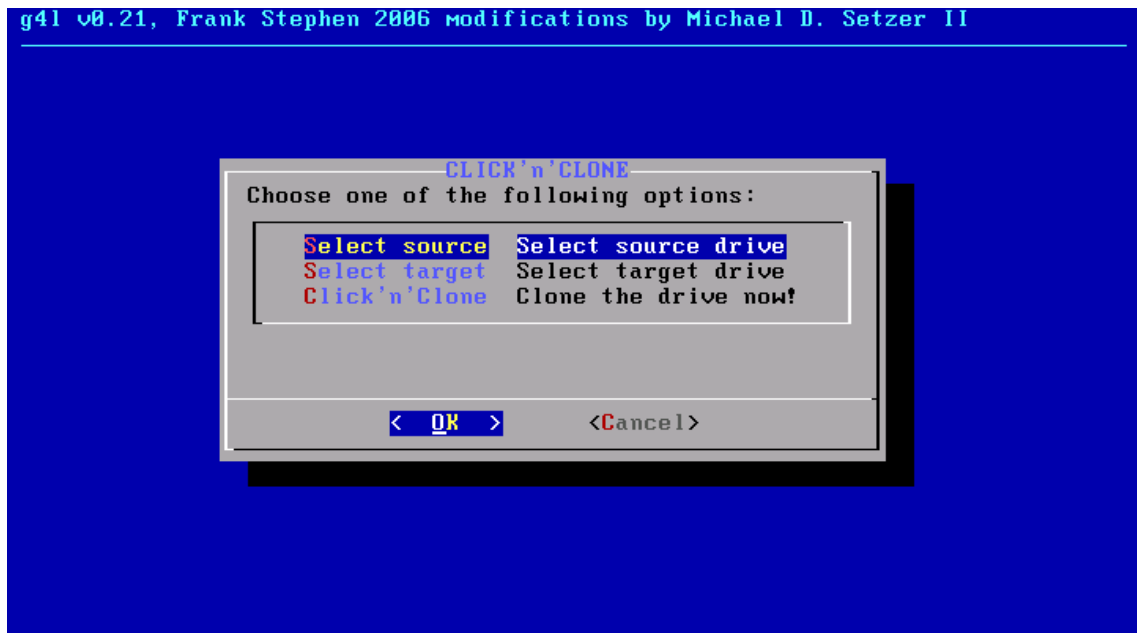


Illustration 9: Click 'n' clone, sélection de la source.

Sélectionner <Select source> pour choisir le disque source qu'on veut cloner et RETOUR.

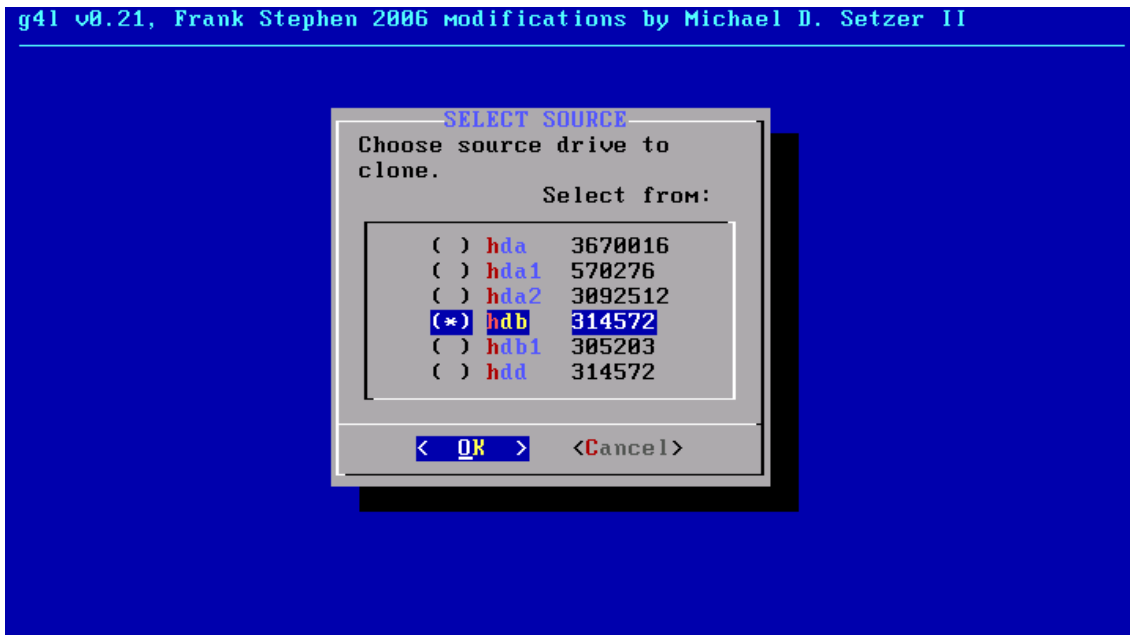


Illustration 10: Sélection du disque source.

Aller à la ligne du disque source qu'on veut cloner et le sélectionner avec **ESPACE**, un astérisque apparaît alors vis-à-vis le disque choisi et **RETOUR**.

Note: Pour les disques IDE, Linux ne suit pas le même ordre que DOS. Le primaire-maître est **hda**, le primaire-esclave est **hdb**, le secondaire-maître est **hdc** (ordinairement le CD) et le secondaire-esclave est **hdd**.

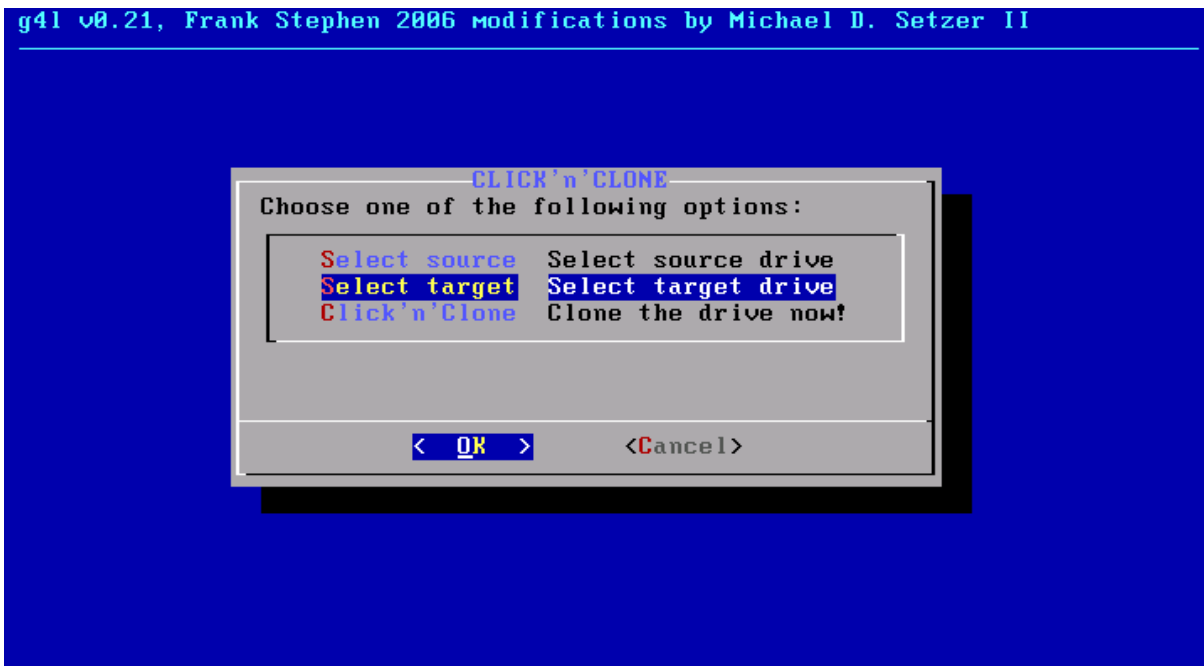


Illustration 11: Click 'n' clone, sélection du disque de destination.

Sélectionner **<Select target>** pour choisir le disque de destination et **RETOUR**.



Illustration 12: Sélection du disque de destination.

Aller à la ligne du disque de destination et le sélectionner avec **ESPACE**, un astérisque apparaît alors vis-à-vis le disque choisi et **RETOUR**.

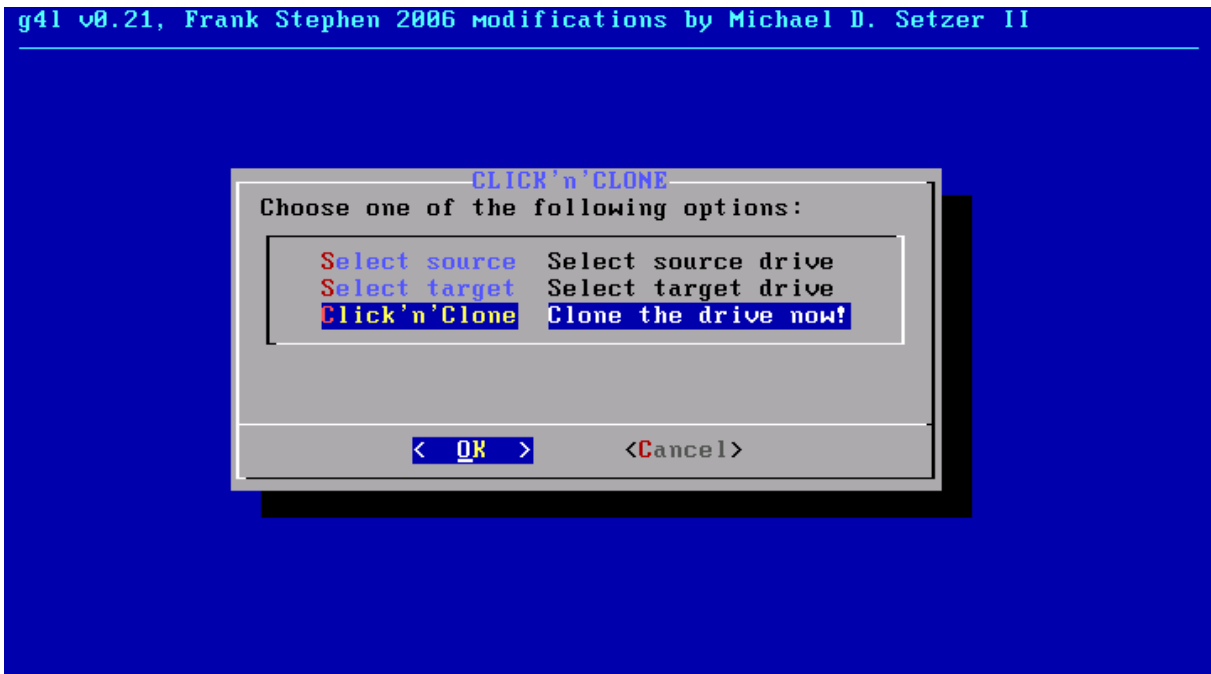


Illustration 13: Action.

Maintenant, tout est prêt. Sélectionner **Click 'n' Clone** et **RETOUR**.



Illustration 14: Action.

Êtes-vous bien certain? Dernière chance... alors <Yes> et **RETOUR**.

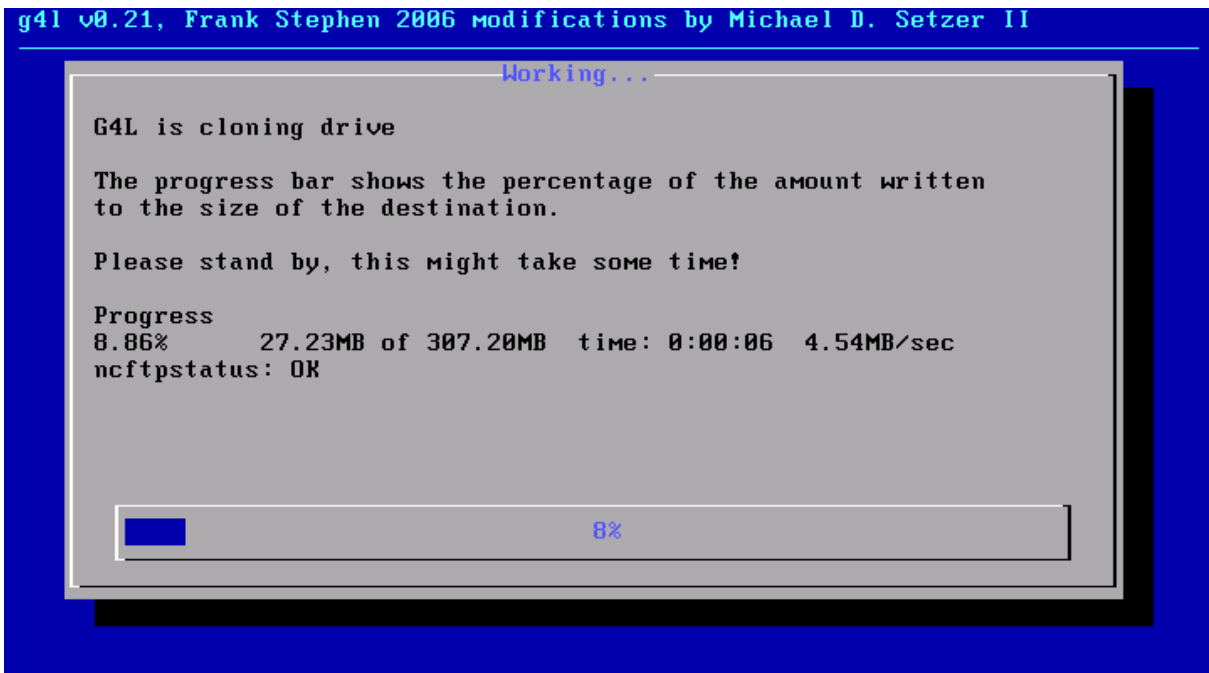


Illustration 15: Au travail.

Et voilà, le travail s'accomplit. Lorsque que ce sera terminé, on retournera automatiquement à l'écran **Click 'n' Clone**. On peut alors éteindre le PC.