

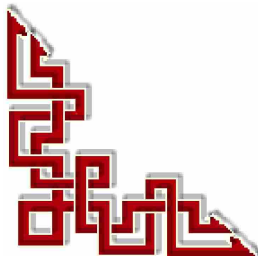
RF-232

Micronator

SME-8.0
Contrôleur d'impression PaperCut™



PaperCut™



© RF-232, Montréal 2012,
6447, avenue Jalobert, Montréal. Québec H1M 1L1

Tous droits réservés RF-232

AVIS DE NON-RESPONSABILITÉ

Ce document est uniquement destiné à informer. Les informations, ainsi que les contenus et fonctionnalités de ce document sont fournis sans engagement et peuvent être modifiés à tout moment. *RF-232* n'offre aucune garantie quant à l'actualité, la conformité, l'exhaustivité, la qualité et la durabilité des informations, contenus et fonctionnalités de ce document. L'accès et l'utilisation de ce document se font sous la seule responsabilité du lecteur ou de l'utilisateur.

RF-232 ne peut être tenu pour responsable de dommages de quelque nature que ce soit, y compris des dommages directs ou indirects, ainsi que des dommages consécutifs résultant de l'accès ou de l'utilisation de ce document ou de son contenu.

Chaque internaute doit prendre toutes les mesures appropriées (mettre à jour régulièrement son logiciel antivirus, ne pas ouvrir des documents suspects de source douteuse ou non connues) de façon à protéger le contenu de son ordinateur de la contamination d'éventuels virus circulant sur la toile.

Avertissement

Bien que nous utilisions ici un vocabulaire issu des techniques informatiques, nous ne prétendons nullement à la précision technique de tous nos propos dans ce domaine.

Sommaire

I-	Introduction.....	5
	1. Description générale.....	5
	2. Profile utilisateur itinérant.....	5
	3. Note au lecteur.....	6
	4. Conventions.....	6
II-	À savoir.....	7
	1. PaperCut™.....	7
	2. Diagramme réseau.....	8
	3. Document de référence.....	8
	4. Matériel utilisé.....	8
	5. I-bay.....	9
	6. Groupes.....	9
	7. Usagers.....	10
	8. Logiciels.....	10
III-	Prérequis.....	11
	1. Contrôleur de domaine.....	11
	2. Stations pour utilisateurs itinérants.....	11
	3. Stations partageant leurs imprimantes.....	13
	4. Usagers.....	13
	5. Usager installateur de PaperCut.....	13
	6. Changement de mot de passe.....	14
	7. Groupe grp-papercut.....	14
	8. Groupe grp-admin-papercut.....	15
	9. I-bay bay-papercut.....	15
	10. Droits d'accès et index.html.....	15
	11. smeserver-loginscript.....	19
	12. Daemon Samba.....	23
	13. Téléchargement de la version Linux de PaperCut.....	24
	14. Téléchargement de la version Windows de PaperCut.....	27
IV-	Installation de PaperCut NG.....	29
	1. Transfert du script d'installation Linux.....	29
	2. Installation.....	30
	3. Démarrage et privilèges d'accès.....	33
V-	Configuration.....	36
	1. Connexion à PaperCut.....	36
	2. Changement du mot de passe.....	36
	3. Type d'organisation.....	37
	4. Coût d'impression.....	37
	5. Synchronisation.....	37
	6. Importation des utilisateurs.....	37

7. Vérification.....	38
8. Import initial des utilisateurs.....	39
9. Importation du groupe grp-papercut.....	41
10. Effaçage des non-membres.....	43
11. Ignorer certains utilisateurs.....	44
12. Options.....	45
13. Crédits aux utilisateurs.....	50
VI- Fournisseur secondaire d'impression.....	51
1. Transfert du programme d'installation.....	51
2. Installation de "Secondary Print Provider".....	51
3. Imprimante HP-9650.....	53
4. Imprimante ML-2510.....	54
VII- Client PaperCut.....	55
1. Prérequis.....	55
2. Préparation.....	55
3. Création du raccourci sur le bureau.....	57
4. Installation.....	58
VIII- Vérification du système.....	60
1. usager-ftp.....	60
2. toto.....	61
Crédits.....	63

I- Introduction

1. Description générale

Ce document décrit l'installation et la configuration de l'application **PaperCut NG** sur un serveur **SME-8.0**.

Référence: <http://www.papercut.com/lang/french/>

PaperCut™ est la solution universelle pour suivre et contrôler les impressions en réseau dans les domaines de l'éducation, du secteur public et du secteur privé. **PaperCut** est compatible avec tout type de système d'exploitation, tout type d'imprimante et a pour caractéristique d'être facile d'utilisation et de contenir toutes les fonctionnalités par défaut.

Référence: http://www.papercut.com/products/free_software/

Une version de **PaperCut NG** est disponible pour les **PME** et les entrepreneurs à domicile. La licence gratuite pour 5 utilisateurs est incluse dans la version standard d'essai téléchargeable. Si le système détecte que votre réseau ou système comprend 5 usagers ou moins, vous pouvez continuer d'utiliser le logiciel après les 40 jours d'essai – aucun achat de licence n'est requis.

2. Profile utilisateur itinérant



Nous allons utiliser le serveur SME comme **Contrôleur de Domaine** et allons activer les **Profils d'utilisateurs itinérants** (*Roaming User Profile*).

2.1. Bug

Quelques fois, SME semble avoir quelques difficultés à gérer correctement ce service. Il est apparu un **bug** dans la **version 7.3** qui n'existait pas auparavant.



Ce bug apparaît sous **Windows XP** et les versions précédentes.

Si vous avez des usagers déjà créés, ceux-ci ne pourront peut-être pas utiliser ce service. À regret, nous avons constaté que le bug est aussi dans la version 8.0. Les nouveaux utilisateurs ajoutés après l'activation du service Contrôleur de Domaine n'ont aucun problème.

C'est pour cette raison que nous commençons par activer le Contrôleur de Domaine avant de faire quoi que ce soit.



Si un utilisateur itinérant a un problème à se loguer sur une nouvelle machine, faites une sauvegarde de son répertoire personnel, de son numéro d'utilisateur etc..., effacez cet usager de SME, recréez-le et qu'il essaie de nouveau de se loguer à cette machine. Malheureusement, c'est la seule solution que nous avons trouvée.

Référence pour SME-7.3: http://bugs.contribs.org/show_bug.cgi?id=3784

Il existe une rustine pour **Windows 7**:

http://wiki.contribs.org/Windows_7_Support#Configuring_Clients

3. Note au lecteur

* Les captures d'écrans ne sont que des références.

** Les informations écrites ont préséance sur celles retrouvées dans les captures d'écrans. Veiller à se référer aux différents tableaux lorsque ceux-ci sont présents.

4. Conventions

Toutes les commandes à entrer sur le serveur sont en **gras**. Les affichages à surveiller sont en **rouge** ou en **bleu**.

```
# ping 192.168.1.149
192.168.1.149 is alive
#
```

Les liens de référence internet sont en [bleu](#) et ceux intra-document en [bleu](#).



Manipulation, truc ou ruse pour se tirer d'embaras.



Une recommandation ou astuce.



Une note.



Une étape, note ou procédure à surveiller.



Paragraphe non-complété ou non-vérifié.



Un site de téléchargement **FTP**.



Commande sur une seule ligne. Le **PDF** pourrait avoir ajouté un **CR/LF** et ainsi séparé la ligne en deux.

II- À savoir

1. PaperCut™

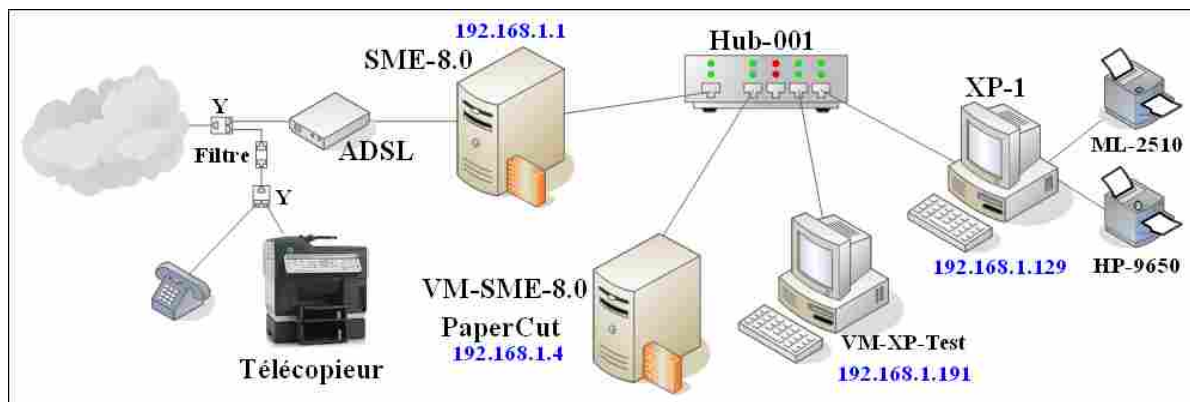
Référence: <http://www.papercut.com/lang/french/>

Logiciel de gestion des impressions permettant d'avoir une vue détaillée des impressions et d'en contrôler les coûts

PaperCut™ est la solution universelle pour suivre et contrôler les impressions en réseau dans les domaines de l'éducation, du secteur public et du secteur privé. **PaperCut** est compatible avec tout type de système d'exploitation, tout type d'imprimante et a pour caractéristique d'être facile d'utilisation et de contenir toutes les fonctionnalités par défaut.

- **Contrôle des impressions et suivi des imprimantes:** Permet de suivre et de limiter automatiquement l'usage des imprimantes, filtre les travaux d'impression, contrôle les utilisateurs et les accès des groupes, libère les travaux d'impression.
- **Analyse de l'usage des imprimantes:** Crée des rapports détaillés et des graphiques pour analyser l'usage des imprimantes.
- **Contrôle des coûts:** Calcule les coûts des travaux d'impression, définit les coûts par imprimante, par travail en couleur, par taille de papier, déduit ces travaux des comptes utilisateurs ou des comptes partagés, permet l'édition de coupons recharge pour créditer les comptes des utilisateurs.
- **Politique d'impression:** Encourage l'impression en recto-verso et en noir et blanc, et amène les utilisateurs à ne pas imprimer les documents inutiles tels que les courriels à l'aide de messages d'alertes.
- **Impression sécurisée et impression "Find Me":** Avec le concept de la station de libération des impressions, les utilisateurs doivent se déplacer physiquement et s'authentifier pour recueillir leurs documents. Ceci permet d'assurer une totale confidentialité du travail imprimé. PaperCut sélectionne automatiquement les imprimantes cibles en fonction du lieu où se situe l'utilisateur.
- **Administration simple:** Administration en ligne, allocation automatique de quotas, création automatique des utilisateurs.
- **Compatible avec tout type d'environnement informatique:** Serveurs d'impression illimités: Windows, Mac OS X, Linux ou Novell OES, Serveur Windows Cluster, synchronise les comptes utilisateurs avec l'Active Directory ou LDAP, supporte les bases de données externes telles que Oracle, SQL Serveur, PostgreSQL et MySQL.
- **S'adapte aux réseaux de toute taille:** Comme les écoles, Collèges, Lycées, Universités, PME/PMI et Multinationales pouvant regrouper plus de 100 000 utilisateurs.

2. Diagramme réseau



3. Document de référence

Ce document est basé sur celui disponible sur le site suivant: <http://www.dungog.net/wiki/Papercut>.

4. Matériel utilisé

4.1. Serveur SME-8.0

Ce serveur ne peut être modifié d'aucune façon.

Serveur **passerelle** pour connexion à Internet.

Serveur **DHCP** pour tout le réseau.

Adresse: **192.168.1.1**.

4.2. Serveur VM-SME-8.0

Nous utilisons pour cette documentation un serveur **Linux SME-8.0** qui roule sous **VMware Workstation** et qui est configuré en mode serveur uniquement. Ce serveur servira de contrôleur de domaine pour le réseau.

Il sera, après configuration, le **Contrôleur de Domaine**.

Adresse: **192.168.1.4**.

Nom réel du serveur: **ainessansfil**.

Nom du serveur pour le domaine: **vm-sme-80**.

Nom complet du serveur sera: **vm-sme80.vm-micronator.org**.

4.3. Station XP-1

La station **XP-1** héberge deux imprimantes: **ML-2510** et **HP-9650**. L'imprimante **HP-9650**, même si elle partagée, n'est pas allumée et elle apparaît grisée sur le réseau.

Cette station a un rôle critique pour l'organisation et elle ne peut être modifiée d'aucune façon sauf pour l'ajout du **Fournisseur secondaire d'impression**.

Adresse: **192.168.1.129**.

4.4. Station VM-XP-Test

Nous utilisons une station Windows XP/SP3 qui roule sous **VMware Workstation** et qui utilise une adresse IP fixe.

Adresse: **192.168.1.191**.

Nom de la station: **VM-XP-Test**.

4.5. Imprimantes

Nous avons deux imprimantes sur le réseau local et elles sont en partage sur la station **XP-1**.

Adresse: **192.168.1.129**.

Nom de la station: **XP-1**.

Modèle d'imprimante: **ML2510**.

Modèle d'imprimante: **HP-9650**.

4.6. Groupe de travail

Le Groupe de travail (*Workgroup*) est déjà en place sur le réseau actuel mais celui-ci n'a pas de contrôleur de domaine. Le serveur passerelle SME-8.0 à l'adresse **192.168.1.1** et la station **XP-1** à l'adresse **192.168.1.129** ont toujours fait partie de ce Groupe de travail depuis fort longtemps.

Le nom du Groupe de travail demeurera: **RF232**.

4.7. Nom du domaine



N'étant aucunement un expert Windows et ne pouvant pas modifier ni le serveur passerelle SME-8.0 ni la station **XP-1** d'aucune manière, nous avons donc décidé de configurer le serveur VM-SME-8.0 en contrôleur de domaine. La seule modification permise sur XP-1 est l'ajout du Fournisseur secondaire d'impression.

Le nom du domaine sera: **vm-micronator.org**.

5. I-bay

5.1. Primary

I-bay principal qui contient le site Internet.

5.2. bay-papercut

I-bay qui servira aussi bien pour l'échange de fichiers entre les membres du groupe **grp-papercut** que pour y déposer les fichiers d'installation du **logiciel client** de PaperCut. L'Administrateur Windows se servira de ces fichiers pour installer le **logiciel client** sur les stations des usagers.

6. Groupes

6.1. grp-admin-papercut

Groupe SME dont les membres seront les administrateurs de PaperCut.

6.2. grp-papercut

Groupe SME dont seuls les membres pourront utiliser **bay-papercut** et les imprimantes gérées par PaperCut.

7. Usagers

7.1. papercut

L'installateur obligatoire pour le logiciel PaperCut sur le serveur **VM-SME-8.0**. La création de cet usager se fait à la ligne de commande car son répertoire personnel est situé dans le répertoire **/opt**.

7.2. usager-ftp

L'usager de test qui a tous les droits d'utilisation de toutes les imprimantes gérées par PaperCut.

7.3. administrateur

Usager **administrateur** avec une minuscule pour le différencier de l'Administrateur Windows. C'est en utilisant cet usager que l'Administrateur Windows accédera aux fichiers pour l'installation du client PaperCut.

7.4. michelandre

L'usager qui a tous les droits d'utilisation de toutes les imprimantes gérées par PaperCut et qui a surtout les droits de gestion de PaperCut. Il est aussi l'administrateur de tout le réseau.

7.5. toto

Fameux général informaticien et usager qui n'a aucun droit d'utilisation des imprimantes gérées par PaperCut. Comble de la mise à l'écart, il ne fait même pas partie de **grp-papercut** et il ne pourra pas accéder à **bay-papercut**. Pauvre lui, il est rejeté de tous.

8. Logiciels

8.1. Logiciel PaperCut NG

Nous allons utiliser la **Version: 12.5** (Build 19702) Basée sur: **12 nov. 2012**.

PaperCut NG 12.5 User Manual (anglais seulement):

<http://www.papercut.com/products/ng/manual/index.html>

8.2. PuTTY

Téléchargement: <http://www.chiark.greenend.org.uk/~sgtatham/putty/download.html>

8.3. WinSCP

Téléchargement: <http://winscp.net/eng/translations.php>

III- Prérequis

1. Contrôleur de domaine

Nous allons configurer le serveur SME pour être **Contrôleur de Domaine** pour notre réseau.

Server Manager | **Configuration** | **Groupe de travail** | **Groupe de travail ou domaine Windows** | **RF232** | **Nom du serveur (en minuscule)** | **vm-sme-8.0** | **Contrôleur du domaine Windows** | **Oui** | **Profils d'utilisateurs itinérants** | **Oui** | **Enregistrer**.

S'assurer du succès de l'opération.

Configuration des paramètres du groupe de travail ou du domaine Windows

Tapez le nom du **groupe de travail ou du domaine Windows** dans lequel ce serveur doit apparaître.

Groupe de travail ou domaine Windows

Tapez le nom que ce serveur doit utiliser pour le partage de fichiers Windows et Macintosh.

Nom du serveur

Ce serveur doit-il fonctionner comme contrôleur de domaine sur votre réseau Windows ? Vous devriez conserver la valeur "**Non**" si un autre serveur a déjà ce rôle sur votre réseau.

Contrôleur du domaine Windows

Ce serveur doit-il prendre en charge les profils d'utilisateurs itinérants ? Vous devriez conserver la valeur par défaut "**Non**", à moins que vous ne sachiez comment administrer les profils d'utilisateurs itinérants sur un serveur Windows et si vous avez un besoin avéré de cette fonctionnalité.

Profils d'utilisateurs itinérants

2. Stations pour utilisateurs itinérants

Pour ces stations, il faut que l'adresse de la **passerelle** et du serveur **DNS préféré** pointent sur le Contrôleur de Domaine. Il faut aussi qu'elles soient membres du Groupe de travail du Domaine.

Groupe de travail: **RF232**

Domaine: **vm-micronator.org**.

Contrôleur de Domaine: **VM-SME-8.0** à l'adresse **192.168.1.4**.

2.1. Passerelle

Il faut vérifier que l'adresse de la passerelle soit bien celle du Contrôleur de Domaine.

Démarrer | **Paramètres** | **Panneau de Configuration** | **Connexions réseau** | **Connexion au réseau local** | **Protocole Internet (TCP/IP)** | **Propriétés**.



S'assurer que les paramètres suivants sont exacts: **Passerelle par défaut:** | **Onglet Général** et **Serveur DNS préféré:** | **Avancé...** | **onglet DNS** doivent pointer sur le serveur **VM-SME-8.0** à l'adresse **192.168.1.4**.

2.2. Jonction au Groupe de travail du domaine

On va se joindre au Groupe de travail **RF232** du Domaine **vm-micronator.org**.

Démarrer | **Paramètres** | **Panneau de Configuration** | **Système** | *onglet Nom de l'ordinateur* | **Modifier** | **Nom de l'ordinateur** | *s'assurer que le nom est bien celui qu'on veut* | **Membre de** | *sélectionner Domaine:* | *entrer RF232* | **OK**.

À l'écran *Modification du nom de l'ordinateur*, entrer le nom et le mot de passe de l'utilisateur administrateur i.e **admin** du serveur SME | **OK**.

Au message *Bienvenue dans le domaine RF232* | **OK**.

Au message *Vous devez redémarrer votre ordinateur pour que les nouvelles modifications soient prises en compte* | **OK**.

On ferme la fenêtre *Propriétés système* | **OK**.

Au message *...Voulez-vous redémarrer maintenant?* | **Oui**.



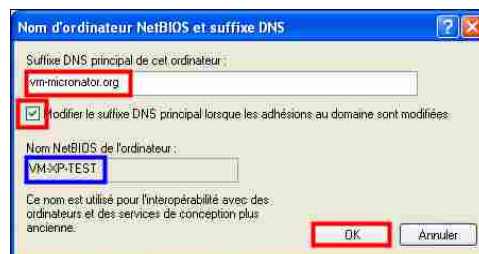
2.3. Suffixe DNS principal de cet ordinateur

Après le redémarrage, **Démarrer** | **Paramètres** | **Panneau de Configuration** | **Système** | *onglet Nom de l'ordinateur* | **Modifier** | *s'assurer que le nom est bien celui entré précédemment*.

Dans la même fenêtre, cliquer **Autres...** | *Suffixe DNS principal de cet ordinateur:* | *entrer le nom du domaine vm-micronator.org* | *s'assurer que Modifier le suffixe... est coché* | **OK** | **OK**.

Au message *Vous devez redémarrer votre ordinateur pour que les nouvelles modifications soient prises en compte* | **OK**.

On ferme la fenêtre *Propriétés système* | **OK**. Au message *...Voulez-vous redémarrer maintenant?* | **Oui**.



2.4. Vérification

Après ce deuxième redémarrage, pour s'assurer que tout s'est bien passé, on se rend dans les mêmes fenêtres et on vérifie les paramètres entrés précédemment.

De plus, il faut vérifier si le paramètre DNS de la carte réseau a été mise à jour.

Démarrer | **Paramètres** | **Connexions réseau** | **Connexion au réseau local** | **Protocole Internet (TCP/IP)** | **Propriétés** | **onglet Général** | **Avancée...** | **onglet DNS** |



2.5. Autres stations



On refait toutes ces procédures sur toutes les stations qui seront utilisées.

3. Stations partageant leurs imprimantes

Il faut faire la même procédure sur toutes les stations qui partagent leurs imprimantes. Si on ne la fait pas, les utilisateurs n'auront pas accès à leurs imprimantes.

4. Usagers

Nous allons créer l'usager que nous avons déjà utilisé, **usager-ftp** qui a servi pour la vérification d'un autre document, comme utilisateur de test. Cet usager n'existe pas, il faut le créer.

On se logue dans **Server Manager**:

<http://192.168.1.4/server-manager>

Collaboration | **Utilisateurs** | **Ajouter un utilisateur** | *usager-ftp* | *Usager* | *FTP* | **Ajouter.**

Nom du compte	usager-ftp
Prénom	Usager
Nom	FTP
Service	
Société	
Adresse	
Ville	
Téléphone	
Délivrance des courriels	Délivrer les courriels localement
Adresse de renvoi	
Accès par client VPN	Non

4.1. Mot de passe

Collaboration | **Utilisateurs** | *usager-ftp* | **Réinitialiser le mot de passe** | *entrer le mot de passe personnel* | *encore une fois (vérification)* | **Enregistrer.**

Compte	Nom d'utilisateur	Accès par client VPN	Action			
admin	Local Administrator	Non	Modifier	Réinitialiser le mot de passe		
usager-ftp	Usager FTP	Non	Modifier	Réinitialiser le mot de passe	Verrouiller le compte	Supprimer

On procède de la même manière pour la création des usagers: **administrateur** avec une minuscule, **michelandre** et **toto**.

Compte	Nom d'utilisateur	Accès par client VPN	Action			
admin	Local Administrator	Non	Modifier	Réinitialiser le mot de passe		
administrateur	Administrateur Windows de test	Oui	Modifier	Réinitialiser le mot de passe	Verrouiller le compte	Supprimer
michelandre	Michel-Andre Robillard	Oui	Modifier	Réinitialiser le mot de passe	Verrouiller le compte	Supprimer
toto	Général Toto	Non	Modifier	Réinitialiser le mot de passe	Verrouiller le compte	Supprimer
usager-ftp	Usager FTP	Non	Modifier	Réinitialiser le mot de passe	Verrouiller le compte	Supprimer



Seul les usagers **administrateur** et **michelandre** ont le droit d'Accès par client VPN.

5. Usager installateur de PaperCut



Par conception, l'installation de **PaperCut NG** sur le serveur SME doit être exécutée par l'usager **papercut**. On crée cet usager différemment car son répertoire personnel sera situé dans **/opt/papercut**.

5.1. Page man de useradd

```
NAME
    useradd - Créer un nouvel utilisateur ou modifier les informations par
    défaut appliquées aux nouveaux utilisateurs

SYNOPSIS
    useradd [options] LOGIN
    ...
    -d, --home RÉP_PERSO
        Le nouvel utilisateur sera créé en utilisant RÉP_PERSO comme valeur
        du répertoire de connexion de l'utilisateur. Le comportement par
        défaut est de concaténer utilisateur au répertoire RÉP_BASE, et de
        l'utiliser en tant que nom de répertoire de connexion.
```

5.2. Création de l'utilisateur

En étant logué comme **root**, on crée l'utilisateur **papercut** avec son répertoire personnel dans **/opt**.

```
[root@ainessansfil opt]# useradd -d /opt/papercut papercut
[root@ainessansfil opt]#
```

On vérifie.

```
[root@ainessansfil opt]# cat /etc/passwd | grep /opt/papercut
papercut:x:5008:5008::/opt/papercut:/bin/bash
[root@ainessansfil opt]#
```

On se rend dans le répertoire personnel de l'utilisateur **papercut**.

```
[root@ainessansfil ~]# cd /opt/papercut
[root@ainessansfil papercut]#
```

On vérifie les fichiers personnels de l'utilisateur en affichant son répertoire.

```
[root@ainessansfil papercut]# ls -als
total 20
4 drwx----- 2 papercut papercut 4096 nov. 26 16:21 .
4 drwxr-xr-x 3 root root 4096 nov. 26 16:21 ..
4 -rw-r--r-- 1 papercut papercut 33 nov. 26 16:21 .bash_logout
4 -rw-r--r-- 1 papercut papercut 176 nov. 26 16:21 .bash_profile
4 -rw-r--r-- 1 papercut papercut 124 nov. 26 16:21 .bashrc
[root@ainessansfil papercut]#
```

6. Changement de mot de passe

Si un usager veut changer son mot de passe, il doit se rendre à:

http://adresse-ip_du_serveur-SME/user-password

Pour modifier le mot de passe de votre compte, remplissez le formulaire suivant. Vous devez taper votre nom d'utilisateur, votre ancien mot de passe et le nouveau mot de passe souhaité (que vous devrez taper deux fois).

Votre compte utilisateur:	<input type="text"/>
Ancien mot de passe	<input type="text"/>
Nouveau mot de passe	<input type="text"/>
Nouveau mot de passe (vérification)	<input type="text"/>

Si vous ne pouvez pas modifier votre mot de passe parce que vous avez oublié l'ancien, l'administrateur de votre serveur peut le réinitialiser à l'aide du **gestionnaire du serveur**.

7. Groupe grp-papercut

Nous allons créer un groupe auquel devront appartenir tous les usagers qui utiliseront PaperCut.

Server Manager | **Collaboration** | **Groupe** | **Ajouter un groupe** | *grp-papercut* | **Groupe PaperCut** | *ajouter administrateur, usager-ftp et michelandre* | **Ajouter**.

Nom du groupe	<input type="text" value="grp-papercut"/>
Tapez une brève description du groupe dans le champ ci-dessous. Ce champ correspond également au nom	
Breve description / Alias de groupe Windows	<input type="text" value="Groupe PaperCut"/>
Membres du groupe	
<input type="checkbox"/>	Administrator (admin)
<input checked="" type="checkbox"/>	Administrateur Windows de test (administrateur)
<input checked="" type="checkbox"/>	Michel-Andre Robillard (michelandre)
<input type="checkbox"/>	Général Toto (toto)
<input checked="" type="checkbox"/>	Usager FTP (usager-ftp)

8. Groupe grp-admin-papercut

Ce sont les membres du groupe **grp-admin-papercut** qui seront administrateurs de PaperCut.

Par sécurité, il est préférable d'ajouter deux membres à ce groupe.

Server Manager | **Collaboration** | **Groupes** | **Ajouter un groupe** | *grp-admin-papercut* | **Groupe admin PaperCut** | *choisir michelandre et usager-ftp* | **Ajouter**.

S'assurer du succès de la procédure.

9. I-bay bay-papercut

Nous allons créer une **ibay** qui servira aussi bien pour l'échange de fichiers entre les membres du groupe que pour y déposer les fichiers d'installation du **logiciel client** de PaperCut.

L'Administrateur Windows s'en servira pour installer ce **logiciel client** sur les stations des usagers de PaperCut.

Server Manager | **Collaboration** | **I-bays** | **Ajouter une i-bay** | *bay-papercut* | *i-bay PaperCut* | **Groupe PaperCut (grp-papercut)** | **Écriture=Groupe, Lecture=Groupe** | **Réseau local (mot de passe requis)** | **Désactivé** | **Ajouter**.

On donne un mot de passe à l'**ibay**.

Server Manager | **Collaboration** | **I-bays** | **bay-papercut** | **Réinitialiser le mot de passe** | *entrer le mot de passe* | (vérification) *entrer le mot de passe encore une fois* | **Enregistrer**.

Nom	Description	Action		
Primary	Primary i-bay			
bay-papercut	i-bay Papercut	Modifier	Réinitialiser le mot de passe	Supprimer

10. Droits d'accès et index.html

Le script de login va s'occuper de faire le map **M:** qui pointera vers le répertoire **bay-papercut/html** pour les seuls usagers du groupe **grp-papercut**.

On ne veut pas que le groupe ait accès aux autres répertoires racines: **.AppleDesktop**, **cgi-bin** et **files** de l'**ibay**. Nous allons changer le groupe de ces répertoires pour les donner à **www**.

On efface le fichier **index.html** du répertoire **html** de l'**ibay** car celui-ci pourrait afficher une page **html** lors de l'accès à l'aide d'un fureteur.

10.1. Droits d'accès

On se logue en tant que **root** sur le serveur SME à l'aide de **PuTTY**.

On se rend dans **bay-papercut**.

```
[root@ainessansfil ~]# cd /home/e-smith/files/ibays/bay-papercut/
[root@ainessansfil bay-papercut]#
```

On vérifie.

```
[root@ainessansfil bay-papercut]# pwd
/home/e-smith/files/ibays/bay-papercut
[root@ainessansfil bay-papercut]#
```

On vérifie les droits d'accès et le groupe en affichant son contenu.

```
[root@ainessansfil bay-papercut]# ls -als
total 24
4 drwxr-xr-x 6 root root 4096 déc. 8 09:22 .
4 drwxr-xr-x 4 root root 4096 déc. 8 19:05 ..
4 drwxrws--- 2 root grp-papercut 4096 déc. 23 2011 .AppleDesktop
4 drwxrws--- 2 root grp-papercut 4096 déc. 23 2011 cgi-bin
4 drwxrws--- 2 root grp-papercut 4096 déc. 23 2011 files
4 drwxrws--- 2 root grp-papercut 4096 déc. 8 21:56 html
[root@ainessansfil bay-papercut]#
```

On change récursivement le groupe pour les répertoires sauf pour celui de html.

```
[root@ainessansfil bay-papercut]# chown -R admin:www .AppleDesktop cgi-bin files
[root@ainessansfil bay-papercut]#
```

On vérifie.

```
[root@ainessansfil bay-papercut]# ls -als
total 24
4 drwxr-xr-x 6 root root 4096 déc. 8 09:22 .
4 drwxr-xr-x 4 root root 4096 déc. 8 19:05 ..
4 drwxrws--- 2 admin www 4096 déc. 23 2011 .AppleDesktop
4 drwxrws--- 2 admin www 4096 déc. 23 2011 cgi-bin
4 drwxrws--- 2 admin www 4096 déc. 23 2011 files
4 drwxrws--- 2 admin grp-papercut 4096 déc. 8 23:33 html
[root@ainessansfil bay-papercut]#
```

10.1.1. Vérification

Sur la station de travail | **démarrer** | **Exécuter** | **\\192.168.1.4** | **OK** | **michelandre** | **mot de passe personnel de michelandre**.

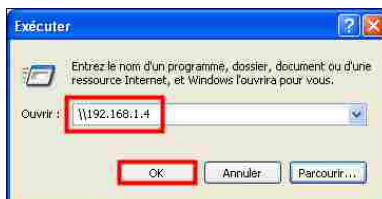


Ne pas cocher: **Mémoriser mon mot de passe.**



Si on veut entrer dans une i-bay avec un fureteur, il faut donner le nom de l'ibay comme nom d'utilisateur et utiliser le mot de passe de l'ibay. Pour l'ibay **bay-papercut**, ce sera **bay-papercut** comme nom d'utilisateur et utiliser le mot de passe donné à l'ibay lors de sa création.

Si on veut avoir accès à **bay-papercut/html**, il faut absolument être membre du groupe de l'ibay i.e. **grp-papercut**, ou connaître le mot de passe de **bay-papercut** ou encore être **admin**.



Prérequis

Après s'être logué, **michelandre** a accès aux entités qui sont affichés ci-contre.



Dans **bay-papercut**, on peut entrer dans le répertoire **html** si on est membre du groupe **grp-papercut**. Personne ne peut entrer dans les répertoires **files**, **AppleDesktop** et **cgi-bin** car le groupe de ces répertoires de l'**i-bay** a été modifié pour que personne ne puisse y accéder sauf l'utilisateur **www**.



Un message est affiché indiquant que l'accès au répertoire **bay-papercut/files** est refusé à **michelandre** même si celui-ci est membre de **grp-papercut**.



10.2. index.htm

On efface le fichier **bay-papercut/html/index.html**.

On se rend dans le répertoire.

```
[root@ainessansfil bay-papercut]# cd /home/e-smith/files/ibays/bay-papercut/html
[root@ainessansfil html]#
```

On affiche le contenu du répertoire.

```
[root@ainessansfil html]# ls -als
total 16
 4 drwxrws--- 2 admin      grp-papercut 4096 déc.  8 23:33 .
 4 drwxr-xr-x 6 root       root         4096 déc.  8 09:22 ..
 4 -rw-rw---- 1 usager-ftp grp-papercut 265 nov. 29 12:13 index.html
[root@ainessansfil html]#
```

On efface **index.html**.

```
[root@ainessansfil html]# rm index.html
rm: détruire fichier régulier `index.html'? y
[root@ainessansfil html]#
```

On vérifie.

```
[root@ainessansfil html]# ls -als
total 8
 4 drwxrws--- 2 admin      grp-papercut 4096 déc.  8 23:33 .
 4 drwxr-xr-x 6 root       root         4096 déc.  8 09:22 ..
[root@ainessansfil html]#
```

10.3. I-bay Primary

10.3.1. "other"



On enlève récursivement tous les droits à "other" sur le répertoire de l'ibay **Primary/html** afin que personne ne puisse y lire quoi que ce soit ou pire encore, y lire des informations privilégiées. Cette procédure est à faire **à vos propres risques et périls** car nous ne savons aucunement comment fonctionne votre site web et celui-ci peut requérir certains droits pour "other". Notre site de test fonctionne sous **WordPress-3.4.2** et fonctionne parfaitement bien sans droits pour "other".

On se rend dans le bon répertoire.

```
[root@ainessansfil ~]# cd /home/e-smith/files/ibays/Primary/
[root@ainessansfil Primary]#
```

On vérifie que nous sommes bien dans le bon répertoire.

```
[root@ainessansfil html]# pwd
/home/e-smith/files/ibays/Primary
[root@ainessansfil html]#
```

On lance la commande.



Cette commande est irréversible et ne pardonne pas...

```
[root@ainessansfil html]# chmod -R o-rwx *
[root@ainessansfil html]#
```

On vérifie.

```
[root@ainessansfil html]# ls -als
4 drwxr-xr-x 5 root root 4096 nov. 29 18:32 .
4 drwxr-xr-x 4 root root 4096 nov. 29 12:38 ..
4 drwxr-s--- 2 admin shared 4096 juil. 31 05:23 cgi-bin
4 drwxr-s--- 2 admin shared 4096 juil. 31 05:23 files
4 drwxr-s--- 10 admin shared 4096 nov. 29 18:55 html
[root@ainessansfil Primary]#
[root@ainessansfil html]#
```

10.3.2. Groupe www

Sous **SME-8.0**, **apache** est un alias de **www**. Nous allons maintenant changer récursivement le groupe du répertoire **html** pour celui de **www**.



Cette procédure est à faire **à vos propres risques et périls** car nous ne savons aucunement comment fonctionne votre site web et celui-ci peut requérir que le groupe du répertoire **html** et de ses sous-répertoires soit absolument **shared**. Notre site de test fonctionne sous **WordPress-3.4.2** et fonctionne parfaitement bien avec **www** comme groupe du répertoire **html** et de ses sous-répertoires.

On lance la commande.



Cette commande est irréversible et ne pardonne pas...

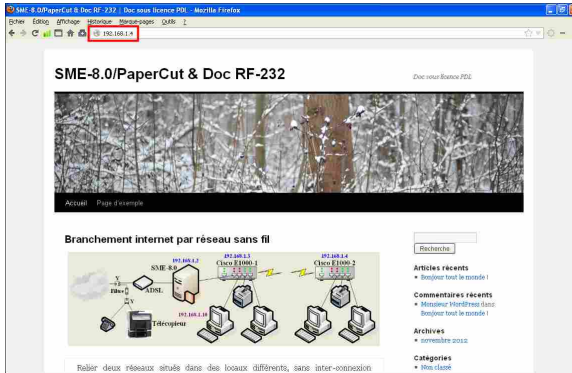
```
[root@ainessansfil Primary]# chown -R admin:www html cgi-bin files
[root@ainessansfil Primary]#
```

On vérifie.

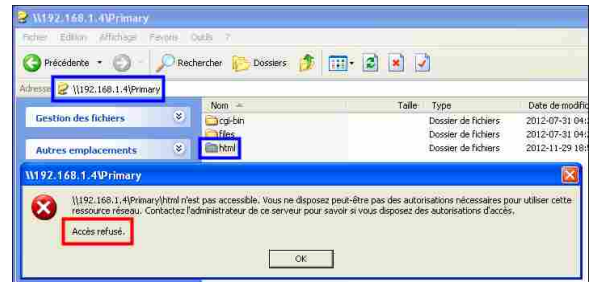
```
[root@ainessansfil Primary]# ls -als
total 20
4 drwxr-xr-x  5 root  root   4096 nov. 29 18:32 .
4 drwxr-xr-x  4 root  root   4096 nov. 29 12:38 ..
4 drwxr-s---  2 admin www   4096 juil. 31 05:23 cgi-bin
4 drwxr-s---  2 admin www   4096 juil. 31 05:23 files
4 drwxr-s--- 10 admin www   4096 nov. 29 18:55 html
[root@ainessansfil Primary]#
```

10.4. Vérification finale

Firefox accède au site Primary sans problèmes.



L'accès est refusé à l'explorateur Windows.



11. smeserver-loginscript

Nous allons installer une **contrib** qui permet d'ajuster, dans **Server Manager**, le script de login pour les usagers des stations Windows.

Référence: <http://www.theforcefield.net/forums/index.php?PHPSESSID=9hoec12mhrfavk89kqm3rvpp5&topic=2416.msg2416#msg2416>

On ouvre une session SSH avec **PuTTY**.

On s'assure qu'on est bien dans le répertoire de root.

```
[root@ainessansfil ~]# pwd
/root
[root@ainessansfil ~]#
```

On télécharge le paquetage.



```
[root@ainessansfil ~]# wget
http://mirror.contribs.org/smeserver/contribs/jbennett/sme7/loginscript/RPM/smeserver-
loginscript-0.2-8.noarch.rpm
--2012-12-08 20:14:24--
http://mirror.contribs.org/smeserver/contribs/jbennett/sme7/loginscript/RPM/smeserver-
loginscript-0.2-8.noarch.rpm
Résolution de mirror.contribs.org... 173.14.237.129
Connexion vers mirror.contribs.org[173.14.237.129]:80...connecté.
requête HTTP transmise, en attente de la réponse...302 Found
Emplacement: http://sme-mirror.firewall-
services.com/contribs/jbennett/sme7/loginscript/RPM/smeserver-loginscript-0.2-8.noarch.rpm
[suivant]
--2012-12-08 20:14:25-- http://sme-mirror.firewall-
services.com/contribs/jbennett/sme7/loginscript/RPM/smeserver-loginscript-0.2-8.noarch.rpm
```

```
Résolution de sme-mirror.firewall-services.com... 88.191.100.127
Connexion vers sme-mirror.firewall-services.com|88.191.100.127|:80...connecté.
requête HTTP transmise, en attente de la réponse...200 OK
Longueur: 19218 (19K) [application/x-rpm]
Saving to: `smeserver-loginscript-0.2-8.noarch.rpm'

100%[=====>] 19 218
60,5K/s in 0,3s

2012-12-08 20:14:27 (60,5 KB/s) - « smeserver-loginscript-0.2-8.noarch.rpm » sauvegardé
[19218/19218]

[root@ainessansfil ~]#
```

On vérifie.

```
[root@ainessansfil ~]# ls -alsd smeserver-loginscript-0.2-8.noarch.rpm
20 -rw-r--r-- 1 root root 19218 mai 23 2006 smeserver-loginscript-0.2-8.noarch.rpm
[root@ainessansfil ~]#
```

On installe. On accepte l'installation en entrant **y**.

```
[root@ainessansfil ~]# yum localinstall smeserver-loginscript-0.2-8.noarch.rpm
Loaded plugins: fastestmirror, protect-packages, smeserver
Setting up Local Package Process
Examining smeserver-loginscript-0.2-8.noarch.rpm: smeserver-loginscript-0.2-8.noarch
Marking smeserver-loginscript-0.2-8.noarch.rpm to be installed
Loading mirror speeds from cached hostfile
* base: centos-mirror.jchost.net
* smeaddons: mirror.pialasse.com
* smeextras: mirror.pialasse.com
* smeos: mirror.pialasse.com
* smeupdates: mirror.pialasse.com
* updates: mirror.steadfast.net
Excluding Packages from CentOS - os
Finished
Excluding Packages from CentOS - updates
Finished
Resolving Dependencies
--> Running transaction check
---> Package smeserver-loginscript.noarch 0:0.2-8 set to be updated
--> Finished Dependency Resolution

Dependencies Resolved

=====
Package                Arch    Version      Repository                               Size
=====
Installing:
smeserver-loginscript  noarch 0.2-8        /smeserver-loginscript-0.2-8.noarch     36 k

Transaction Summary
=====
Install      1 Package(s)
Upgrade     0 Package(s)

Total size: 36 k
Is this ok [y/N]: Y
Downloading Packages:
Running rpm_check_debug
Running Transaction Test
Finished Transaction Test
Transaction Test Succeeded
Running Transaction
  Installing      : smeserver-loginscript                               1/1
```

Prérequis

```
Migrating existing database yum_repositories
Migrating existing database hosts
Migrating existing database domains
Migrating existing database backups
Migrating existing database mailpatterns
Migrating existing database spamassassin
Migrating existing database accounts
Migrating existing database configuration
Migrating existing database yum_available
Migrating existing database yum_installed
Migrating existing database networks
Migrating existing database yum_updates

Installed:
  smeserver-loginscript.noarch 0:0.2-8

Complete!

=====
WARNING: You now need to run BOTH of the following commands
to ensure consistent system state:

signal-event post-upgrade; signal-event reboot

You should run these commands unless you are certain that
yum made no changes to your system.
=====
[root@ainessansfil ~]#
```

On signale la mise à jour.

```
[root@ainessansfil ~]# signal-event post-upgrade; signal-event reboot

Broadcast message from root (pts/0) (Sat Dec  8 20:25:31 2012):

The system is going down for reboot NOW!
[root@ainessansfil ~]#
```

Si tout s'est bien passé, on se logue dans **Server Manager** après le redémarrage et un nouveau champ devrait apparaître sous **Collaboration** et se nommer **Login Script Manager**.



En cliquant sur **example**, un écran d'exemples est affiché.

See this [example](#) to get a better idea.

On peut utiliser les **tags** suivant:

```
'#ifg groupname1, groupname2...',
'#ifu username1, username2...',
'#ifm machinename1, machinename2...',
'#ifa archtype1, archtype2...' et
'#endif'
```

Example Login Script

Below is an example login script which utilises all of the special '**#ifx**' tags:

```
@ECHO OFF
ECHO Welcome to the XYZ computer network
ECHO -----
ECHO.

#ifg finance, receipting
REM Map financedata iBay for finance and receipting groups:
NET USE F: \\server\financedata
#endif

#ifu fred
REM Say hello to Fred
ECHO Hello Fred!
#endif

#ifm fast-pc, speedy, killer-p3
REM Map the IT printer for the above named computers:
NET USE LPT1: \\server\itprn
#endif

#ifa Win95, WinNT
REM Run a virus update check on the Windows NT and 9x PCs:
call \\server\utils\files\virus\update.bat

REM The available Architectures are:
REM WinNT = Windows NT or 2000
REM Win95 = Windows 95 or 98
REM WfWg = Windows for Workgroups
#endif
```

11.1. Login script des utilisateurs

Nous allons utiliser **H:** comme disque du répertoire personnel pour les usagers. S'ils sont membres de **grp-papercut**, ils auront aussi le disque **M:** qui pointera sur le répertoire **bay-papercut/html**. On pourrait aussi utiliser le nom du serveur au lieu de son adresse **IP**. À vous de vérifier.

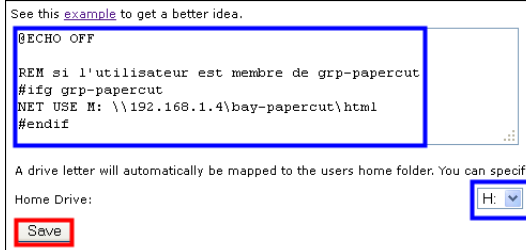


Pour séparer les éléments d'un chemin, Windows utilise "\" et les vrais systèmes utilisent "/".

*Copier/coller le texte ci-dessous | sélectionner **H:** | Save.*

```
@ECHO OFF

REM si l'utilisateur est membre de grp-papercut
#ifg grp-papercut
NET USE M: \\192.168.1.4\bay-papercut\html
#endif
```

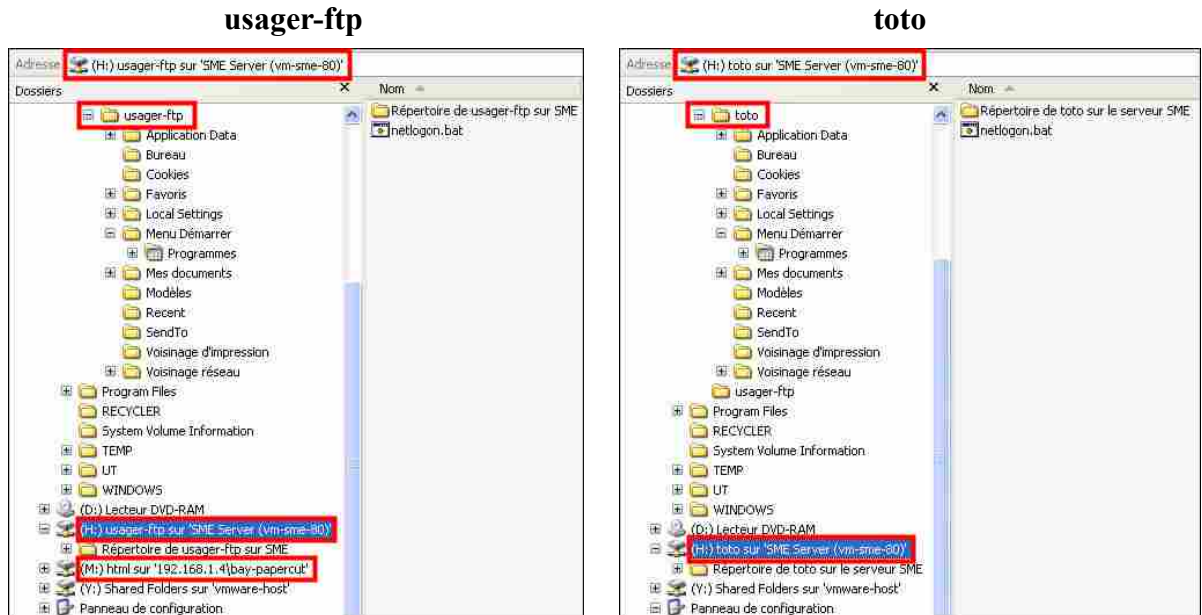


11.2. Vérification

On se logue en tant que **usager-ftp** pour le premier test et en tant que **toto** pour le second. De plus, copier un fichier dans **M:** pour être certain que le droit d'écriture a bien été accordé au répertoire **HTML**.



On utilise des machines virtuelles sous **VMware**. Le disque **Y:** est un disque de partage avec l'hôte.



12. Daemon Samba

On s'assure que le *daemon (disk and environment monitor)* **Samba** roule sur le serveur.

```
[root@ainessansfil Primary]# ps aux | egrep smb
root      2003  0.0  0.0   112    32 ?        Ss   17:34   0:00 runsv smbd
smelog   2008  0.0  0.0  1632   304 ?        S    17:34   0:00 /usr/local/bin/multilog t
s5000000 /var/log/smbd
root      3519  0.0  0.1  18864  4428 ?        Ss   17:35   0:00 /usr/sbin/smbd -F
root      3589  0.0  0.0  18864  1404 ?        S    17:35   0:00 /usr/sbin/smbd -F
root      4418  0.0  0.0   4036   664 pts/0    R+   19:16   0:00 egrep smb
[root@ainessansfil Primary]#
```

Ici, **michelandre** est logué et pour ce faire, Samba est utilisé. Il a encore la fenêtre ouverte de l'explorateur Windows sur **bay-papercut**.

On vérifie le statut de Samba.

```
[root@ainessansfil Primary]# smbstatus

Samba version 3.5.10-0.110.e15_8
PID      Username      Group          Machine
-----
4809     michelandre  michelandre   vm-xp-test   (192.168.1.191)

Service  pid          machine        Connected at
-----
bay-papercut  4809        vm-xp-test     Sat Dec  8 19:07:37 2012
IPC$      4809        vm-xp-test     Sat Dec  8 19:07:26 2012
```

```
Locked files:
Pid   Uid  DenyMode  Access  R/W  Oplock  SharePath  Name  Time
-----
4809  5003 DENY_NONE 0x100081 RDONLY NONE  /home/e-smith/files/ibays/bay-papercut
html  Sat Dec 8 19:08:39 2012

[root@ainessansfil Primary]#
```

Si **micelandre** n'était pas logué et qu'il n'y avait personne qui accédait au serveur, l'affichage serait tel que ci-dessous.

```
[root@ainessansfil Primary]# smbstatus

Samba version 3.5.10-0.109.el5_8
PID      Username      Group          Machine
-----
Service  pid          machine       Connected at
-----

No locked files

[root@ainessansfil Primary]#
```

13. Téléchargement de la version Linux de PaperCut

Nous avons essayé à plusieurs reprises de télécharger le fichier pour Linux depuis une station Windows puis, de transférer le fichier sur le serveur à l'aide de **WinSCP**. À chaque occasion le script avortait et donnait plusieurs erreurs d'exécution.

Nous avons dû avoir recours à une autre méthode et avons téléchargé directement sur le serveur **SME**.



À vous de choisir: Client FTP, **wget** ou Windows...

13.1. Recherche du nom du fichier

On doit se rendre dans le répertoire **/opt** car c'est dans un de ses sous-répertoires que le script va installer PaperCut.

On se logue sur le serveur avec **PuTTY** et on se rend dans **/opt**.

```
[root@ainessansfil ~]# cd /opt
[root@ainessansfil opt]#
```

On vérifie.

```
[root@ainessansfil opt]# pwd
/opt
[root@ainessansfil opt]#
```

13.1.1. Site FTP de PaperCut

On se logue sur le site FTP de PaperCut.

Nom d'utilisateur: **anonymous**

Mot de passe: **anonymous**



```
[root@ainessansfil opt]# ftp papercut.com
Connected to papercut.com (216.92.193.84).
220 papercut.com NcFTPD Server (licensed copy) ready.
Name (papercut.com:root): anonymous
```


Prérequis

```
331 Guest login ok, send your complete e-mail address as password.
Password: mot-de-passe
230-You are user #2 of 32 simultaneous users allowed.
230-
230 Logged in anonymously.
Remote system type is UNIX.
Using binary mode to transfer files.
ftp>
```

On se rend dans le répertoire des versions courantes.

```
ftp> cd pub/pcng/current/
250 "/pub/pcng/current" is new cwd.
ftp>
```

13.1.2. Fichiers de la version Linux

On affiche les noms des versions courantes pour Linux.

```
ftp> dir pcng-setup-linux-*
227 Entering Passive Mode (216,92,193,84,245,201)
150 Data connection accepted from 206.248.138.152:52764; transfer starting.
lrwxr-xr-x  1 ftpuser ftpusers  37 Nov 12 03:12 pcng-setup-linux-i686.sh -> ../12.x/pcng-
setup-12.5-linux-i686.sh
lrwxr-xr-x  1 ftpuser ftpusers  36 Nov 12 03:12 pcng-setup-linux-x64.sh -> ../12.x/pcng-
setup-12.5-linux-x64.sh
226 Listing completed.
ftp>
```

13.1.3. Fichiers de la version Windows

Nous aurons aussi besoin de la version Windows pour installer un **Fournisseur d'impression (Print Provider)** sur la station qui héberge les imprimantes. On affiche le nom de la version courante pour Windows que nous téléchargerons plus loin.

```
ftp> dir *.exe
227 Entering Passive Mode (216,92,193,84,199,192)
150 Data connection accepted from 206.248.138.152:57641; transfer starting.
lrwxr-xr-x  1 ftpuser ftpusers  27 Nov 12 03:12 pcng-setup.exe -> ../12.x/pcng-setup-
12.5.exe
226 Listing completed.
ftp>
```

Nous avons maintenant le [site](#), le [répertoire](#) et les [noms des fichiers](#) recherchés.

Ici, on télécharge le fichier de la version Linux directement par le FTP mais plus loin, nous préférons utiliser **wget** qui affiche la transaction "*live*" que nous trouvons plus visuelle.

13.2. Téléchargement avec FTP

Avec FTP, on utilise **get** pour télécharger le fichier voulu.

```
ftp> get pcng-setup-linux-i686.sh
local: pcng-setup-linux-i686.sh remote: pcng-setup-linux-i686.sh
227 Entering Passive Mode (216,92,193,84,248,157)
150 Data connection accepted from 206.248.138.152:58008; transfer starting for pcng-setup-
12.5.19702-linux-i686.sh (134474291 bytes).
226 Transfer completed.
134474291 bytes received in 407 secs (3,2e+02 Kbytes/sec)
ftp>
```

On quitte.

```
ftp> quit
221 Goodbye.
[root@ainessansfil opt]#
```

On vérifie le succès du téléchargement.

```
[root@ainessansfil opt]# ls -als
total 131468
 4 drwxr-xr-x  2 root root    4096 nov. 27 19:19 .
 4 drwxr-xr-x 25 root root    4096 nov. 27 18:41 ..
131460 -rw-r--r--  1 root root 134474291 nov. 27 19:26 pcng-setup-linux-i686.sh
[root@ainessansfil opt]#
```

13.3. Téléchargement avec wget

Nous avons le site, le répertoire et le nom du fichier recherché. On peut ainsi assembler le lien complet.

13.3.1. Site/répertoire/fichier

Site: **ftp://ftp.papercut.com**
 Répertoire: | **/pub/pcng/current**
 Nom du fichier: | **/pcng-setup-linux-i686.sh**
 Chemin complet: **ftp://ftp.papercut.com/pub/pcng/current/pcng-setup-linux-i686.sh**

13.3.2. Téléchargement

On télécharge d'une manière plus visuelle avec wget.



```
[root@ainessansfil opt]# wget ftp://ftp.papercut.com/pub/pcng/current/pcng-setup-linux-i686.sh
--2012-11-27 19:02:45-- ftp://ftp.papercut.com/pub/pcng/current/pcng-setup-linux-i686.sh
      => `pcng-setup-linux-i686.sh'
Résolution de ftp.papercut.com... 216.92.193.84
Connexion vers ftp.papercut.com[216.92.193.84]:21...connecté.
Ouverture de session en anonymous...Session établie!
==> SYST ... complété. ==> PWD ... complété.
==> TYPE I ... complété. ==> CWD /pub/pcng/current ... complété.
==> SIZE pcng-setup-linux-i686.sh ... 134474291
==> PASV ... complété. ==> RETR pcng-setup-linux-i686.sh ... complété.
Longueur: 134474291 (128M)

100%[=====] 134 474 291 457K/s in 7m 5s
2012-11-27 19:09:50 (309 KB/s) - « pcng-setup-linux-i686.sh » sauvegardé [134474291]
[root@ainessansfil opt]#
```

On vérifie le succès du téléchargement.

```
[root@ainessansfil opt]# ls -als
total 131468
 4 drwxr-xr-x  2 root root    4096 nov. 27 19:19 .
 4 drwxr-xr-x 25 root root    4096 nov. 27 18:41 ..
131460 -rw-r--r--  1 root root 134474291 nov. 27 19:26 pcng-setup-linux-i686.sh
[root@ainessansfil opt]#
```

13.4. Téléchargement avec Windows


Pour télécharger la version d'essai, se rendre au site internet suivant:

<http://www.papercut.com/solutions/printer-control-for-education/>

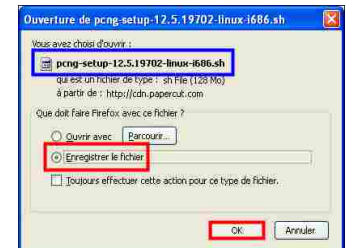
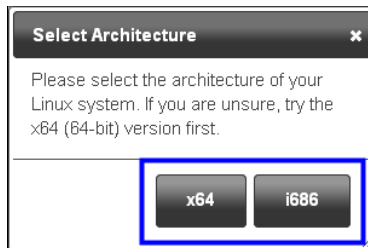
Choisir la version **Linux**.

Download Now.



	Linux x64 and i686 The PaperCut NG installation program for Linux x64 (64-bit) or Linux i686 (32-bit) servers running CUPS or Samba print queues. This installer also includes the user manual and the client software for Windows, Apple Mac OS X and Linux workstations. Release Notes System Requirements	Download Now 124MB 12.5 (Build 19702) Release Notes System Requirements
---	---	--

Choisir l'architecture | Enregistrer le fichier | OK



À la fin du téléchargement, un écran de remerciement s'affiche.



À l'aide de **WinSCP**, on transfère le fichier téléchargé vers le répertoire **/opt** du serveur SME.

14. Téléchargement de la version Windows de PaperCut

Nous avons besoin de la version Windows pour l'installation du **Fournisseur d'impression (Print Provider)** sur la **station XP-1** sur laquelle sont branchées les deux imprimantes partagées.

14.1.1. Téléchargement

Toujours depuis le serveur SME, on choisit le téléchargement le plus visuel de **wget**.

```
[root@ainessansfil opt]# wget ftp://ftp.papercut.com/pub/pcng/current/pcng-setup.exe
--2012-11-27 19:02:55-- ftp://ftp.papercut.com/pub/pcng/current/pcng-setup.exe
=> `pcng-setup.exe'
Résolution de ftp.papercut.com... 216.92.193.84
Connexion vers ftp.papercut.com|216.92.193.84|:21...connecté.
Ouverture de session en anonymous...Session établie!
==> SYST ... complété. ==> PWD ... complété.
==> TYPE I ... complété. ==> CWD /pub/pcng/current ... complété.
==> SIZE pcng-setup.exe ... 112533040
==> PASV ... complété. ==> RETR pcng-setup.exe ... complété.
Longueur: 112533040 (107M)

100%[=====>] 112 533 040 606K/s in 3m 7s

2012-12-02 06:47:21 (587 KB/s) - « pcng-setup.exe » sauvegardé [112533040]

[root@ainessansfil opt]#
```

On vérifie le succès du transfert.

```
[root@ainessansfil opt]# ls -alsd pcng-setup.exe
110008 -rw-r--r-- 1 root root 112533040 déc.  2 06:47 pcng-setup.exe
[root@ainessansfil opt]#
```

Les prérequis sont tous remplis, nous sommes prêts à installer.

IV- Installation de PaperCut NG

1. Transfert du script d'installation Linux

Après avoir téléchargé le fichier script d'installation par la méthode qui vous convient le mieux: client FTP, **wget** ou Windows... on transfère le fichier à sa destination finale i.e. le répertoire personnel de l'**usager papercut**.

Nous sommes toujours logué en tant que **root** et on se rend dans le répertoire **/opt**.

```
[root@ainessansfil bay-papercut]# cd /opt
[root@ainessansfil opt]#
```

1.1. Transfert final

On s'assure que tout est là.

```
[root@ainessansfil opt]# ls -als
total 131472          241480
  4 drwxr-xr-x  3 root    root          4096 nov. 27 20:32 .
  4 drwxr-xr-x 25 root    root          4096 nov. 27 18:41 ..
  4 drwx-----  2 papercut papercut      4096 nov. 27 20:32 papercut
110008 -rw-r--r--  1 root    root      112533040 déc.  2 06:47 pcng-setup.exe
131460 -rw-r--r--  1 root    root       134474291 nov. 27 19:09 pcng-setup-linux-i686.sh
[root@ainessansfil opt]#
```

On déplace le fichier.

```
[root@ainessansfil opt]# mv pcng-setup-linux-i686.sh papercut/
[root@ainessansfil opt]#
```

On se rend dans le répertoire final d'installation.

```
[root@ainessansfil opt]# cd papercut/
[root@ainessansfil papercut]#
```

On vérifie le déplacement du fichier.

```
[root@ainessansfil papercut]# ls -als
total 131480
  4 drwx-----  2 papercut papercut      4096 nov. 27 20:49 .
  4 drwxr-xr-x  3 root    root          4096 nov. 27 20:49 ..
  4 -rw-r--r--  1 papercut papercut         33 nov. 27 20:32 .bash_logout
  4 -rw-r--r--  1 papercut papercut        176 nov. 27 20:32 .bash_profile
  4 -rw-r--r--  1 papercut papercut        124 nov. 27 20:32 .bashrc
131460 -rw-r--r--  1 root    root       134474291 nov. 27 19:09 pcng-setup-linux-i686.sh
[root@ainessansfil papercut]#
```

1.2. Préparation finale

On ajuste le propriétaire et le groupe du script d'installation.

```
[root@ainessansfil papercut]# chown papercut:papercut pcng-setup-linux-i686.sh
[root@ainessansfil papercut]#
```

On rend le script exécutable.

```
[papercut@ainessansfil ~]$ chmod +x pcng-setup-linux-i686.sh
[papercut@ainessansfil ~]$
```

On vérifie.

```
[root@ainessansfil papercut]# ls -alsd pcng-setup-linux-i686.sh
131460 -rwxr-xr-x 1 papercut papercut 134474291 nov. 27 19:09 pcng-setup-linux-i686.sh
[root@ainessansfil papercut]#
```

2. Installation

On change (*switch*) d'utilisateur et on devient l'utilisateur **papercut**.

```
[root@ainessansfil papercut]# su - papercut
[papercut@ainessansfil ~]$
```

On vérifie.

```
[papercut@ainessansfil ~]$ whoami
papercut
[papercut@ainessansfil ~]$
```

Finalement, on lance le script d'installation.

```
[papercut@ainessansfil ~]$ sh ./pcng-setup-linux-i686.sh
Extracting... (this may take some time)
43773+1 enregistrements lus
43773+1 enregistrements écrits
134471219 octets (134 MB) copiés, 6,21513 seconde, 21,6 MB/s

THE PROGRAM IS COPYRIGHTED AND LICENSED (NOT SOLD). BY INSTALLING THE PROGRAM,
YOU ARE ACCEPTING AND AGREEING TO THE TERMS OF THIS LICENCE AGREEMENT. THIS
LICENCE AGREEMENT REPRESENTS THE ENTIRE AGREEMENT CONCERNING THE PROGRAM,
BETWEEN YOU AND PAPER CUT SOFTWARE INTERNATIONAL PTY LTD, (REFERRED TO AS
"LICENSOR"), AND IT SUPERSEDES ANY PRIOR PROPOSAL, REPRESENTATION, OR
UNDERSTANDING BETWEEN THE PARTIES.

1. Licence Grant. Licensor hereby grants to you, and you accept, a
nonexclusive licence for the Evaluation Term and Term to use the Program in
machine-readable, object code form only, for use only as authorised in this
Licence Agreement. The Programs may be used only on computers owned, leased or
otherwise controlled by you. The Program shall only manage the number of user
accounts specified in the purchase agreement. You agree that you may not
reverse assemble, reverse compile, reverse engineer, or otherwise translate the
Program.

2. Term (Evaluation Version Only). This Licence commences upon the
installation of the Program and is initially effective for 40 days following
the date you install the Program (the "Evaluation Term"). After the expiry of
the Evaluation Term you shall have the right to use the Program on a perpetual
basis for the purpose specified in clause 1 (the "Term") as long as you
continue to pay all applicable licence fees. This Licence terminates
automatically without notice from Licensor upon the expiration of the
```

Installation de PaperCut NG

Evaluation Term or if you fail to comply with any provision of this Licence including but not limited to non payment of licence fees when they are due. Upon termination you shall remove the Program from your computer(s).

3. Updates.

3.1. You acknowledge and agree to allow the Program versioning and licence details to be sent to Licensor when you request to "check for updates". This allows the Program to determine whether software updates are available in real time.

3.2. Licensor is under no obligation under this Licence Agreement to provide updates or new releases of the Program.

3.3. Where an update or new release is provided pursuant to clause 3.1:

- (a) Licensor will make the new release available to you at a rate determined by the Licensor's public upgrade policy;
- (b) this Licence Agreement will continue to apply in all respects to the update or new release which shall be deemed to be the licensed program for the purposes of this Licence Agreement; and
- (c) you shall, as far as possible, stop using any prior or old versions of the Program.

3.4. Without limiting your obligations under this clause 3 and notwithstanding any other provision of this Licence Agreement, Licensor shall be under no liability to you in the event of loss or damage suffered by you as a result of Licensor's failure to comply with this clause 3, and you shall indemnify Licensor in respect of any loss or damage suffered by Licensor as a result of your failure to comply with this clause.

4. Licensor's Rights. You acknowledge and agree that the Program is proprietary to Licensor and protected under copyright law. You further acknowledge and agree that all rights, titles, and interest in and to the Program, including associated intellectual property rights, are and shall remain with Licensor. The Licence Agreement does not convey to you an interest in or to the Program, but only a limited right of use revocable in accordance with the terms of this Licence Agreement.

5. No Warranty; Limitation of Liability.

5.1. You acknowledge that the Program is provided on an "as is" basis without warranty of any kind. Licensor makes no representations or warranties regarding the use or performance of the Program. Licensor expressly disclaims the warranties of merchantability and fitness for a particular purpose.

5.2. Where local law or legislation implies in this Licence Agreement any condition or warranty and that legislation avoids or prohibits provisions in a contract excluding or modifying the application of, or exercise of, or liability under, such contract or warranty, the condition or warranty shall be deemed to be included in this Licence Agreement. However, the liability of Licensor for any breach of such condition or warranty shall be limited, at the option of Licensor to one or more of the following:

- (a) if the breach relates to goods:
 - (i) the replacement of the goods or the supply of equivalent goods;
 - (ii) the repair of such goods;
 - (iii) the payment of the cost of replacing the goods or of acquiring equivalent goods; or
 - (iv) the payment of the cost of having the goods repaired; and
- (b) if the breach relates to services:
 - (i) the supply of the services again; or
 - (ii) the payment of the cost of having the services supplied again.

5.3. Licensor shall have no liability to customer or any third party for any

loss or damage caused, directly or indirectly, by the Program, including, but not limited to, any interruption of services, loss of business, loss of data or special, consequential or incidental damages.

5.4. Licensee shall at all times indemnify and hold harmless Licensor and its officers, employees and agents ("Those Indemnified") from and against all loss (including reasonable legal costs and expenses) or liability reasonably incurred or suffered by any of Those Indemnified arising from any proceedings against Those Indemnified where such loss or liability was caused by:

- (a) a breach by Licensee of its obligations under this Licence Agreement; or
- (b) any wilful, unlawful or negligent act or omission of Licensee.

6. Severability. Should any term of this Licence Agreement be declared void or unenforceable by any court of competent jurisdiction, such declaration will have no effect on the remaining terms hereof.

7. No Waiver. The failure of either party to enforce any rights granted hereunder or to take action against the other party in the event of any breach hereunder shall not be deemed a waiver by that party as to subsequent enforcement of rights or subsequent actions in the event of future breaches.

Do you agree to the above license terms? [yes or no]

yes

```
Installing into /opt/papercut...
466432 blocs
18691 blocs
1 bloc
Preparing files.....
Applying default permissions...
```

The install needs to perform some tasks as root. Tasks include:

- * Setting setuid-root on the authentication provider
- * Configuring print queues
- * Configure the server's boot scripts

Would you like to perform these tasks now? [yes or no]

yes

Run the root tasks using:

- [1] su - requires the root password (default)
- [2] sudo - if user papercut has sudo access

Enter 1 or 2:

1

Enter the root password when requested:

Mot de passe :

```
Setting authpam as setuid root...
Configuring PAM...
Gathering default LDAP configuration...
Installing SysV style boot scripts...
Installing CUPS print provider...
Found CUPS backend directory at /usr/lib/cups/backend
Installing PaperCut Print Provider into CUPS backend directory
Setting backend permissions
strings: ': No such file
stat: ne peut lire les informations du système de fichier pour `%u:%g': Aucun fichier ou
répertoire de ce type
stat: ne peut lire les informations du système de fichier pour `%A': Aucun fichier ou
répertoire de ce type
Found CUPS filter directory at /usr/lib/cups/filter
Installing PaperCut Print Provider into CUPS filter directory
Installing SysV style boot scripts...
Starting PaperCut NG monitoring:
WARNING: PaperCut NG event monitor may have failed to start.
Started PaperCut NG connection monitor. (pid: 13717)
```


Installation de PaperCut NG

```
Installing SysV style boot scripts...
Started Web Print server. (pid: 13743)
Configuring encryption...
Keystore file successfully created for: ainessansfil at /opt/papercut/server/data/default-ssl-keystore
Creating default configuration files...
Starting the application server...
Starting PaperCut Application Server..... running (14051).
Configuring.....complete.

Installation complete!

Please open a web browser at http://ainessansfil:9191/admin to complete the configuration.

Please consult the user guide for more information.

[papercut@ainessansfil ~]$
```

On peut faire une première vérification.

```
[papercut@ainessansfil ~]$ ps aux | egrep pc-connection-monitor
root      13717  0.0  0.0   3212   780 ?        Ss   22:00   0:00
/opt/papercut/providers/print/linux-i686/pc-connection-monitor
papercut 14169  0.0  0.0   4272   672 pts/0    R+   22:02   0:00 egrep pc-connection-monitor
[papercut@ainessansfil ~]$
```

3. Démarrage et privilèges d'accès

Nous revenons à l'utilisateur **root**.

```
[papercut@ainessansfil ~]$ exit
logout
[root@ainessansfil papercut]#
```

On vérifie

```
[root@ainessansfil papercut]# whoami
root
[root@ainessansfil papercut]#
```

3.1. Service papercut

Nous modifions certains paramètres de la base de données du serveur **SME** pour permettre la communication avec le **service papercut**.

3.1.1. IP Tables

Nous ouvrons le port **9192** avec un accès privé (réseau local seulement).

```
[root@ainessansfil papercut]# config set papercut service
[root@ainessansfil papercut]#
```

```
[root@ainessansfil papercut]# config setprop papercut status enabled
[root@ainessansfil papercut]#
```

```
[root@ainessansfil papercut]# config setprop papercut TCPPort 9192
[root@ainessansfil papercut]#
```

On n'imprime pas depuis l'Internet, seulement depuis le réseau local. Le port **9192** sert pour **https**.



"public" ouvre le port pour un accès Internet.

```
[root@ainessansfil papercut]# config setprop papercut access private
[root@ainessansfil papercut]#
```

3.2. Gabarit pour l'impression Samba

On ajoute une entrée au gabarit (*template*) pour l'impression PaperCut dans la configuration de **Samba**.

```
vi /etc/e-smith/templates/etc/smb.conf/2lprinting
```

La deuxième ligne déborde sur la ligne suivante. Au total il n'y a que deux lignes entre les `{}`. On sauvegarde.



Si on copie ces lignes depuis ce **PDF**, celui-ci a ajouté un **CR/LF** au bouts de la ligne 3 ci dessous, ce qui a pour effet de couper cette ligne en deux. Il faut corriger. S'assurer qu'il n'y a que deux lignes entre les `{}`. On sauvegarde.

```
{
return "" unless ( (${'papercut'}{'status'} || "disabled") eq "enabled");
return 'print command=/opt/papercut/providers/print/linux-i686/samba-print-provider -u "%u"
-J "%J" -h "%h" -m "%m" -p "%p" -s "%s" -a "/usr/bin/lpr -b -h -r -P%p %s" &'
}
```



On vérifie. Il devrait y avoir **4 lignes au total**.

```
[root@ainessansfil papercut]# wc -l /etc/e-smith/templates/etc/smb.conf/2lprinting
4 /etc/e-smith/templates/etc/smb.conf/2lprinting
[root@ainessansfil papercut]#
```



On met à jour le gabarit.

```
[root@ainessansfil papercut]# expand-template /etc/smb.conf
[root@ainessansfil papercut]#
```

On repart le service **Samba**.

```
[root@ainessansfil papercut]# service smb restart
Restarting nmbd [ OK ]
Restarting smb [ OK ]
[root@ainessansfil papercut]#
```

3.3. Lien de départ pour PaperCut NG

Création du lien de départ pour le démarrage du **service papercut** lors d'un amorçage du serveur SME.

```
[root@ainessansfil ~]# ln -s /etc/rc.d/init.d/e-smith-service /etc/rc.d/rc7.d/S92papercut
[root@ainessansfil ~]#
```

On vérifie.

```
[root@ainessansfil papercut]# ls -alsd /etc/rc.d/rc7.d/S92papercut
0 lrwxrwxrwx 1 root root 32 déc.  6 19:39 /etc/rc.d/rc7.d/S92papercut -> /etc/rc.d/init.d/e-
smith-service
[root@ainessansfil papercut]#
```

3.4. Vérification du service papercut

```
[root@ainessansfil papercut]# service papercut status
PaperCut Application Server is running (22955).
[root@ainessansfil papercut]#
```

Nous sommes prêts à configurer PaperCut.

V- Configuration

1. Connexion à PaperCut

Tel que recommandé à la fin de l'installation de PaperCut, on se logue avec **admin**.

`http://192.168.1.4:9191/admin`



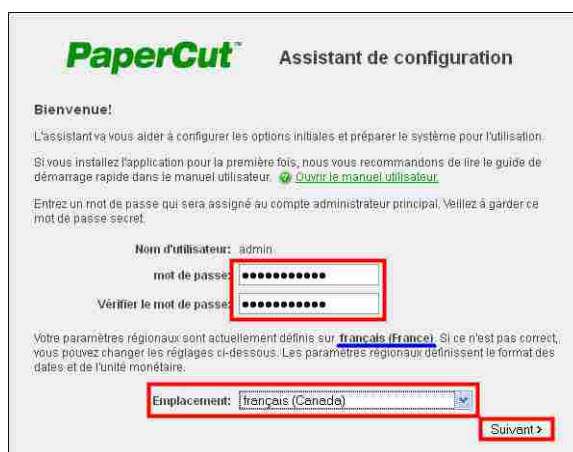
2. Changement du mot de passe

Entrez un mot de passe qui sera assigné au compte de l'administrateur principal i.e. **admin**.

*On choisit un mot de passe **Mot de passe** | on le valide **Mot de passe** | ...*

2.1. Emplacement

... français (Canada) | Suivant >



Si le mot de passe n'est pas suffisant, l'écran ci-contre s'affiche, il faut alors recommencer et entrer un mot de passe d'au moins six (6) caractères.



3. Type d'organisation

Choisir: **Petite/Moyenne entreprise (PME) ou Entreprise** | Suivant >

ou:

Choisir: **Écoles, Lycées et Universités** | Suivant >



Professionnel (Facturation aux clients) n'offre pas de licence gratuite de 5 utilisateurs.

PaperCut™ Type d'organisation

Sélectionnez le type d'organisation pour paramétrer les valeurs par défaut pour votre environnement.

Education
Écoles, Lycées et Universités

Petite/Moyenne entreprise (PME) ou Entreprise
Entreprises ayant l'intention de surveiller, établir des rapports et contrôler les impressions (par ex. par des règles d'impression)

Professionnel (Facturation aux clients)
Entreprises ayant l'intention de refacturer l'impression aux clients ou à des projets via une popup (par ex. bureau d'études, architectes, bureau d'avocats, etc.)

< Précédent Suivant >

4. Coût d'impression

\$0.10 ou choix différent | Suivant >

PaperCut™ Coût d'impression par défaut

Définir le coût par page par défaut à assigner aux imprimantes initialement créées dans le système. Après la configuration, vous aurez la possibilité de modifier ces coûts si nécessaire.

En Canada, le coût approprié pour une imprimante noir & blanc devrait être 0,10 \$.

Coût par page par défaut:

< Précédent Suivant >

5. Synchronisation

Unix Standard (PAM, nsswitch, etc) | **cocher Importer une partie des utilisateurs** | Suivant >

PaperCut™ Synchronisation

utilisateur/groupe

Le système synchronisera les informations de groupe et d'utilisateur à partir d'un réseau, d'un domaine, ou d'un ordinateur. Merci de choisir la source d'information utilisateur.

Source utilisateur:

Importer tous les utilisateurs

Importer une partie des utilisateurs
ex: un groupe ou une unité d'organisation. (Ceci sera sélectionné sur la page suivante)

L'étape suivante scannerá les groupes et peut prendre un peu de temps sur de larges réseaux.

< Précédent Suivant >

6. Importation des utilisateurs

Choisir **grp-papercut** | Suivant >

PaperCut™ Importer les utilisateurs du groupe

Sélectionner le groupe à partir duquel le système va importer les utilisateurs:

Importer groupe: [réinitialiser]

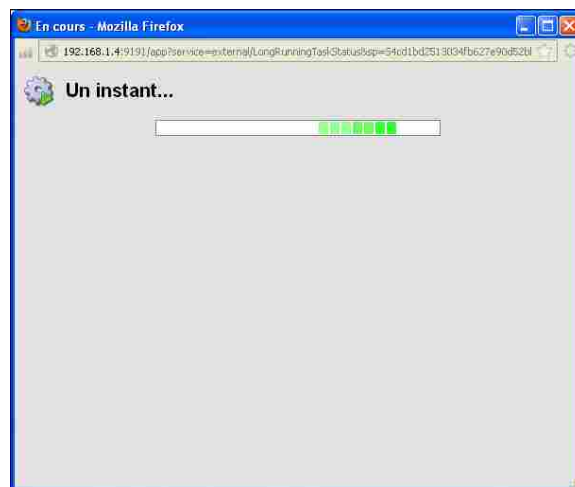
< Précédent Suivant >

7. Vérification

On vérifie toutes les options choisies | **Terminer.**

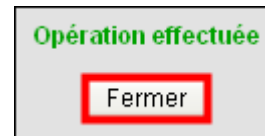
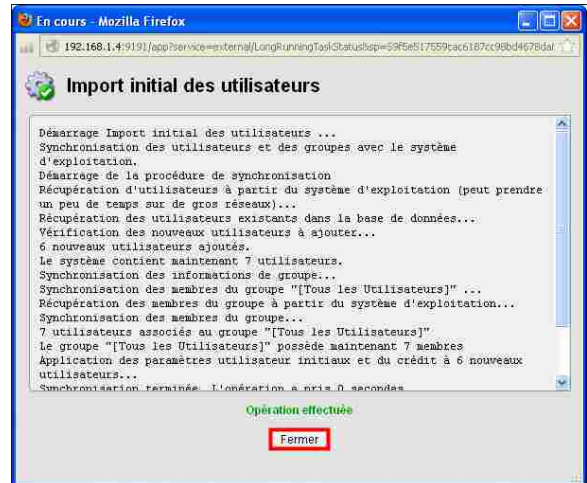


Le système se configure selon les options choisies.



8. Import initial des utilisateurs

Démarrage Import initial des utilisateurs ...
Synchronisation des utilisateurs et des groupes avec le système d'exploitation.
Démarrage de la procédure de synchronisation
Récupération d'utilisateurs à partir du système d'exploitation (peut prendre un peu de temps sur de gros réseaux)...
Récupération des utilisateurs existants dans la base de données...
Vérification des nouveaux utilisateurs à ajouter...
6 nouveaux utilisateurs ajoutés.
Le système contient maintenant 7 utilisateurs.
Synchronisation des informations de groupe...
Synchronisation des membres du groupe "[Tous les Utilisateurs]" ...
Récupération des membres du groupe à partir du système d'exploitation...
Synchronisation des membres du groupe...
7 utilisateurs associés au groupe "[Tous les Utilisateurs]"
Le groupe "[Tous les Utilisateurs]" possède maintenant 7 membres
Application des paramètres utilisateur initiaux et du crédit à 6 nouveaux utilisateurs...
Synchronisation terminée. L'opération a pris 0 secondes.



La configuration s'est bien passée et elle est terminée.
| **Connexion.**



Voilà, il ne reste plus qu'à peaufiner la configuration ou se déconnecter.

The screenshot displays the PaperCut administration dashboard. At the top, the user is logged in as 'admin' with options for 'Aide' and 'Déconnexion'. The main navigation bar includes 'Panneau de contrôle', 'Utilisateurs', 'Groupes', 'Comptes', 'Imprimantes', 'Rapports', 'Options', 'Log Application', and 'A propos'. The current page is titled 'Panneau de contrôle'.

Key sections include:

- Quoi de neuf? (What's new?):**
 - Ajouter des groupes (Add groups):** A section explaining that user groups can be used to manage quotas and permissions, with a link to 'Aller à l'onglet Groupes'.
 - Configurer les coûts d'imprimante (Configure printer costs):** A section explaining how to set costs for different printers and options, with a link to 'Aller à l'onglet Imprimantes'.
- Statut du système (System status):** A summary of system metrics:
 - Système démarré depuis: 10h 20m
 - Utilisateurs: 6
 - Imprimantes: 0
 - Erreurs récentes: 0
 - Avertissements récents: 0
 - Total des pages: 0
 - Pages aujourd'hui: 0
 - Travaux sécurisés: 0
 - Logiciels clients actifs: 0
- Pages imprimées (par jour, les 30 derniers jours):** A line graph showing printing activity over the last 30 days. The graph is currently empty, with the text 'En attente de données d'impression' and '2 jours supplémentaires requis' (Waiting for printing data, 2 more days required).
- Impact environnemental (Environmental impact):**
 - 0,0% d'un arbre
 - 0 g de CO₂
 - 0,0 heures d'utilisation d'une ampoule de 60W
 - Depuis le 9 déc. 2012
- Actualités (News):**
 - PaperCut 12.5 Released:** November 2 PaperCut 12.5: Mobile Print Release and Windows 8 features.
 - PaperCut Customer Interviews:** June 5 Read our first customer interview of many to come.
 - 12.3: it's the little things that count:** July 5 iPhone printing, enterprise deployment, user experience.
- Activité en temps réel (Real-time activity):** A log of recent events:
 - 09:04:17: L'utilisateur "admin" s'est connecté sur le site d'administration.
 - 00:56:00: Synchronisation des utilisateurs et des groupes avec le système.
 - 9 déc. 2012 22:59:46: L'utilisateur "admin" s'est connecté sur le site d'administration.
 - 9 déc. 2012 22:59:26: Synchronisation des utilisateurs et des groupes avec le système.
 - 9 déc. 2012 22:59:29: Création du nouveau compte partagé "[Compte Modèle]".
 - 9 déc. 2012 22:44:52: Démarrage du serveur d'application - version : 12.5 (Build...

9. Importation du groupe grp-papercut



Contrairement aux autres distributions Linux, SME utilise un mot de passe pour certains groupes et pour toutes les i-bays dans le fichier `/etc/passwd`. Ceci est une particularité Linux de SME. Ces entités sont utilisées pour limiter l'accès aux i-bays. Par contre, ces entités n'ont pas de shell.

```
[root@ainessansfil ~]# cat /etc/passwd | grep papercut
grp-papercut:x:5006:5006:Groupe PaperCut:/home/e-smith:/bin/false
bay-papercut:x:5007:5007:i-bay PaperCut:/home/e-smith/files/ibays/bay-
papercut/files:/bin/false
papercut:x:5008:5008:./opt/papercut:/bin/bash
[root@ainessansfil ~]#
```

PaperCut est confondu par cette pratique de SME. On peut le vérifier en regardant les usagers importés et le groupe importé.

Lors de l'installation, PaperCut a ajouté quelques autres utilisateurs en plus de ceux de **grp-papercut**: l'i-bay **bay-papercut** et le groupe **grp-papercut** qu'il considère comme des usagers ordinaires et aussi l'usager **admin**, l'administrateur de SME.

Nom	Nom complet	Solde	restreint	Pages	Travaux
admin	e-smith administrator	0,00 \$	Non	0	0
administrateur	Administrateur Windows	0,00 \$	Non	0	0
bay-papercut	i-bay PaperCut	0,00 \$	Non	0	0
grp-papercut	Groupe PaperCut	0,00 \$	Non	0	0
michelandre	Michel-André Robillard	0,00 \$	Non	0	0
usager-ftp	Usager FTP	0,00 \$	Non	0	0

PaperCut n'a pas importé le groupe **grp-papercut**, seulement ses membres.



SME est basé sur **CentOS** qui est basé sur **RedHat**. Ce dernier, lorsqu'il crée un usager, crée toujours un "groupe personnel" au nom de l'usager. Ainsi, lors de la création de l'i-bay **bay-papercut**, la particularité Linux de SME crée aussi un usager **bay-papercut**. Le système voit alors un usager ordinaire et, selon **RedHat**, crée un "groupe personnel" au nom de l'usager. Ceci est démontré par l'utilisation des lettres minuscule dans le prénom et de majuscules dans le nom de l'usager, c'est exactement la description que nous avons donnée de l'i-bay lors de sa création. On peut comparer avec l'usager **grp-papercut** qui a comme prénom Groupe et pour nom PaperCut. Il en va de même pour les usagers **administrateur**, **michelandre** et **usager-ftp**.

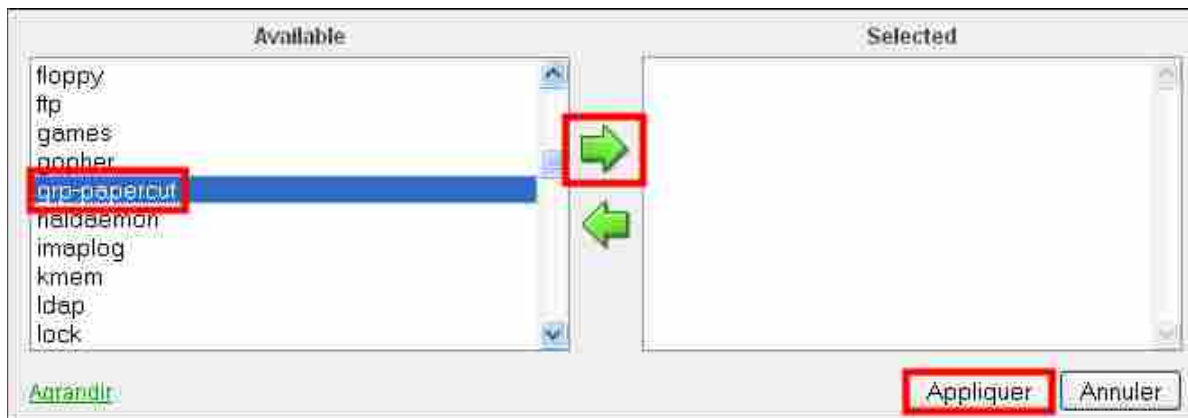
Comme preuve supplémentaire, on voit ci-dessous que PaperCut n'a pas importer le groupe **grp-papercut**, seulement ses membres.

Nom de groupe	Solde initial	Restreint	Planifier un montant	Période de planification
Tous les Utilisateurs	0,00 \$	Non	0,00 \$	Aucun

9.1. Importation d'un groupe

On ajoute le groupe **grp-papercut**.

Onglet Groupes | Action sur le côté gauche Ajouter/Supprimer des groupes | sélectionner **grp-papercut** | cliquer la flèche pointant vers la droite | Appliquer | Fermer.



9.1.1. Configurer les groupes

Démarrage Configurer les groupes ...

Démarrage de la procédure de synchronisation

Synchronisation des groupes suivants avec le système d'exploitation: 'grp-papercut' .

Synchronisation des membres du groupe "grp-papercut" ...

Récupération des membres du groupe à partir du système d'exploitation...

Synchronisation des membres du groupe...

6 utilisateurs associés au groupe "grp-papercut"

Le groupe "grp-papercut" possède maintenant 6 membres

0 nouveaux utilisateurs ajoutés (synchronisation de groupe uniquement).

Synchronisation terminée. L'opération a pris 0 secondes.

Lors de l'installation, **PaperCut** avait importé les usagers du groupe, il fait juste rafraîchir les utilisateurs.



| Fermer

9.2. Affichage des membres du groupe

Onglet Groupes | grp-papercut | (Afficher les membres).

Voici les utilisateurs que PaperCut considère comme membres du groupe **grp-papercut**. Il existe donc 3 utilisateurs qui ne sont pas réellement des membres du groupe. Pour nous, ce sont des **non-membres**. Il faut s'en débarrasser pour respecter la licence gratuite qui ne tolère qu'un maximum de 5 utilisateurs seulement.

	Nom	Nom complet	Solde	restreint	Pages	Travaux
	admin	e-smith administrator	0,00 \$	Non	0	0
	administrateur	Administrateur Windows	0,00 \$	Non	0	0
	bay-papercut	i-bay PaperCut	0,00 \$	Non	0	0
	grp-papercut	Groupe PaperCut	0,00 \$	Non	0	0
	michelandre	Michel-André Robillard	0,00 \$	Non	0	0
	usager-ftp	Usager FTP	0,00 \$	Non	0	0

Exporter/Imprimer

10. Effaçage des non-membres

10.1. Effaçage

On efface donc les utilisateurs non-voulus, un à la fois: **admin** et les soi-disant usagers **bay-papercut** et **grp-papercut**.

Onglet Utilisateurs | cliquer **admin** | Actions sur le côté gauche **Supprimer l'utilisateur** | OK.

Même procédure pour **bay-papercut** et **grp-papercut**.

10.2. Première vérification

Il nous reste maintenant les trois vrais membres de **grp-papercut**.

	Nom	Nom complet	Solde	restreint	Pages	Travaux
	administrateur	Administrateur Windows	0,00 \$	Non	0	0
	michelandre	Michel-André Robillard	0,00 \$	Non	0	0
	usager-ftp	Usager FTP	0,00 \$	Non	0	0

Exporter/Imprimer

10.3. grp-papercut

Onglet Groupes.

Le groupe **grp-papercut** est toujours là. On a effacé l'usager, ou plutôt le "groupe personnel", **grp-papercut**.

	Nom de groupe	Solde initial	Restreint	Planifier un montant	Période de planification
	Tous les Utilisateurs	0,00 \$	Non	0,00 \$	Aucun
	grp-papercut	-	-	0,00 \$	Aucun

Exporter/Imprimer

10.4. Deuxième vérification

Onglet À Propos | Info Licence | *Utilisateurs enregistrés* indique maintenant 3 utilisateurs enregistrés.

Utilisateurs enregistrés

Illimité (3 actuellement utilisé(s))

11. Ignorer certains utilisateurs

Aussi, nous devons suggérer à **PaperCut** d'ignorer ces utilisateurs non-voulus car durant certaines opérations, PaperCut pourrait rajouter ces utilisateurs non-désirés.

On ajoute, après (**xgridcontroller**), les trois noms d'usagers suivant: **admin**, **bay-papercut** et **grp-papercut**.



Si vous utilisez incorrectement l'**Éditeur de Configuration** vous pouvez causer des problèmes nécessitant la réinstallation du programme. Utilisez l'**Éditeur à vos risques et périls**.



Les noms sont entrés sans espaces et sont séparés par des virgules. Le dernier utilisateur se termine aussi par une virgule et il n'y a pas d'espace entre la dernière "." et le "/" suivant.

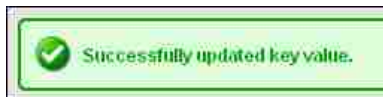
Onglet Options | sur le côté gauche **Éditeur de configuration (avancé)** | **Recherche rapide: entrer ignore** | **Démarrer**.

Insérer les trois noms suivants | vérifier encore une fois et lorsque certain | **Mise à jour**.

admin,bay-papercut,grp-papercut,

Nom ▲	Valeur
user-source.ignored-users	controller,admin,bay-papercut,grp-papercut,/^\$. Mise à jour Supprimer

Il faut s'assurer que la procédure s'est bien déroulée.



12. Options

12.1. Général

12.1.1. Fonctionnalités utilisateur

Cocher **Autoriser les utilisateurs à transférer des fonds à d'autres utilisateurs.**

Autoriser les utilisateurs à transférer des fonds à d'autres utilisateurs

N'autoriser les transferts que pour les utilisateurs de ce groupe:

grp-papercut [élargir]

Autoriser les utilisateurs à ajouter des commentaires aux transferts manuels

12.1.2. Logiciel Client

Cocher **Utiliser HTTPS/SSL si disponible (avancé)** | cocher **Activer des ajustements de coûts globaux (pour le mode Manager et les popups Client avancés)** | **Appliquer.**

Logiciel Client

Options avancées pour changer le comportement global du logiciel client

L'option HTTPS demande au client d'ouvrir le navigateur avec une connexion cryptée si disponible

Changer le lien sur la fenêtre de solde

Utiliser HTTPS/SSL si disponible (avancé)

Demander des informations de login au démarrage si l'utilisateur n'est pas authentifié

Activer des ajustements de coûts globaux (pour le mode Manager et les popups Client avancés)

Ajustements de coûts

Default:100%,Discounted:50%,Premium:150%

(Accès via la popup de sélection de compte en mode avancé. Format: Complet:100%, Papier: Couleur:0.20pp, Reliure:2.00pp, Postage:4.00pp)

Supprimer les travaux qui attendent une popup de réponse après

10 mins

12.2. Groupes

Nous allons configurer le détail d'impression pour tous les usagers en faisant **une action sur tous les utilisateurs d'un groupe.**

Sélectionner l'onglet **Groupe** | **Actions** sur le côté gauche **Actions utilisateurs par lots** | **Changer les paramètres** | cocher **Changer les paramètres de sélection de compte** | choisir **Débitier le compte personnel avec fenêtre de confirmation** | **OK** | à la fenêtre **ATTENTION:Êtes vous sûr de vouloir effectuer cette opération sur tous les utilisateurs de ce groupe?** **OK** | vérifier ce qu'affiche la fenêtre **Opérations de membres de groupe** | **Fermer.**

Changer les paramètres

Modifier les paramètres associés avec ce compte utilisateur

Changer la restriction:

Changer le découvert:

Changer les paramètres de sélection de compte

⚠ Ce paramètre nécessite que le logiciel client soit lancé pour cet utilisateur en permanence.

Changer les paramètres utilisateur avancés

Activer/Désactiver l'impression utilisateur

AUTONNE

Opérations de membres de groupe

Débitier les opérations de membres de groupe ...

Opérations de membres de groupe réalisées (3 utilisateurs traités).

Terminé.


Opérations effectuées

Fermer

12.2.1. Vérification

Onglet Utilisateurs | sélectionner usager-ftp.

Comme on le voit, l'opération s'est bien effectuée.

<p>Sélection de compte</p> <p>La sélection de compte peut être utilisée pour permettre à l'utilisateur de sélectionner quel compte doit être facturé, ou même de confirmer les travaux d'impression avant qu'ils ne soient envoyés à l'imprimante. Ces options nécessitent que le logiciel client soit lancé sur les stations de travail.</p>	<p>Sélection de compte d'impression</p> <p>Débiter le compte personnel avec fenêtre de confirmation ▼</p> <p> Ce paramètre nécessite que le logiciel client soit lancé pour cet utilisateur en permanence.</p>
--	--

12.3. Alertes

12.3.1. Options d'Email

Entrer les informations requises..

<p>Options d'Email</p> <p>Si l'adresse email de tous vos utilisateurs correspond à la forme [nomutilisateur]@votredomaine.com, alors configurez le suffixe email à "@votredomaine.com". Ceci évitera d'avoir à entrer systématiquement les adresses emails des utilisateurs.</p> <p>Pour envoyer des alertes aux utilisateurs par email l'adresse du serveur SMTP doit être configurée. Vous pouvez aussi configurer le champ Emetteur et le sujet des messages envoyés par l'application</p>	<p><input checked="" type="checkbox"/> Utiliser le suffixe email pour construire les adresses email utilisateur (ex:nom[suffixe-email])</p> <p><input checked="" type="checkbox"/> Ignorer l'adresse email utilisateur et toujours utiliser le suffixe email</p> <p>Suffixe d'adresse email (ex @votredomaine.com) @vm-micronator.org</p> <p>Le serveur SMTP utilisé pour envoyer des emails mail.vm-micronator.org</p> <p>Depuis l'adresse no-reply@system.local</p> <p>Sujet mail par défaut Notification</p>
--	---

12.3.2. Alerte de solde bas

Entrer **1.00\$** | cocher **Activer les notifications** | cocher **Par Email (si connu)**.

Prévenir les utilisateurs lorsque leur crédit passe en dessous de

Activer les notifications

BALANCE FAIBLE

Votre solde est descendu à %balance%.

au logiciel client de l'utilisateur

Par Winpopup (Non disponible)

Par Email (si connu)

Envoi personnalisé (Non disponible)

12.3.3. Alertes système

Ci-contre, cocher l'activation des différentes alertes.

Entrer l'adresse courriel du récepteur des alertes.

Appliquer

12.3.4. Alertes Test

Ci-dessous, on vérifie les configurations courriel en envoyant une alerte de test.

Utilisateur auquel envoyer le message de test entrer le nom de l'utilisateur auquel on veut envoyer le test | *Envoyer le message de test en utilisant* choisir **Par Email** | **Envoyer une alerte de test.**

Utilisateur auquel envoyer le message de test

Envoyer le message de test en utilisant

message de test

C'est un message de test envoyé à l'utilisateur %user% le %date%.

Envoyer une alerte de test

Vérifier que le courriel ait bien été reçu.

Envoyer une alerte que une imprimante est en erreur (ex.: brouillage papier)

Durée du message d'erreur avant d'envoyer une alerte

minutes

Destinataires

Une liste séparée par des virgules d'adresses email, ex: joe@domain.org, bill@domain.org

Message d'alerte

Un message d'erreur sur une imprimante a été détecté à %time%:

Imprimante: %printer%

Site: %location%

Type d'erreur: %error%

Le message est affiché avec les détails de l'alerte

Alerter lorsque des imprimantes ont un niveau de toner bas (pour des imprimantes supportées)

Envoyer des alertes lorsque le niveau de toner passe en dessous de:

%

Destinataires

Une liste séparée par des virgules d'adresses email, ex: joe@domain.org, bill@domain.org

Message d'alerte

Les imprimantes listées ci dessous ont un niveau de toner bas:

Le message est affiché avec les détails de l'alerte

Alerter sur des événements de niveau erreur (ex: Nouveau message d'erreur dans le log App.)

Ne pas envoyer des alertes plus fréquemment que:

minutes

Destinataires

Une liste séparée par des virgules d'adresses email, ex: joe@domain.org, bill@domain.org

Message d'alerte

Une erreur applicative est survenue. Une action peut être requise:

%error%

Le message est affiché avec les détails de l'alerte

Alerter en cas de problème de licence (ex lorsque la limite d'utilisateur sous licence a été dépassée)

Destinataires

Une liste séparée par des virgules d'adresses email, ex: joe@domain.org, bill@domain.org

Alerter lorsque des requêtes de remboursement sont en attente

Programmer pour envoyer des alertes personnalisées

Appliquer

12.4. Synchro Utilisateur/Groupe

12.4.1. Options de synchronisation

Par défaut, quelque soit l'usager qui imprime, il est automatiquement ajouté comme nouvel utilisateur PaperCut. On va désactiver cette option car nous allons ajouter tout nouvel usager manuellement.

Décocher Importer de nouveaux utilisateurs et mettre à jour les détails durant la nuit | Appliquer.

12.4.2. Création d'utilisateur à la demande

Lorsque l'utilisateur n'existe pas sélectionner ne pas créer l'utilisateur et interdire l'utilisation.

12.4.3. Options d'utilisateur interne

Cocher Activer les utilisateurs internes | Contrôle d'accès sélectionner Seuls les admins peuvent créer des utilisateurs | enlever guest- | cocher Envoyer aussi un message de confirmation à l'utilisateur | Appliquer.

Ces options auront comme effet d'ajouter une nouvelle action dans l'onglet **Utilisateurs** par laquelle un admin pourra créer un nouvel utilisateur.



Dans l'onglet **Groupes**, PaperCut a ajouté un nouveau groupe, **Utilisateurs internes**.

	Nom de groupe	Solde initial	Restreint	Planifier un montant	Période de planification
	Tous les Utilisateurs	0,00 \$	Non	0,00 \$	Aucun
	Utilisateurs Internes	0,00 \$	Oui	0,00 \$	Aucun
	grp-papercut	-	-	0,00 \$	Aucun

12.5. Droits administrateur

On doit ajouter un(des) administrateur(s) à PaperCut. On peut ajouter un groupe ou un(des) utilisateur(s). Pour cette démonstration, on a choisi le groupe **grp-admin-papercut** qu'on a créé sur le serveur SME. On va importer ce groupe dans PaperCut.



Pour respecter la licence de 5 utilisateurs, il est préférable de choisir comme membre de ce groupe des utilisateurs déjà ajoutés. On peut aussi signaler à **PaperCut** d'ignorer ces utilisateurs **admin** s'ils ne sont pas membres de ce groupe.

12.5.1. Groupe grp-admin-papercut

On ajoute ce groupe à PaperCut.

Onglet Groupes | **Ajouter/Supprimer des groupes**
| **Available** | *choisir **grp-admin-papercut*** | *flèche vers la droite* | **Appliquer**.

Démarrage Configurer les groupes ...
Démarrage de la procédure de synchronisation
Synchronisation des groupes suivants avec le système d'exploitation: 'grp-admin-papercut'.
Synchronisation des membres du groupe "grp-admin-papercut" ...
Récupération des membres du groupe à partir du système d'exploitation...
Synchronisation des membres du groupe...
2 utilisateurs associés au groupe "grp-admin-papercut"



Le groupe "grp-admin-papercut" possède maintenant 2 membres
0 nouveaux utilisateurs ajoutés (synchronisation de groupe uniquement).
Synchronisation terminée. L'opération a pris 0 secondes.
Terminé.

| **Fermer**

On vérifie l'effet de cette procédure dans l'**Onglet Utilisateurs**. PaperCut n'a uniquement fait qu'une synchronisation de groupe car ces membres étaient déjà utilisateurs.

	Nom de groupe	Salde initial	Restreint	Planifier un montant	Période de planification
	Tous les Utilisateurs	0,00 \$	Non	0,00 \$	Aucun
	grp-admin-papercut	-	-	0,00 \$	Aucun
	grp-papercut	-	-	0,00 \$	Aucun

Dans l'**Onglet Groupes**. PaperCut a ajouté **grp-admin-papercut**.

	Nom de groupe	Salde initial	Restreint	Planifier un montant	Période de planification
	Tous les Utilisateurs	0,00 \$	Non	0,00 \$	Aucun
	Utilisateurs Internes	0,00 \$	Oui	0,00 \$	Aucun
	grp-admin-papercut	-	-	0,00 \$	Aucun
	grp-papercut	-	-	0,00 \$	Aucun

12.5.2. Droits administrateur

Maintenant on donne les droits d'admin PaperCut au groupe **grp-admin-papercut**.

Onglet Options | **Droits administrateur** | *choisir grp-admin-papercut* | **Ajouter un groupe**.

Attribuer des accès administrateur

Par défaut les administrateurs ont accès à toute les fonctions. Utilisez le lien afficher/cacher les détails situé sur la gauche pour attribuer des droits d'accès individuels.

Attribuer l'accès administrateur à ce groupe:


grp-admin-papercut [élargir]

Ajouter un groupe

Attribuer l'accès administrateur à l'utilisateur:

Ajouter un utilisateur

User/Group	Access Type	Actions
grp-admin-papercut (Groupe) (Groupe)	Full Access	[Editer] [Supprimer]

 Vérifier que tout fonctionne bien pour les administrateurs en se loguant à **PaperCut** et en utilisant les noms des usagers du groupe **grp-admin-papercut**.

12.6. Sauvegardes

On garde les paramètres par défaut.

12.7. Avancé

On garde les paramètres par défaut.

13. Crédits aux utilisateurs

On ajoute 10.00\$ à **administrateur**, 20.00\$ à **michelandre** et 30.00\$ à **usager-ftp**.

Onglet Utilisateurs | **administrateur** | Détails | *Détails de compte* | *Solde* | 10.00\$ | Valider.

Onglet Utilisateurs | **michelandre** | Détails | *Détails de compte* | *Solde* | 20.00\$ | Valider.

Onglet Utilisateurs | **usager-ftp** | Détails | *Détails de compte* | *Solde* | 30.00\$ | Valider.

VI- Fournisseur secondaire d'impression

1. Transfert du programme d'installation

On crée le répertoire **C:\PaperCut** sur la station **XP-1** qui héberge les imprimantes.

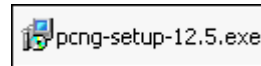
Après avoir téléchargé le programme d'installation par la méthode qui vous convient le mieux: client **FTP**, **wget** ou **Windows...** on le transfère depuis le serveur **SME:/opt** vers sa destination finale i.e. le répertoire **C:\PaperCut** sur la station **Windows XP**. On peut utiliser **WinSCP** pour ce transfert.

2. Installation de "Secondary Print Provider"

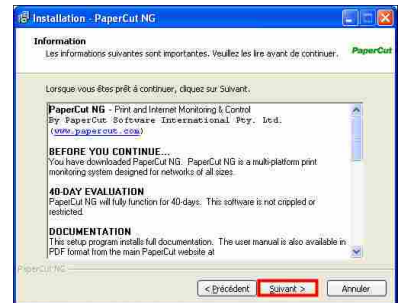
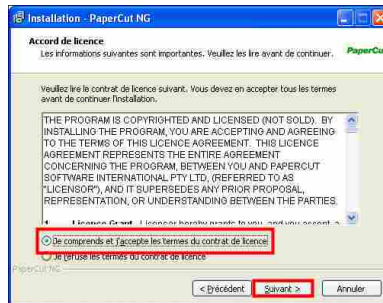
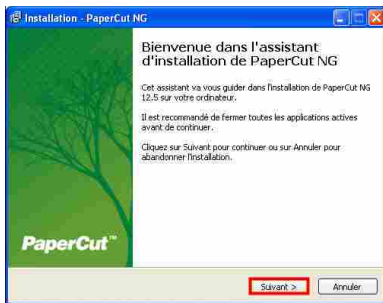


Obligatoirement, il faut se loguer comme **Administrateur** sur la station **Windows XP**. Si on utilise un usager ayant les droits d'administrateur, le système fonctionnera mais après un réamorçage de la station il ne fonctionnera plus.

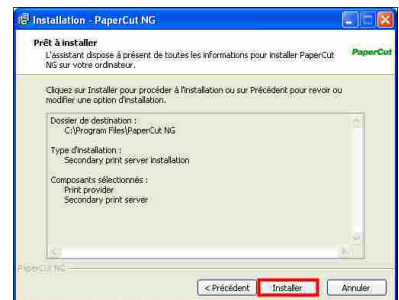
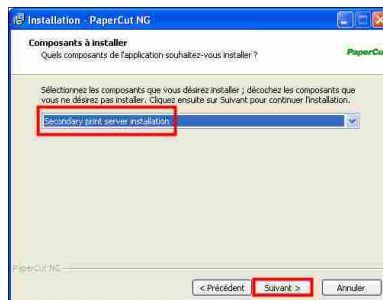
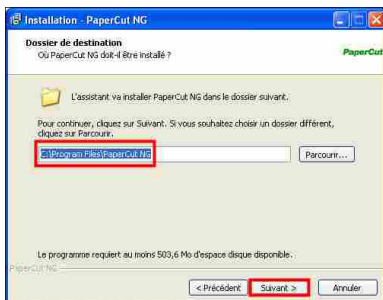
On se rend dans le répertoire **C:\PaperCut** et on lance l'installation.



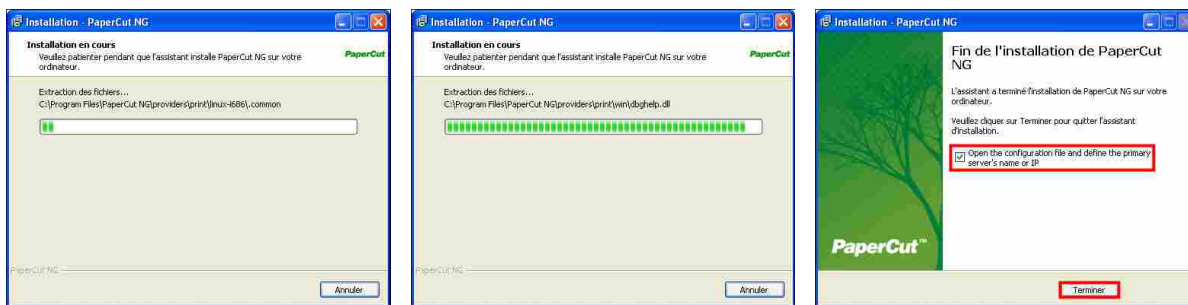
Suivant > | On accepte la licence | Suivant > | Suivant >...



... | Suivant > | sélectionner **Secondary print server installation** | Suivant > | Installer...



...L'installation se poursuit... | laisser coché **Open the configuration file...** | Terminer.



Si on a laissé coché **Open configuration file and define the primary server's name or IP**, on se retrouve dans **Bloc-notes** qui affiche le fichier original de configuration.

```
# IMPORTANT: Please restart the server or the "Print Provider service" after
# changing this value.
#
ApplicationServer=127.0.0.1
#
# Define the TCP port associated with the application server.
# Default: 9191
# Examples: 8080
#
#ApplicationServerPort=9191
```



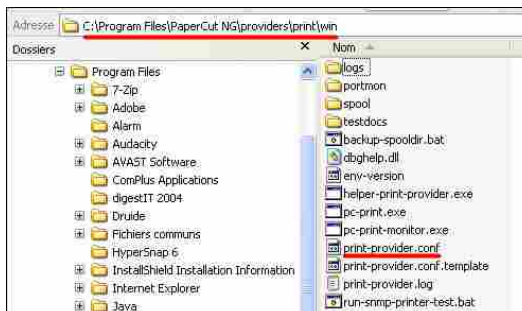
Même si, lors de l'installation, on a ouvert le port **9192** sur le serveur **SME**, celui-ci va accepter la communication provenant du port **9191** du fournisseur secondaire. Le port **9192** sert pour une communication sécurisée **https** ce qui n'est pas le cas pour une communication avec le **Fournisseur secondaire** d'accès d'impression ou avec le **client PaperCut** installé sur les stations.

On entre le nom **FQDN (Fully Qualified Domain Name)** ou l'adresse **IP** du serveur primaire, i.e. le serveur **SME**, et on réamorçe la station.

```
# IMPORTANT: Please restart the server or the "Print Provider service" after
# changing this value.
#
ApplicationServer=192.168.1.4
#
# Define the TCP port associated with the application server.
# Default: 9191
# Examples: 8080
#
#ApplicationServerPort=9191
```



Fichier de configuration: **C:\Program Files\PaperCut NG\providers\print\win\print-provider.conf**.



2.1. Vérification

On se logue dans PaperCut sur le serveur primaire 192.168.1.4:9191/admin.

Onglet Imprimantes. PaperCut a importé les imprimantes HP-9650 et ML-2510. Il leur a même ajouté le **Coût par page**.

Imprimante	Coût par page	Filtré	Nombre total de pages	Nombre total de travaux
(Modèle d'imprimante)	0,10 \$ (simple)	Pas de filtre	0	0
xp-1\hp deskjet 9650 series	0,10 \$ (simple)	Pas de filtre	0	0
xp-1\Samsung ML-2510 Series	0,10 \$ (simple)	Pas de filtre	0	0

Exporter/Imprimer

Onglet Log Application.

Lire de bas en haut.

- 1) Après avoir installer le nouveau **Fournisseur d'impression** et ré-amorcer la station **XP-1**, le service a démarré.
- 2) PaperCut ajoute la nouvelle imprimante **ML-2510**.
- 3) PaperCut ajoute la nouvelle imprimante **HP-9650**.

Serveur	Niveau	
	Information	L'utilisateur "admin" s'est connecté sur le site d'administration. (IP: 192.168.1.129)
	Information	A ajouté une nouvelle imprimante "hp deskjet 9650 series" sur le serveur "xp-1"
	Information	A ajouté une nouvelle imprimante "Samsung ML-2510 Series" sur le serveur "xp-1"
xp-1	Information	Starting print monitor service (12.5.0.19702) on server 'xp-1'.

3. Imprimante HP-9650

3.1. Mode de détection couleur

Onglet Imprimantes | Liste des imprimantes | xp-1\hp deskjet 9650 series | Résumé | *Configuration avancée* | *Mode de détection couleur*.

La **HP-9650** est une imprimante couleur et par défaut c'est ce mode que PaperCut choisit.

Mode de détection couleur

C'est une imprimante noir & blanc

C'est une imprimante couleur (détection standard)

C'est une imprimante couleur (détection au niveau de la page)

3.2. Ajustement du Coût par page

On va ajuster l'impression couleur à **0.15\$** par page.

Onglet Imprimantes | Liste des imprimantes | xp-1\hp deskjet 9650 series | Résumé | *Configuration* | *Coût de la page* | 0.15\$ | OK.

Vérification.

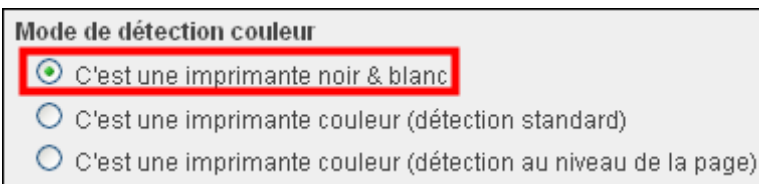
Imprimante	Coût par page	Filtré	Nombre total de pages	Nombre total de travaux
(Modèle d'imprimante)	0,10 \$ (simple)	Pas de filtre	0	0
xp-1\hp deskjet 9650 series	0,15 \$ (simple)	Pas de filtre	0	0
xp-1\Samsung ML-2510 Series	0,10 \$ (simple)	Pas de filtre	1	1

Exporter/Imprimer

4. Imprimante ML-2510

4.1. Mode de détection couleur

Onglet Imprimantes | Liste des imprimantes | *xp-1\Samsung ML-2510 Series* | Résumé | Configuration avancée | *Mode de détection couleur.*



Mode de détection couleur

- C'est une imprimante noir & blanc
- C'est une imprimante couleur (détection standard)
- C'est une imprimante couleur (détection au niveau de la page)

La **ML-2510** est une imprimante laser noir et blanc. Par défaut PaperCut choisit une imprimante couleur. On change en sélectionnant **C'est une imprimante noir & blanc** | OK.

4.2. Ajustement du Coût par page

On reste le **Coût de la page** à 0.10\$.

PaperCut est configuré et fonctionnel. Il reste à installer le **client Papercut** sur les stations des usagers.

VII- Client PaperCut

1. Prérequis

1.1. Passerelle & serveur DNS préféré

Il faut s'assurer de l'exactitude des paramètres suivants: la *Passerelle par défaut*: et le *Serveur DNS préféré*: pointent sur le serveur **VM-SME-8.0** à l'adresse **192.168.1.4**.

1.2. Jonction au Groupe de travail du domaine

Il faut que la station se soit déjà joint au Groupe de travail **RF232** du domaine et que le *Suffixe DNS principal de cet ordinateur*: soit bien **vm-micronator.org**.

2. Préparation

Nous allons transférer le répertoire d'installation client situé dans **/opt/papercut/client/** vers l'i-bay **bay-paper-cut**. De cette manière, un Aministrateur de stations pourra facilement aller le chercher pour le descendre sur le poste de travail ou l'exécuter directement depuis ce répertoire.

Nous allons installer le client **PaperCut** sur la station de test **VM-XP-Test**.



Après avoir copié le répertoire d'installation vers **bay-papercut**, l'installation se fera depuis ce répertoire et devra être exécutée par l'Aministrateur de la station.

2.1. Transfert vers bay-papercut

On transfère le contenu du répertoire client vers **bay-papercut/html/ut/PaperCut/Client/**.

2.1.1. Création du répertoire de destination

Avec **PuTTY**, on se logue sur le serveur **SME** comme usager **root** et on se rend dans le répertoire de l'utilisateur **papercut**.

```
[root@ainessansfil ~]# cd /opt/papercut/  
[root@ainessansfil papercut]#
```

On vérifie.

```
[root@ainessansfil papercut]# pwd  
/opt/papercut  
[root@ainessansfil papercut]#
```

On vérifie si le répertoire **client** s'y trouve.

```
[root@ainessansfil papercut]# ls -alsd client/  
4 drwxr-xr-x 5 papercut papercut 4096 nov. 29 00:09 client/  
[root@ainessansfil papercut]#
```

On crée le répertoire de destination: **bay-papercut/ut/PaperCut/Client**.



```
[root@ainessansfil opt]# mkdir -p /home/e-smith/files/ibays/bay-
papercut/html/ut/PaperCut/Client
[root@ainessansfil opt]#
```

On vérifie.



```
[root@ainessansfil opt]# ls -alsd /home/e-smith/files/ibays/bay-
papercut/html/ut/PaperCut/Client
4 drwxr-sr-x 2 root grp-papercut 4096 nov. 29 15:11 /home/e-smith/files/ibays/bay-
papercut/html/ut/PaperCut/Client
[root@ainessansfil opt]#
```

2.1.2. Copie

On lance la copie du contenu du répertoire **client**.



```
[root@ainessansfil papercut]# cp -R client/* /home/e-smith/files/ibays/bay-
papercut/html/ut/PaperCut/Client
[root@ainessansfil papercut]#
```

On se rend dans le répertoire de destination.



```
[root@ainessansfil papercut]# cd /home/e-smith/files/ibays/bay-
papercut/html/ut/PaperCut/Client/
[root@ainessansfil PaperCut]#
```

On vérifie.

```
[root@ainessansfil Client]# pwd
/home/e-smith/files/ibays/bay-papercut/html/ut/PaperCut/Client
[root@ainessansfil Client]#
```

On affiche le contenu.

```
[root@ainessansfil Client]# ls -als
total 376
 4 drwxr-sr-x 5 root    grp-papercut  4096 nov. 29 15:11 .
 4 drwxrws--- 3 papercut grp-papercut  4096 nov. 29 15:12 ..
 4 drwxr-sr-x 3 root    grp-papercut  4096 nov. 29 14:55 linux
 4 drwxr-sr-x 5 root    grp-papercut  4096 nov. 29 14:55 mac
344 -rw-r--r-- 1 root    grp-papercut 348160 nov. 29 14:55 msucr71.dll
 12 -rw-r--r-- 1 root    grp-papercut 10543 nov. 29 14:55 README.txt
 4 drwxr-sr-x 5 root    grp-papercut  4096 nov. 29 14:55 win
[root@ainessansfil Client]#
```

On ajuste les droits pour "other".





```
[root@ainessansfil opt]# chmod -R o-rwx /home/e-smith/files/ibays/bay-
papercut/html/ut/PaperCut/Client
[root@ainessansfil opt]#
```


On vérifie.

```
[root@ainessansfil Client]# ls -als
total 376
 4 drwxr-sr-x 5 root    grp-papercut  4096 nov. 29 15:11 .
 4 drwxrws--- 3 papercut grp-papercut  4096 nov. 29 15:12 ..
 4 drwxr-s--- 3 root    grp-papercut  4096 nov. 29 14:55 linux
 4 drwxr-s--- 5 root    grp-papercut  4096 nov. 29 14:55 mac
344 -rw-r----- 1 root    grp-papercut 348160 nov. 29 14:55 msver71.dll
 12 -rw-r----- 1 root    grp-papercut 10543 nov. 29 14:55 README.txt
 4 drwxr-s--- 5 root    grp-papercut  4096 nov. 29 14:55 win
[root@ainessansfil Client]#
```

3. Création du raccourci sur le bureau

 Il faut absolument être logué sur la station en tant qu'**Administrateur de la station**. On peut utiliser le compte **Administrateur** de la station ou celui d'**administrateur** dans le domaine **RF232**.

 Le mot de passe d'**Administrateur** et celui d'**administrateur** peuvent être différents.

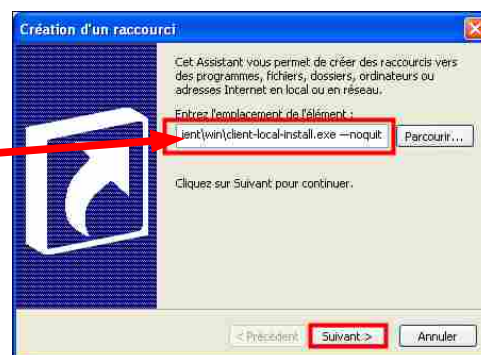
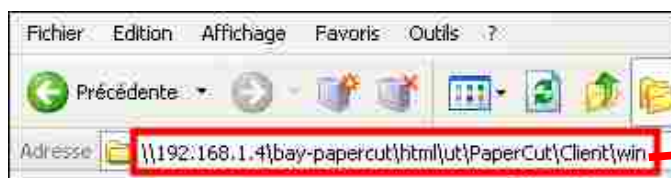
Nous allons créer un raccourci qui pointera vers la commande et y ajouter l'option **--noquit** qui empêchera les utilisateurs d'arrêter l'exécution du client. **Référence:** <http://192.168.1.4:9191/content/help/apdx-tools-user-client.html>.

 On ne peut simplement pas double-cliquer sur la commande pour l'exécuter car, de cette manière, on ne pourra pas y ajouter l'option **--noquit**. Il faut lancer l'installation **en tant que raccourci d'une commande**.

- Depuis la station de test, on se logue sur le serveur **SME** de la manière suivante:

démarrer | Exécuter... | \\192.168.1.4 | on utilise l'usager administrateur et on entre le mot de passe personnel d'administrateur dans le domaine RF232.

- On se rend dans le répertoire **\\192.168.1.04\bay-papercut\html\ut\PaperCut\Client\win** et alors, on copie le chemin qui est affiché dans la barre d'Adresse. De cette manière, on aura le chemin complet et exact.



- On crée un nouveau raccourci sur le bureau et on y colle ce chemin comme emplacement de l'élément.
- On y ajoute, sans espace, le nom de la commande d'installation "**client-local-install.exe**".
- On ajoute une espace suivi de l'option **--noquit**.

```
\\192.168.1.4\bay-papercut\html\ut\PaperCut\Client\win\client-local-install.exe --noquit
```

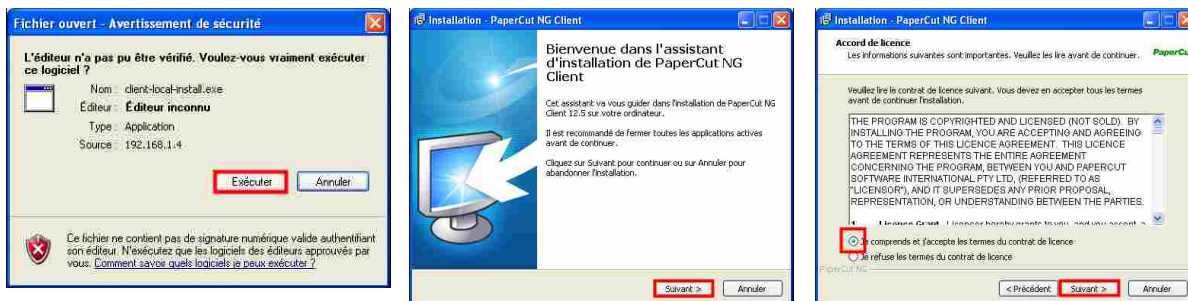
Suivant > | encore une fois, on utilise l'usager **administrateur** et on entre le **mot de passe personnel d'administrateur dans le domaine RF232** | On accepte le nom | **Terminer**.

Voilà, le raccourci de la commande est construit. Il s'agit juste de la lancer.

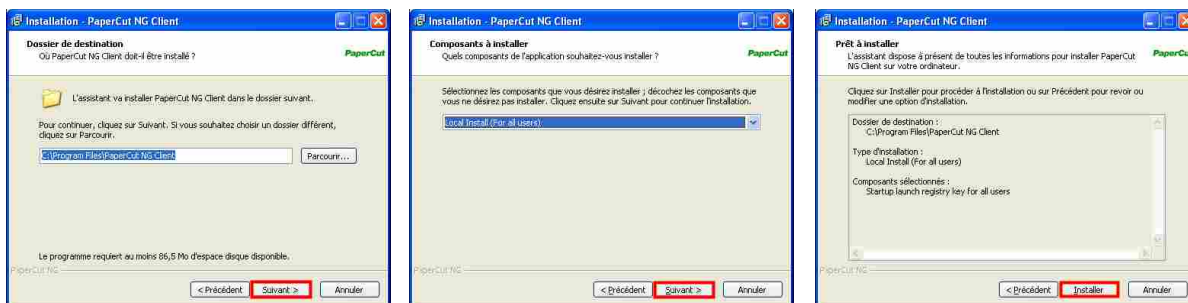


4. Installation

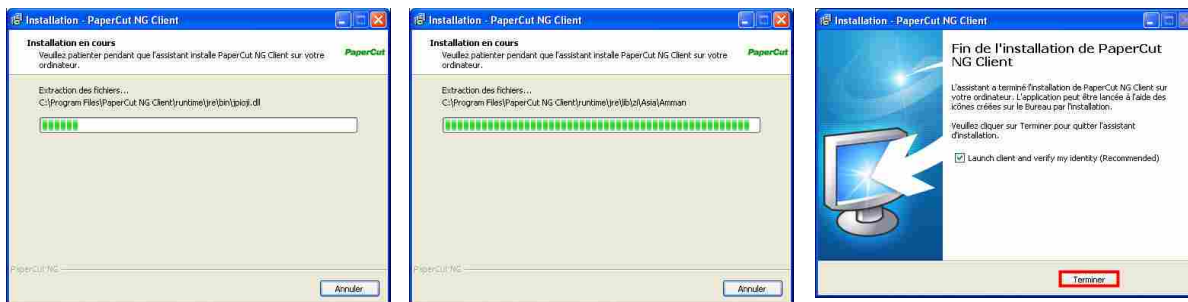
On double-clique le raccourci de la commande | **Exécuter** | **Suivant >** | on accepte la licence | **Suivant >**



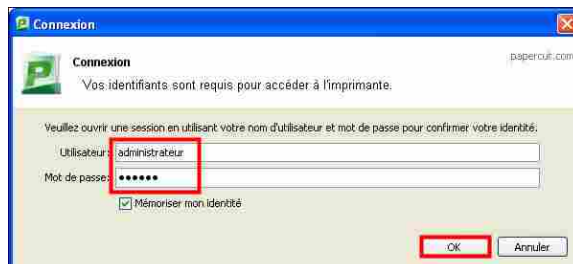
Suivant > | **Local Install (For all users)** | **Suivant >** | **Installer.**



On laisse l'installation se dérouler | **Terminer.**



On utilise l'utilisateur **administrateur** et on entre le **mot de passe personnel d'administrateur** dans le domaine **RF232**. On peut cocher **Mémoriser mon identité** pour ne plus à avoir à entrer ses coordonnées.



Client PaperCut

L'écran **Solde pour administrateur** s'affiche à droite en haut de l'écran et l'icône **PaperCut** s'installe sur la barre des tâches dans la zone de notification.



On réamorce la station pour s'assurer que tout fonctionne comme prévu.



On refait la même procédure pour les autres stations sur lesquelles nous voulons contrôler l'impression.

VIII- Vérification du système

1. usager-ftp

On se logue à la station **VM-XP-Test** en tant que l'utilisateur **usager-ftp** dans le domaine **RF232**.

La fenêtre **Solde pour usager-ftp** s'affiche dans le coin supérieur droit et l'icône PaperCut apparaît dans la **Zone de notification**.

On peut en profiter pour vérifier les **map** des disques réseau.



1.1. Imprimante

usager-ftp installe une imprimante.

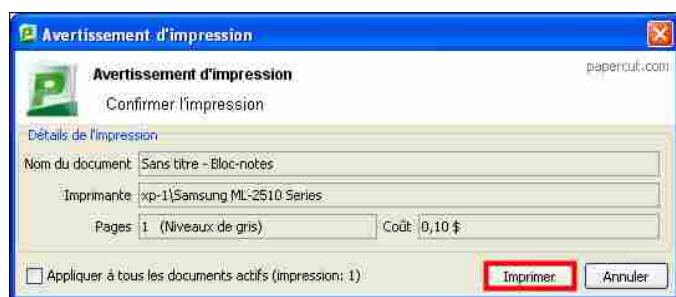
Démarrer | **Paramètres** | **Imprimantes et télécopieurs** | **Ajouter une imprimante** | à l'écran *Assistant Ajout d'imprimante* cliquer **Suivant**> | sélectionner **Une imprimante réseau ou une imprimante connectée à un autre ordinateur** | **Suivant**> | sélectionner **Connexion à une imprimante (ou rechercher une imprimante, cliquez suivant)**: | entrer `\\192.168.1.129` | sélectionner **Samsung ML-2510 Series** | **Suivant**> | à l'écran **Fin de l'Assistant Ajout d'imprimante** cliquer **Terminer**.



1.2. Impression

On ouvre **Bloc-note**, on tape quelques lignes et on imprime.

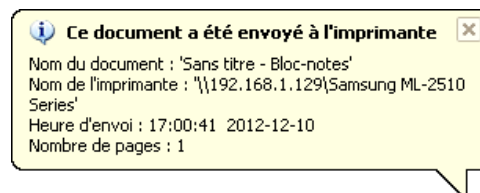
À l'écran **Avertissement d'impression** | **Imprimer**.



On essaie encore une fois pour vérifier que tout se passe bien.

Une fenêtre d'informations s'affiche.

Le compte est alors débité.



1.3. Vérification du compte

Après la première impression, on clique **Détails...** sur la fenêtre du **Solde pour usager-ftp**. Après la deuxième impression, il devrait être de **29.80\$**.



L'**usager-ftp** entre ses coordonnées | **Connexion**.

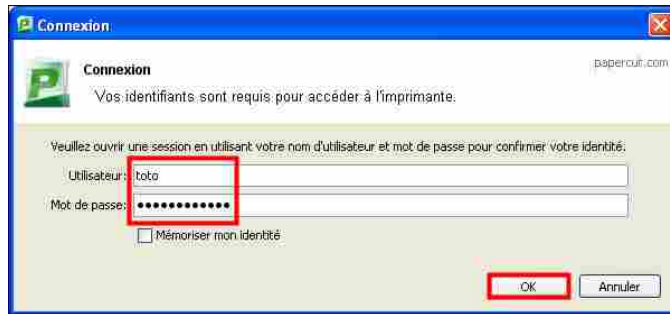
1.3.1. Historique des transactions

On voit les deux impressions d'**usager-ftp**. Le solde est bien de **29.80\$**.

Date de Transaction ▼	Transaction réalisée par	Montant	Solde après	Type de transaction	Commentaire
10 déc. 2012 17:02:45	[system] (print)	(0,10\$)	29,80 \$	Utilisation Imprimante	
10 déc. 2012 16:11:24	[system] (print)	(0,10\$)	29,90 \$	Utilisation Imprimante	
10 déc. 2012 10:28:11	admin	30,00 \$	30,00 \$	Ajustement manuel	

2. toto

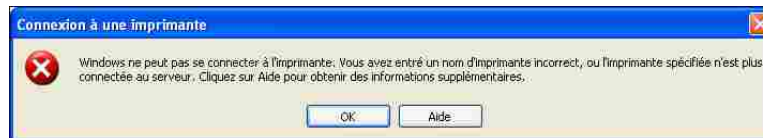
Le **Général Toto** se logue à la station **VM-XP-1** en tant que l'**usager toto** dans le domaine **RF232**. L'écran de login PaperCut s'affiche lui demandant ses coordonnées. Impatienté, le Général entre ses coordonnées et clique sur **OK**. L'injure s'ajoute à l'insulte, il a bel et bien entré les bonnes coordonnées, rien à faire, il ne peut se loguer à PaperCut.



Furieux, le Général veut contourner le système et installer une imprimante.

Démarrer | **Paramètres** | **Imprimantes et télécopieurs** | **Ajouter une imprimante** | à l'écran *Assistant Ajout d'imprimante*, il clique **Suivant>** | il sélectionne **Une imprimante réseau ou une imprimante connectée à un autre ordinateur** | **Suivant>** | le général s'impatiente, il sélectionne **Connexion à une imprimante (ou rechercher une imprimante, il rage mais il clique suivant):** | il n'en peut plus, il entre **\\192.168.1.129**

Rien ne s'affiche, **toto** hors de lui, tente d'entrer **\\192.168.1.129\XP_ML2510**. Un écran s'affiche lui disant que l'imprimante n'est plus connectée. N'en pouvant plus, le pauvre Général abandonne et se retire dans ses quartiers pour broyer du noir.



Victoire totale.

Crédits

© 2012 **RF-232**.

Auteur: **Michel-André Robillard CLP**

Remerciement: **Tous les contributeurs GNU/GPL.**

Intégré par: **Michel-André Robillard CLP**

Contact: **michelandre at micronator.org**

Répertoire de ce document: E:\000_DocPourRF232_general\RF-232_SME-8.0_PaperCut\RF-232_SME-8.0_Controleur_d-impression_PaperCut_2012-12-12_17h41.odt

Historique des modifications:

<i>Version</i>	<i>Date</i>	<i>Commentaire</i>	<i>Auteur</i>
0.0.1	2012-11-26	Début.	M.-A. Robillard
0.0.2	2012-12-12	Coquille dans en-tête de l'index.	M.-A. Robillard

Index

1			
12 nov. 2012.....	10		
192.168.1.1.....	8		
192.168.1.129.....	8		
192.168.1.191.....	9		
192.168.1.4.....	8, 11, 53		
2			
21printing.....	34		
5			
5 utilisateurs.....	43, 49		
9			
9191.....	52		
9192.....	33, 52		
A			
À savoir.....	7		
access private.....	34		
Actions.....	43		
Actions utilisateurs par lots.....	45		
Active Directory.....	7		
Activer les notifications.....	47		
Activer les utilisateurs.....	48		
admin.....	12, 36, 49		
administrateur.....	10, 13		
Administration simple.....	7		
Affichage des membres.....	43		
ainessansfil.....	8		
Ajouter un groupe.....	50		
Ajouter un utilisateur.....	13		
Ajouter une imprimante.....	60		
Ajustement du Coût par page.....	53		
Alerte de solde bas.....	47		
Alertes.....	46		
Alertes système.....	47		
Alertes Test.....	47		
anonymous.....	24		
Assistant Ajout d'imprimante.....	60		
astuce.....	6		
Autres stations.....	12		
Avancé.....	50		
Avertissement.....	2		
Avertissement d'impression.....	60		
AVIS DE NON-			
		RESPONSABILITÉ.....	2
		B	
		bay-papercut.....	9, 15
		bay-papercut/files.....	17
		bay-papercut/html.....	15, 22
		Bloc-note.....	60
		Bug.....	5
		Build 19702.....	10
		C	
		C:\PaperCut.....	51
		cgi-bin.....	15
		Changement de mot de passe.....	14
		Changer les paramètres.....	45
		chmod.....	30
		chmod -R o-rwx.....	56
		Choisir grp-papercut.....	37
		chown.....	30
		client PaperCut.....	52
		Client PaperCut.....	55
		client VPN.....	13
		Commentaire.....	63
		config set.....	33
		config setprop.....	33
		Configuration.....	36
		configuration file.....	52
		Configurer les groupes.....	42
		Connexion.....	39, 61
		Connexion à PaperCut.....	36
		Connexion à une imprimante.....	60
		Connexions réseau.....	11, 12
		contrib.....	19
		Contributeur.....	69
		Contrôle d'accès.....	48
		Contrôle des coûts.....	7
		Contrôle des impressions.....	7
		Contrôleur de domaine.....	11
		Contrôleur de Domaine.....	5, 8
		Conventions.....	6
		Coût d'impression.....	37
		Coût par page.....	53
		cp -R.....	56
		CR/LF.....	34
		Création d'utilisateur.....	48
		Création du raccourci.....	57
		Crédits.....	63
		Crédits aux utilisateurs.....	50
		D	
		Daemon Samba.....	23
		Débiter le compte.....	45
		Démarrage et privilèges d'accès.....	33
		Description générale.....	5
		Détails de compte.....	50
		Détails.....	61
		DHCP.....	8
		Diagramme réseau.....	8
		dir *.exe.....	25
		dir pcng-setup-linux-*.....	25
		Do you agree.....	32
		Document de référence.....	8
		Domaine.....	12
		Download Now.....	27
		Droits administrateur.....	49, 50
		Droits d'accès.....	15
		durant la nuit.....	48
		E	
		Écoles.....	37
		Écriture=Groupe.....	15
		Éditeur de Configuration.....	44
		Effaçage des non-membres.....	43
		Emplacement.....	36
		endif.....	22
		Enter 1 or 2:.....	32
		Envoyer le message.....	47
		Envoyer une alerte.....	47
		étape.....	6
		example.....	22
		Example Login Script.....	22
		Exécuter.....	57
		exit.....	33
		expand-template.....	34
		explorateur Windows.....	19
		F	
		Facturation aux clients.....	37
		Fichiers de la version Windows.....	25
		files.....	15
		Firefox.....	19
		Fonctionnalités utilisateur.....	45
		Fournisseur d'impression.....	25, 53
		Fournisseur secondaire d'impression.....	9, 51
		français (Canada).....	36

FTP.....	6	index.htm.....	17	mot de passe requis.....	15
ftp papercut.com.....	24	index.html.....	15	mv.....	29
ftp://ftp.papecut.com.....	26	Installation.....	29	MySQL.....	7
ftp> get.....	25	interdire l'utilisation.....	48		
		Introduction.....	5	N	
G		IP Tables.....	33	NET USE M:.....	22
Gabarit pour l'impression Samba.....	34	Is this ok [y/N]:.....	20	Nom de l'ordinateur.....	12
gestionnaire du serveur.....	14			Nom du domaine.....	9
get.....	25	J		non-complété.....	6
Groupe de travail.....	9	Jonction au Groupe de travail.....	12, 55	non-membres.....	43
Groupe de travail.....	11			non-vérifié.....	6
Groupe de travail du domaine.....	55	L		note.....	6
Groupe grp-admin-papercut.....	15, 49	la "Licence".....	69	Note au lecteur.....	6
Groupe grp-papercut.....	14	LDAP.....	7	Notice de Licence.....	69
Groupe PaperCut.....	14	Lecture=Groupe.....	15	nouveaux utilisateurs.....	48
Groupe www.....	18	licence.....	43	Novell OES.....	7
Groupes.....	9, 45	licence gratuite.....	5	nsswitch.....	37
grp-admin-papercut.....	9, 15, 49	Lien de départ.....	34		
grp-papercut.....	9, 41	Linux.....	7, 27	O	
guest.....	48	ln -s.....	34	onglet DNS.....	12
		Local Install (For all users).....	58	Open the configuration file.....	52
H		Log Application.....	53	Options.....	45
H:.....	22	logiciel client.....	9, 15	Options d'Email.....	46
Historique des transactions.....	61	Logiciel Client.....	45	Options d'utilisateur interne.....	48
HP-9650.....	8, 9, 53	Logiciel PaperCut NG.....	10	Options de synchronisation.....	48
HTML.....	23	Logiciels.....	10	Oracle.....	7
https.....	52	Login script des utilisateurs.....	22	other.....	18
HTTPS/SSL.....	45	Login Script Manager.....	21		
		Lycées.....	37	P	
I				Page man.....	13
I-bay.....	9	M		PAM.....	37
I-bay Primary.....	18	M:.....	15, 22	papercut.....	10, 13
ifa.....	22	Mac OS X.....	7	PaperCut.....	24
ifg.....	22	Manipulation.....	6	PaperCut NG.....	5
ifm.....	22	Matériel utilisé.....	8	papercut:papercut.....	30
ifu.....	22	Membre de.....	12	PaperCut™.....	5, 7
ignore.....	44	membres du groupe.....	43	Par Email.....	47
Ignorer certains utilisateurs.....	44	Mémoriser mon identité.....	58	passerelle.....	8
Import initial.....	39	Mémoriser mon mot de passe.....	16	Passerelle.....	11, 55
Importation d'un groupe.....	42	message de confirmation.....	48	Passerelle par défaut.....	11, 55
Importation des utilisateurs.....	37	mettre à jour.....	48	pcng-setup-linux-i686.sh.....	25
Importation du groupe.....	41	michelandre.....	10, 13, 17	pcng-setup-linux-x64.sh.....	25
Importer.....	37, 48	Mise à jour.....	44	PDF.....	34
impression "Find Me".....	7	mkdir -p.....	56	PME.....	5, 37
Impression sécurisée.....	7	ML-2510.....	8, 53	Politique d'impression.....	7
Imprimante.....	60	ML2510.....	9, 61	popups Client.....	45
Imprimante HP-9650.....	53	Mode de détection couleur.....	53	port 9192.....	33
Imprimante ML-2510.....	54	Modification du nom de l'ordinateur.....	12	post-upgrade.....	21
Imprimantes.....	13	12	PostgreSQL.....	7
Imprimantes et télécopieurs.....	60	Modifier le suffixe.....	12	Préparation.....	55
Imprimer.....	60	Mot de passe.....	13	Préparation finale.....	30

Index

- Prérequis..... 11
Primary..... 9, 18, 19
Primary/html..... 18
Print Provider..... 25
print-provider.conf..... 52
private..... 34
procédure..... 6
Professionnel..... 37
Profile utilisateur itinérant..... 5
Propriétés système..... 12
Protocole Internet..... 11
ps aux..... 33
pub/png/current/..... 25
public..... 34
PuTTY..... 10, 15, 19, 24
- Q**
quit..... 26
- R**
raccourci..... 57
reboot..... 21
Recherche du nom du fichier..... 24
Recherche rapide..... 44
rechercher une imprimante..... 60
recommandation..... 6
Réinitialiser le mot de passe... 13, 15
REM..... 22
Réseau local..... 15
RF232..... 9, 11, 55, 57
Roaming User Profile..... 5
root..... 29
rp-papercut..... 43
- S**
Samba..... 34
Samsung ML-2510 Series..... 60
Sauvegardes..... 50
Secondary Print Provider..... 51
Secondary print server installation
..... 51
Server Manager..... 13, 19
Serveur DNS préféré:..... 55
Serveur DNS préféré: 11
Serveur SME-8.0..... 8
Serveur VM-SME-8.0..... 8
Serveur Windows Cluster..... 7
Service papercut..... 33
service papercut status..... 35
service smb restart..... 34
sh..... 30
- si connu..... 47
signal-event..... 21
signal-event post-upgrade..... 21
signal-event reboot..... 21
Site FTP de PaperCut..... 24
smb restart..... 34
smb.conf..... 34
smbd..... 23
smbstatus..... 23
SME-8.0..... 5
SME:/opt..... 51
smeserver-loginscript..... 19
solde bas..... 47
Solde pour administrateur..... 59
Solde pour usager-ftp..... 60, 61
SQL Serveur..... 7
Starting PaperCut..... 33
Station VM-XP-Test..... 9
Station XP-1..... 8
su -..... 30
Suffixe DNS principal..... 12, 55
suivi des imprimantes..... 7
Supprimer des groupes..... 49
Supprimer l'utilisateur..... 43
Synchro Utilisateur/Groupe..... 48
Synchronisation..... 37
synchronisation de groupe..... 49
- T**
tags..... 22
TCP/IP..... 11
Téléchargement..... 24, 26
Téléchargement avec FTP..... 25
Téléchargement avec wget..... 26
Téléchargement avec Windows... 27
Téléchargement de la version
Windows..... 27
the "License"..... 69
toto..... 10, 13, 23, 61
Tous les Utilisateurs..... 39
Transfert du script d'installation... 29
Transfert final..... 29
Transfert vers bay-papercut..... 55
Type d'organisation..... 37
- U**
Universités..... 37
Unix Standard..... 37
usage des imprimantes..... 7
Usager installateur..... 13
usager papercut..... 29
usager-ftp..... 10, 13, 23, 60
- Usagers..... 10, 13
User Manual..... 10
useradd..... 13
utilisateur à la demande..... 48
utilisateur itinérant..... 5
utilisateurs ajoutés..... 39
utilisateurs itinérants..... 11
- V**
Vérification du compte..... 61
Vérification du système..... 60
version 7.3..... 5
version Linux..... 24
Version: 12.5..... 10
vi..... 34
Victoire..... 61
vm-micronator.org... 8, 9, 11, 12, 55
VM-SME-8.0..... 11, 55
vm-sme-80..... 8
VM-XP-..... 55
VM-XP-Test..... 60
VMware Workstation..... 8
- W**
WARNING:..... 21
wc -l..... 34
wget..... 19, 25, 26
wget ftp://ftp.papercut.com..... 26
whoami..... 30, 33
Win95..... 22
Windows 7..... 5
Windows XP..... 5
WinNT..... 22
WinSCP..... 10, 27, 51
WordPress-3.4.2..... 18
Workgroup..... 9
www..... 17
- X**
xgridcontroller..... 44
XP_ML2510..... 61
XP-1..... 51
xp-1\hp deskjet 9650 series..... 53
xp-1\Samsung ML-2510 Series... 54
- Y**
yum localinstall..... 20
- Z**

Zone de notification.....60	© RF-232.....2	\
-	@	\\192.168.1.129\XP_ML2510.....61
->.....35	@ECHO OFF.....22	\\192.168.1.4.....16
-	/	\client-local-install.exe.....57
--noquit.....57	//192.168.1.4:9191.....36	\Client\win.....57
.	/etc/passwd.....41	#
.AppleDesktop.....15	/etc/smb.conf.....34	#endif.....22
{	/html/index.html.....17	#ifa.....22
{ }	/opt.....24, 27	#ifg.....22
©	/opt/papercut.....13	#ifg grp-papercut.....22
	/opt/papercut/client/.....55	#ifm.....22
	/pcng-setup-linux-i686.sh.....26	#ifu.....22
	/pub/pcng/current.....26	+
	/var/log/smbd.....23	+x.....30

Licence PDL

Notice de Licence de Documentation Publique

Le contenu de cette documentation est soumis à la Licence de Documentation Publique dans sa version 1.0 (la "Licence"); vous ne pouvez utiliser cette documentation que si vous respectez les conditions de cette Licence. Une copie de la Licence, en anglais, est disponible à l'adresse suivante: <http://www.openoffice.org/licenses/PDL.html>,

La documentation d'origine s'intitule: **RF-232_SME-8.0_Controleur_d-impression_PaperCut**. L'auteur initial de la documentation d'origine est **Michel-André Robillard CLP** copyright © 2012. Tous droits réservés. (Coordonnées de l'auteur initial: michelandre at micronator dot org).

Contributeur(s): _____.

Certaines parties ont été créées par _____ et sont protégées par le droit d'auteur © _____ [Insérer l'année (les années) de création]. Tous droits réservés. (Coordonnées du (des contributeur(s): _____ [Insérer un lien hypertexte ou adresse(s) courriel]).

NOTE: Le texte de cet annexe-ci peut différer légèrement du texte des notices dans les fichiers de la documentation d'origine. Vous devez utiliser le texte de cet annexe-ci plutôt que le texte de la documentation d'origine pour vos propres modifications.

Public Documentation License Notice

The contents of this Documentation are subject to the Public Documentation License Version 1.0 (the "License"); you may only use this Documentation if you comply with the terms of this License. A copy in English of the License is available at: <http://www.openoffice.org/licenses/PDL.html>,

The Original Documentation is: **RF-232_SME-8.0_Controleur_d-impression_PaperCut**. The Initial Writer of the Original Documentation is **Michel-André Robillard CLP** Copyright © 2012. All Rights Reserved. (Initial Writer contact(s): michelandre at micronator dot org).

Contributor(s): _____.

Portions created by _____ are Copyright © _____ [Insert year(s)]. All Rights Reserved. (Contributor contact(s): _____ [Insert hyperlink/alias]).

NOTE: The text of this Appendix may differ slightly from the text of the notices in the files of the Original Documentation. You should use the text of this Appendix rather than the text found in the Original Documentation for Your Modifications.

